

# おおよど 9月

**町立大淀病院看護師募集中!!**  
～地域医療にあなたの力を～

Community information of Oyodo  
2013 September No.485

## Contents

介護保険だより	2
大淀町職員募集	4
9月9日は救急の日	8
TOWN NEWS	10
キャロラインさん来日	11
けんこうガイド	12
いきいき便り	16
図書館インフォメーション	20

みずみずしい梨♪  
みんなも梨狩りに  
出かけようペアー!



町マスコットキャラクター  
よどりちゃん

# 教 え て 介 護 保 険 だ よ り



## ◆◆ 給付の適正化報告 ◆◆◆

介護保険制度は、3年を1期間とする事業計画期間に必要となる介護保険事業費を、65歳以上のみなさまの保険料（介護保険事業費の21%）と40歳から64歳までのみなさまの保険料（介護保険事業費の29%）、そして国・県・町の公費（介護保険事業費の50%）によって支えられています。

近年、少子高齢化や核家族化等による急激な生活環境の変化や地域社会の関わり合いの希薄化等から本町のみならず社会全体として介護保険制度を含めた社会保障制度を取り巻く状況が悪化しています。

特に訪問介護やデイサービスなどの居宅介護、さらには施設でのサービス提供等にかかる費用の9割が保険給付となっている介護保険制度では、年々急速な増加傾向にある給付費を支えるため、制度の抜本的な見直しと保険料等の負担の増加が避けることができないものとなっています。

このことから、本町では現時点における高齢者生活の実態をふまえ、制度上の不整合を解消し、公平かつ持続可能な制度となるよう国や県に要望するとともに、過不足のない保険給付のための適正化事業に取り組んでいます。

この適正化事業の進捗状況を、今回の介護保険だよりでみなさまにご報告します。

## 途中経過

### 【認定者数の減少】

給付の適正化のひとつとして取り組んでいる認定申請時の聞き取り強化等により、国・県ともに右肩上がりである認定率（65歳以上人口に占める認定者数）について、本町は、減少傾向にあります。

○本町の被保険者数および認定者数

平成22年度		平成23年度		平成24年度	
第1号被保険者数	4,630	第1号被保険者数	4,701	第1号被保険者数	4,830
認定者数	1,037	認定者数	994	認定者数	970
要支援1	75	要支援1	67	要支援1	90
要支援2	135	要支援2	115	要支援2	95
要介護1	148	要介護1	173	要介護1	173
要介護2	257	要介護2	229	要介護2	223
要介護3	165	要介護3	174	要介護3	163
要介護4	149	要介護4	128	要介護4	128
要介護5	108	要介護5	108	要介護5	98
(内第2号被保険者数)	22	(内第2号被保険者数)	21	(内第2号被保険者数)	21
認定率 (第2号被保険者を除く)	21.92%	認定率 (第2号被保険者を除く)	20.07%	認定率 (第2号被保険者を除く)	19.65%

### 【給付費の増加幅の軽減】

過不足のない保険サービスの提供とするための取り組みや、公的保険制度としてのチェック機能の強化と介護保険事業所への指導、さらには住民のみなさまの健康意識の高まり等により、給付費の増加幅を軽減することができました。

○介護保険給付費の状況（平成24年度については、見込み値）

	居宅サービス費	施設サービス費	高額介護サービス費	その他	合計
平成22年度	1,324,048,135	66,778,760	32,682,264	35,729,012	1,459,238,171
平成23年度	1,351,466,317	75,121,570	30,818,546	38,684,674	1,496,091,107
平成24年度	1,350,166,571	81,091,210	35,293,690	45,061,431	1,511,612,902

### 【保険料の徴収強化】

介護保険に必要な費用の適性化と無駄を省く取り組みと合わせて、保険料収入の徴収率の向上を徴収部門とともに力を入れてきました。

#### ○介護保険料徴収状況

徴収率	
平成22年度	98.38%
平成23年度	98.41%
平成24年度	98.60%

※ 第5期介護保険事業計画（平成24年度から平成26年度）では、介護保険料の大幅な値上げをお願いすることとなりましたが、みなさまのご理解、ご協力により徴収率が向上しています。  
この場をお借りしてお礼申し上げます。  
ありがとうございました。

## 主な取り組み事例

### 平成23年度

住宅改修の見積チェック  
県との合同実地指導  
基準外利用の面談  
保険料の徴収強化  
事業所との連携強化

### 平成24年度

住宅改修後の現地確認（全件）  
県との合同実地指導  
町の実地指導  
基準外利用の面談  
保険料の徴収強化  
徴収部門との合同徴収  
認定調査の自前率向上  
事業所との連携強化  
説明会、意見交換会の実施  
各種研修会への参加  
ケアプランチェック  
困難事例のサポート  
国保連適正化システム一部活用  
認定審査の標準化検討

### 平成25年度

住宅改修の事前現地確認（抽出）  
県との合同実地指導（内容の充実）  
町の実地指導（ヘルパー・デイ事業所）  
基準外利用の面談  
保険料の徴収強化（定期的な訪問等）  
徴収部門との合同徴収  
認定調査の自前率向上  
事業所との連携強化  
定期的な意見交換会の実施  
市町村等との連携強化（広域化検討）  
各種研修会への参加  
各種研修会の開催（認定調査）  
ケアプランチェック  
困難事例のサポート  
国保連適正化システム活用  
認定審査の標準化  
福祉用具の事前申請化  
介護保険情報の発信

発展

連携

評価



平成23年度から介護保険制度の運営において、過不足のない介護保険給付と公的保険制度としてチェック機能の強化を実施してきました。

県や他市町村、そして住民のみなさまと介護保険事業所との連携を深めながら取り組む内容もレベルアップしています。

本町においては、無駄を省くことはもちろん、『過不足のない介護保険給付』を目的に保険給付の適正化事業を実施しています。

この給付の適正化事業は、今日の取り組みがその日に成果として現れるものでもなく、また、役場の取り組みだけで成果が得られるものではありません。

介護を必要とする人、介護を必要とする人を支える人（家族や保険料を負担する人）、介護保険事業所のすべてのみなさまが共同連帯の意識を高め、そして介護保険が公平でいつまでも持続可能な制度でありつづけるための手立てを一丸となって取り組むことが必要不可欠です。

今後におきましても『過不足のない保険給付（誰もが納得して共同連帯できる仕組み）』を目標に、高齢者のみなさまの生活に欠かすことのできない介護保険制度がいつまでも持続可能な制度となるよう継続的に適正化事業を実施します。

町民のみなさまには、今後ご理解とご協力を賜りますようお願いいたします。

# 大 淀 町 職 員 募 集

大淀町職員新規採用者（平成 26 年 4 月 1 日採用予定）を次のとおり募集します。

## 一般事務職（行政・土木）

### ■採用予定人数

- 一般事務職（行政） 2人
- 一般事務職（土木） 2人

### ■採用試験受験資格

- 一般事務職（行政）  
昭和 63 年 4 月 2 日から平成 8 年 4 月 1 日までに生まれた人
- 一般事務職（土木）  
昭和 61 年 4 月 2 日から平成 8 年 4 月 1 日までに生まれた人
- ※ 土木職は、土木過程を修了した人または修了見込みの人に限りです。
- ※ 上記の条件の該当者であっても、地方公務員法第 16 条に規定する欠格事項に該当する人は受験することができません。

### ■受験申込方法

- 郵送で申し込んでください。
- ※ 持参による申込の受付は行いません。

### ■受付期間

- 9 月 13 日（金）まで [午後 5 時必着]

### ■採用試験日

- 第 1 次試験 10 月 20 日（日）
- 第 2 次試験
  - ・筆記試験 11 月 10 日（日）
  - ・人物試験 別途、通知します。
- 試験会場 町役場
- ※ 受験申込者数等により変更となります。

## 薬 剤 師

### ■採用予定人数

- 薬剤師 1人

### ■採用試験受験資格

- 薬剤師  
昭和 60 年 4 月 2 日以降に生まれた人で、薬剤師免許を有する人または平成 26 年 4 月 30 日までに薬剤師免許を取得する見込みの人
- ※ 上記の条件の該当者であっても、地方公務員法第 16 条に規定する欠格事項に該当する人は受験することができません。

### ■受験申込方法

- 郵送で申し込んでください。
- ※ 持参による申込の受付は行いません。

### ■受付期間

- 10 月 1 日（火）～
- 10 月 11 日（金） [午後 5 時必着]

### ■採用試験日

- 第 1 次試験 11 月 10 日（日）
- 第 2 次試験 別途、通知します。
- 試験会場 町役場
- ※ 受験申込者数等により変更となることがあります。



受験申込書および試験案内は、職員採用試験委員会（町役場総務課）で配布しています。また、試験案内は、町ホームページ（<http://www.town.oyodo.nara.jp/>）からダウンロードすることもできます。

郵便による請求の場合は、あて先明記の返信用封筒（定型、90 円切手を貼ったもの）を同封のうえ、大淀町役場総務部総務課内職員採用試験委員会へ請求してください。なお、封筒の表面に『採用試験案内希望』（職種も明記）と必ず朱書きしてください。

### ■申込み・問い合わせ先

- 〒 638-8501
- 吉野郡大淀町桧垣本 2090 番地
- 町職員採用試験委員会（町役場 総務課内）



# 国民年金

## 国民年金付加年金制度のお知らせ

国民年金保険料(平成25年度は月額15,040円)に付加保険料(月額400円)をプラスして納付すると、納めた期間(月数)に応じ、老齢基礎年金に上乗せされて受け取ることができます。

**付加年金の年金額**  
**=付加保険料を納付した月数×200円**

(例) 1年間(12ヵ月)付加保険料を払うと  
 納付額 12ヵ月×400円=4,800円  
 65歳で老齢基礎年金を受給する時には、  
 毎年1年間で  
 12ヵ月×200円=2,400円  
 の付加年金を受給できます。  
 つまり、2年間で4,800円の付加年金を受給することができますので、3年目以降は受給額が納付額を上回ります。

(注)ただし、次の人は付加年金に加入できません。

- 第2号被保険者
- 第3号被保険者
- 国民年金基金に加入中の人
- 国民年金保険料の納付を免除されている人

### ■問い合わせ先

- 大和高田年金事務所 ☎0745-22-3531
- 町役場 ほけん課

## Jアラートの放送試験(伝達訓練)を実施します

Jアラート(全国瞬時警報システム)から送られてくる緊急地震速報や武力攻撃など、国の緊急情報を、防災行政無線(屋外拡声スピーカー)と半固定局を用いて、放送試験(伝達訓練)を実施します。

みなさんのご理解とご協力をお願いします。

- 日時 9月11日(水)
- ①午前11時ごろ
  - ②午前11時30分ごろ
- ※ 計2回、全国一斉

### ■試験内容

屋外拡声スピーカー(町内77カ所)および、13の施設(小・中学校等)で試験放送が流れます。

### ■放送内容

「これは試験放送です」×3



「こちらは、ぼうさいおおよどです」



防災行政無線チャイム



### ■問い合わせ先

町役場 総務課 安全対策推進室

# 税

に関する

## お知らせ

■問い合わせ先  
 町役場 税務課

### 9月は固定資産税第3期の納期です

固定資産税第3期の納期は9月30日(月)までです。納期内に納めましょう。

また、納税には便利な口座振替制度をご利用ください。口座振替依頼書は、町内の各金融機関や郵便局の窓口にも備え付けています。

### 平成25年度固定資産税の納期限

全期	4月30日
第1期	7月31日
第2期	9月30日
第3期	12月2日
第4期	

### 家屋調査にご協力を

町役場税務課では、新築・増築・改築家屋の实地調査を行っています。

調査の対象は平成25年中に完成した家屋で、固定資産税の課税の基礎額を決定します。対象となる家屋には、店舗や事務所、倉庫、付属家、車庫などの床面積の小さい家も含まれます。

まだ調査を受けていない人は、町役場税務課に申し出てください。調査日はこちらで設定しますが、希望の日時があれば前もってご連絡ください。

調査の時間は約40分程度で、調査の際には、建物図面をご用意ください。ご協力をお願いいたします。



### ○取り壊し家屋は手続きを

平成25年中、またはそれ以前に家屋を取り壊した人は、滅失登記(法務局で)、または取り壊し届け(町役場税務課で)の手続きを必ずしてください。

### ○土地の利用形態を変更された場合は届出を

農地以外の土地を農地として、または農地を農地以外の土地として利用されている場合等や、隣接地を自宅の敷地と一体利用されている場合等は町役場税務課へ届け出てください。



## 秋の交通安全県民運動

9月21日（土）から9月30日（月）までの10日間にわたり秋の交通安全県民運動が実施されます。お互いに交通ルールを守り、交通事故の防止に努めましょう。

### 【運動の基本】

子どもと高齢者の交通事故防止

### 【重点項目】

- 夕暮れ時と夜間の歩行中・自転車乗用中の交通事故防止
- すべての座席のシートベルトとチャイルドシートの正しい着用の徹底
- 飲酒運転の根絶
- 二輪車、原付車の交通事故防止

### ■問い合わせ先

- ・町交通対策協議会（町役場 総務課内）
  - ・中吉野警察署
- ☎ 0747-53-0110



## 大淀町ふるさと応援寄附金について

7月中に次のみなさまから寄附をいただきました。

辻阪 幸雄 様	50,000円
匿名 他3名様	3,000円
	320,000円



みなさまの熱い想いを実現できるように、大切に活用させていただきます。

今後も変わらぬ応援をお願いいたします。



大淀あらかしテレビでは、町内で行われた行事や地域の話題をはじめ、各種行政情報、保健センターだより、投稿ビデオコーナーなど盛りだくさんの内容で放送しています。

大淀あらかしテレビを視聴するには、こまどりケーブルへの加入が必要です。ぜひ加入してください。

### 問い合わせ

- ◇大淀あらかしテレビの番組に関すること  
町役場 総務課 ☎0747-52-5501
- ◇こまどりケーブルの加入・サービス内容に関すること  
こまどりケーブル ☎0120-667-740

## 身近な公共交通機関「路線バス」を利用しましょう

県内各地で、利用者の減少により路線バスが廃止・休止されています。

町内を運行する「奈良交通」の路線バスも、国や県の補助金を受け運行を維持していますが、利用者が減少すれば減便・廃止など路線を維持することは困難となります。

今後、さらに高齢化社会が進むと、路線バスは公共交通機関として大きな役割を担うこととなります。

一人でも多くの方が路線バスを利用し、運行を続けていけるよう、みなさんのご理解とご協力をお願いします。

### 便利です路線バス

#### ●ICカード「CI-CA(シーカ)」が便利

「CI-CA」を利用すれば「CI-CA」をバス車内の読取機にピタッとふれるだけで運賃が精算でき、小銭がいらずとても便利です。

カードの残額が少なくなっても、同じカードに料金をチャージ(積み増し)することで、1枚のカードを繰り返し利用できます。

#### ●「ひまわりタイム」で運賃が割り引き

平日・土曜日は午前9時30分から午後3時30分まで、日曜日・祝日なら終日、乗車の人を対象にひまわり回数券または「CI-CA(事前にひまわり料金をチャージする必要があります。)」を利用することで、運賃が割り引きされます。

#### ●「PiTaPa(ピタパ)」 「ICOCA(イコカ)」も利用できます。

### ●本町から主な区間の所要時間と料金の一例

区 間	所要時間	料 金
大淀バスセンター～榎原神宮前駅	23分	620円
大淀バスセンター～県立医大病院	32分	740円
大淀バスセンター～湯盛湯泉杉の湯	48分	1,100円
下市口駅～五條バスセンター	27分	550円
下市口駅～岩森(下市温泉)	14分	330円
下市口駅～天川川合	54分	1,110円

### ■路線バスに関する問い合わせ先

- ・お客さまサービスセンター  
☎0742-20-3100
- ・奈良交通葛城営業所  
☎0745-63-2501



# 9月9日は救急の日

## 救急車の適切な利用を お願いします

救急出動件数は、全国的に年々増加しています。その中には、緊急性がないのに出動を依頼されることもあり、本当に緊急性のある傷病者への対応に支障がでかねない状況となっています。

中吉野広域消防組合での平成24年中の救急活動では、出動件数は1512件、搬送人員1421人搬送となっており、10年前と比べ約1.1倍増加しています。また、要請から現場到着までの平均時間が約8.0分となっており、5年前の平均時間6.2分からは約2.0分延長しています。

この傷病者のうち649人が軽症患者であり、これは救急搬送者数の約46%にあたります。かすり傷程度で呼んだり、急を要する病気ではないが、ごこの病院に行けばよいのかわからないので呼ぶなど、安易な要請が「出動件数の増加」および「現場到着時間の延長」の要因に

なっています。

当消防組合は、2町2村を管轄しており、救急車は、各消防署・出張所に1台ずつ計4台配置しています。119番通報があった場合、近くの消防署・出張所の救急車が出動しますが、もし出動中であった場合には他の救急車が出動することになり、現場到着に時間を要してしまつたのです。

このままでは、1分1秒を争う、助かるはずの命を救えなくなることを心配しています。

救える命を救うためにも、救急車の適正利用にご理解ご協力をお願いします。

緊急性が高く本当に救急車が必要な場合には、ためらうことなく救急車を呼んでください。



## AEDの 無償貸し出しについて

当消防組合では平成22年度から庁舎に設置しているAED（自動体外式除細動器）の無償貸し出しを実施しています。

管内で実施する各種イベントや競技会などで、万が一に備えるため貸し出しを希望される人は消防本部までご連絡ください。

なお貸し出しにあたっては、各種イベントや競技会に普通救命講習、上級救命講習その他これらに類する講習を修了した人の参加が条件となっています。

詳しくはお問い合わせください。

### ■問い合わせ先

中吉野広域消防組合消防本部  
☎0747-52-1109  
<http://www.nakayoshino.or.jp/>


# エアゾール式簡易消火具の 破裂事故にご注意ください

ヤマトプロテック社製のエアゾール式簡易消火具（スプレー缶タイプの消火具）は、これまでに6100を超える破裂事故などが発生しています。破裂による容器の破片や消火薬剤の飛散など、重大な人身事故につながる可能性もあり大変危険です。そして、これらの事故は気温の上昇と共に増加する傾向が見受けられます。

大掃除や片付けの際、もしあなたの家に対象製品があった場合は、左記の要領に従い、消火薬剤をバケツなどに全量放射してください。

### ■問い合わせ先

ヤマトプロテック株式会社 ☎0120-801-084  
月～金曜日（祝日除く） 午前9時～午後5時  
<http://www.yamatoprotec.co.jp/>

対象商品	安全ロックにリングのついていないもの	対象外品	安全ロックにリングのついているもの
1.安全ロックのノズル先端側を、まっすぐに①の矢印方向へ一杯まで引き起こし、完全にちぎりとってください。		1.キャップを取り、リングを矢印方向へ引いてください。	
2.レバーを握り、バケツなどに全量放射してください。排水口に直接放射してもかまいませんが、その際は、消火薬剤が飛び散ることがありますのでご注意ください。（放射するときは、本体を45℃以上傾けず放射してください。左右方向、後ろ方向に傾けて使用しないでください。ガスのみが出て、十分に消火薬剤が放射されない恐れがあります）			
3.残ガスを完全に抜いてください。（30秒程度で全て出すことが出来ます）			
4.消火薬剤は水を主成分とした洗剤に近い成分です。下水などに流しても問題ございません。			
5.空になった容器は、お住まいの自治体のルールに従ってご処分ください。			



# ガソリンの貯蔵・取り扱いに注意!

ガソリンや灯油、軽油は、私たちの生活になくてはならない身近なものです。しかし、普段何気なく取り扱っているこれらの危険物も、一歩貯蔵や取り扱いの方法を誤れば、火災や爆発などの甚大な被害を及ぼす可能性があります。後記の留意事項を確認しガソリン等を安全に貯蔵し取り扱いきましょう。



## ガソリンの特性

- ガソリンは気温がマイナス40℃でも気化し、小さな火源でも爆発的に燃焼する物質です。
- ガソリンの蒸気は空気より重いため、穴やくぼみなどに溜まりやすく、離れたところにある思わぬ火源（ライター等の裸火、静電気、衝撃の火花等）によって引火する危険性があります。

## 貯蔵・取り扱い時の留意事項

- ガソリンを取り扱っている周辺で火気や火花を発生する機械器具等を用いない。
- 静電気による着火を防止するために、金属製の専用容器で貯蔵し、地面に直接置くなど静電気の蓄積を防止する。
- ガソリン容器から可燃性蒸気が流出しないように容器は密栓し、取り扱う場所は火気や高温部となる場所から十分距離をとり、直射日光の当たらない風通しの良い場所に保管する。
- 取り扱いの際には、開栓する前の圧力調整弁の操作等を取扱説明書に書かれた容器の操作方法に従い、こぼれ・あふれ等がないように細心の注意を払いましょう。万一流出させてしまった場合には少量であっても回収・除去を行うとともに周囲の火気使用禁止や立入の制限等が必要です。
- ガソリン使用機器の取扱説明書等に記載された安全上の留意事項を厳守し、特にエンジン稼働中の給油は絶対にやめましょう。

留意事項を厳守し、特にエンジン稼働中の給油は絶対にやめましょう。



ガソリンの貯蔵に適さない容器の例  
(樹脂製容器は火災危険性が高い)



ガソリンの貯蔵に適した容器の例  
(金属製容器であることが必要)

### 問い合わせ先

中吉野広域消防組合消防本部  
☎0747-52-1199  
<http://www.nakayoshino.or.jp/>

## 相談

### 人権相談

- 日時 午前9時～午後4時  
(土、日、祝日を除く毎日)
- 場所 大淀町役場
- 問い合わせ 大淀町役場人権施策推進室

### 教育相談(予約が必要です)

- 日時 水・金曜日  
午前9時～午後5時
- 場所 大淀町適応指導教室
- 問い合わせ 大淀町適応指導教室  
☎0746-34-5016

### 心配ごとと合同相談

- 日時 毎月第2・第4水曜日  
午後1時～午後3時
- 場所 大淀町役場
- 問い合わせ 大淀町社会福祉協議会  
☎0747-52-1941

### 無料法律相談(予約が必要です)

- 日時 9月17日(火)  
午後1時～午後4時
- 場所 大淀町役場

- 問い合わせ 大淀町役場人権住民課  
☎0747-52-5501

- 日時 10月16日(水)  
午後1時～午後4時

- 場所 吉野町役場
- 問い合わせ 吉野町役場町民課  
☎0746-32-3081

- 日時 11月15日(金)  
午後1時～午後4時

- 場所 下市町役場
- 問い合わせ 下市町役場住民保険課  
☎0747-52-0001

### 消費生活相談

- 日時 毎週火曜日  
午後1時～午後4時
- 場所 吉野町役場
- 問い合わせ 吉野町役場町民課  
☎0746-32-3081

### 住宅増改築相談

- 日時 9月21日(土)  
午前9時～午後4時
- 場所 大淀町中央公民館
- 問い合わせ 県建築協同組合中吉野支部  
☎0747-52-9971

### 無料交通事故相談

- 日時 毎月第2火曜日  
午前10時～午後3時
- 場所 大淀町役場
- 問い合わせ 県交通安全対策課  
☎0742-27-8731

### 児童相談

- 日時 10月4日(金)  
午前10時30分～午後4時
- 場所 吉野町中央公民館
- 問い合わせ 高田こども家庭相談センター  
☎0745-22-6079

### 法テラス

身近な法的トラブルについてお気軽に問い合わせてください。解決に役立つ法制度や最適な相談機関を紹介します。

- 問い合わせ  
法テラス奈良 ☎050-3383-5450  
法テラス南和法律事務所  
(下淵やすらぎビル内)  
☎050-3383-0025

## ふるさとを彩る光の大輪 大淀町花火大会

## まちの話題

8月10日(土)、大淀町花火大会が吉野川にかかる千石橋上流の河川敷で開催され、約2万人の観客が、夜空を彩る約2,000発の花火に酔いしれました。

この花火大会は、各種団体の運営協力とたくさんの事業所や住民のみなさんの協賛金により開催され、本町の夏の一大風物詩となっています。

近鉄下市口駅前の岡崎通りには夜店が立ち並び、たくさんの家族連れなどで賑わいました。また、町マスコットキャラクターよどりちゃんも登場し、よどりちゃんのうちわを配布しながら、お客のみなさんと楽しいひとときを過ごしました。

また、河川敷に設けられた特設ステージでは町立大淀中学校吹奏楽部のみなさんによる、楽しいオープニング演奏が大会を盛り上げました。



▲オープニング演奏により、花火大会開始！



▲よどりちゃんはみんなの人気者



▲屋台がずらり

## 水に親しみ 元気に泳ごう 子ども水泳教室

町教育委員会主催の水泳教室が、8月3日(土)・4日(日)の2日にわたり町内の各小学校で行われ、延べ136人の子どもたちが参加しました。

この水泳教室は、泳ぐことがあまり得意でない小学1年生から3年生までの子どもを対象に、水泳とおして水に親しむとともに、「体力づくり」「なかまづくり」を目的として毎年行われています。

参加した子どもたちは、指導者の町健康づくりセンター「ミズノウエルネス大淀」のインストラクター、町スポーツ推進委員から、バタ足やクロールの息継ぎなどを教わり、少しでも泳げる距離を伸ばそうとがんばっていました。

子どもたちは、この2日間の水泳教室で泳ぐことに少し自信をもつことができたのではないのでしょうか。



◀◀ もっと上手になるぞ～！

## 家族連れで大賑わい 道の駅 夏祭り

7月28日(日)、道の駅吉野路大淀iセンターで夏祭りが行われました。

この夏祭りでは、スーパーボールすくいやかき氷などのたくさんの模擬店が出店され、それぞれのコーナーで子どもたちの長蛇の列ができていました。また、買い物をしたお客さんを対象に抽選会も行われ、大人も十分に楽しめる催しとなりました。



▲50円！  
格安のスーパーボールすくい



他にも、町マスコットキャラクターよどりちゃんとのジャンケン大会も行われ、夏祭りを一層盛り上げていました。

◀よどりちゃん流「グー」



# はじめまして キャロライン です!!

キャロライン・ルシнда・シュミッドさんが、町立大淀中学校外国語指導助手として新しく本町に来られました。

キャロラインさんは、中学校で英語の指導をするだけでなく、公民館で英会話講座の講師を務める予定です。

本紙に初登場の今回は、キャロラインさんについて紹介します。

## ●はじめまして

アメリカ合衆国のオハイオ州から来ました。現在26歳です。大学では美術や日本語を専攻していました。

2011年の秋、関西外国語大学に留学していました。留学を含め、日本に来るのは3回目です。その際、奈良県にも観光に来ました。でも、吉野郡に来るのは初めてです。大淀町は、自然豊かで住みやすそうな、とても良い町ですね。

好きな食べ物はグリルドチーズサンドイッチです。和食では、お寿司とお刺身が好きです。

## ●趣味・特技は

絵を描くことが好きです。風景画も人物画も、何でも描きます。この絵(右記)は、私の祖母を描いたものです。これから English Diary の中で、私の絵を紹介していきたいと思っています。

また、バイオリン・クラリネット・ピアノなどを演奏したり、工作をしたりすることも好きです。このネックレス(下記写真中でキャロラインさんが着用)も手作りです!



## ●日本でやりたいことは

日本語や日本美術の勉強、英語の指導をはじめ、学校生活を思いっきり楽しみたいです。アメリカと日本の『学校文化』の違い…すごく楽しみです!

また、いろいろな絵を描きたいです。みなさん、おすすめの場所や物があれば教えてください!

## ●町民のみなさんへ

友達をたくさんつくりたいです。みなさん、町で私を見かけたら気軽に声をかけてください。まだまだ日本語に不慣れですが、もっと上手になれるようにがんばります。どうぞよろしくお願い致します。



今後、English Diary はキャロラインさんとディオンさんに、隔月交替で書いていただく予定です。

## 議会 だより 平成25年町議会第3回臨時会

第3回臨時会が、7月31日(水)に開催されました。

臨時会では、本年6月の第2回定例会より継続審査となっていました下記議案について、議決されました。

議決の結果は、下記のとおりです。

### 議 決 事 項

■工事請負契約の締結について(大淀町文化会館省エネ改修工事)(原案可決)

## 平成 25 年住宅・土地統計調査

総務省統計局(奈良県・大淀町)では、10月1日現在で住宅・土地統計調査を実施します。

この調査は、住生活に関する最も基本的で重要な調査で、全国約350万世帯のみなさんを対象とした大規模な調査です。調査の結果は、国や地方公共団体における様々な計画の策定や資料作成などに幅広く利用されています。

統計調査員が調査世帯へ調査票の記入をお願いに伺った際には、調査票へのご記入、または、インターネットでの回答をお願いします。

### ■問い合わせ先

町役場 企画政策課



# Health Guide

## けんこうガイド

町保健センター ☎ 0747-52-9403  
 (健康増進課) FAX 0747-52-9404  
 町ホームページからも申し込みができます。  
<http://www.town.oyodo.nara.jp>

保健センター

### 健康相談の日

10月3日(木)です。

- [乳幼児] 午前9時～午前11時  
 身体計測や、保健師・栄養士による健康や育児についての相談を行います。
- [成人] 午後2時～午後4時  
 尿検査・血圧測定・保健師や栄養士による健康についての相談を行います。

## 子育て

母子健康手帳は町保健センターで交付しています

母子健康手帳・妊婦健康診査補助券は町保健センターで交付しています。印鑑を持ってきてください。

### ●子どもの健康診査

	実施日・受付時間	対象
4カ月児健康診査	9月13日(金)・午後0時45分～午後1時	H25. 4.14～H25. 5. 9生まれ
	10月9日(水)・午後0時45分～午後1時	H25. 5.10～H25. 6.13生まれ
10カ月児健康診査	9月17日(火)・午後0時45分～午後1時	H24.10.16～H24.11.23生まれ
	10月23日(水)・午後0時45分～午後1時	H24.11.24～H24.12.15生まれ
1歳6カ月児健康診査	9月24日(火)・午後1時15分～午後2時	H24. 2. 1～H24. 3.31生まれ

- ※1 対象児にはお知らせを送付します。 ※2 料金は無料で、場所は町保健センターです。  
 ※3 今年度からBCG予防接種は4カ月児健診とは別日程で行っています。  
 ※4 4カ月・10カ月児健康診査では、午後1時から午後1時30分まで離乳食講座、講座終了後健康診査を実施します。健診を受ける人は、講座開始前の受付時間内に会場へ来ててください。健診は受付順です。

### ●予防接種

予防接種名	実施日	受付時間	対象児	
			今月通知する子	前の対象で受けていない子
四種混合 (百日咳 ジフテリア 破傷風 不活化ポリオ)	I期初回 (3回接種) 9月11日(水) 10月11日(金) 11月11日(月)	午後1時30分 ～午後1時45分	H25. 5.13 ～H25. 6.11生まれ	7歳6カ月未満の子 三種混合およびポリオワクチンを受けていない子
三種混合 (百日咳 ジフテリア 破傷風)	I期初回 (3回接種)	午後1時15分 ～午後1時30分	H24. 1.14 ～H24. 2.12生まれ	7歳6カ月未満の子
	I期追加			「I期初回」の接種を終了した 7歳6カ月未満の子
二種混合 (ジフテリア 破傷風)	II期	午後1時45分 ～午後2時		小学6年生および 13歳未満の中学生
B C G	9月18日(水)	午後1時 ～午後1時15分	H25. 3.11 ～H25. 4.10生まれ	1歳未満の子
不活化ポリオ (皮下注射)	初回 (3回接種)	午後2時 ～午後2時15分		7歳6カ月未満の子
麻しん風しん 混合	第1期	午後1時30分 ～午後2時	H24. 8.31 ～H24. 9.30生まれ	1歳から2歳未満の子
	第2期			H19. 4. 2～H20. 4. 1生まれ (幼稚園・保育所等の年長児)

- ※1 対象児には予診票を送付します。 ※2 料金は無料で、場所は町保健センターです。  
 ※3 受付時間は予防接種の種類により、異なります。  
 ★転入された人は、以前に受けた予防接種の種類・回数等のご連絡をお願いします。  
 (連絡がない場合は、予防接種のご案内ができない場合があります。)

### 日本脳炎予防接種について

平成17年の日本脳炎ワクチン接種の差し控えにより、日本脳炎ワクチンを受けられていない平成7年4月2日～平成19年4月1日生の人は、20歳未満まで、新ワクチン(細胞培養日本脳炎ワクチン)で不足回数分の接種が可能になりました。

■接種回数 第1期(初回2回・追加1回)追加接種⇒初回接種2回目から約1年の間隔をあける  
 第2期(9歳以上 1回) ※ 母子手帳等で不足回数をご確認ください。

(第2期は現在積極的な接種勧奨を行っていません。第1期終了後、約4～5年の間隔をあけての接種になります。)  
 ⇒平成25年度、高校3年生に相当する年齢の人には、今年度、【第2期】の積極的な接種勧奨を実施します。

※ 個別通知はしませんので、接種を希望される場合は町保健センターにお問い合わせください。

## 麻しん風しん混合予防接種について(第2期:年長児のお子さん)

麻しん風しん混合予防接種(第2期)を終了していないお子さんは、来年3月31日までに接種を受けてください。来年の4月以降は、接種対象外となります。

### ●教室

マタニティクラス	実施日時・内容	場 所	対 象
妊娠中のことや出産、育児について実習や交流会をしながら、楽しく勉強しませんか? ①はパパ向けの内容もあります。ぜひ参加してください。	①10月6日(日)午前10時～午後0時30分 (先輩パパ・ママとの交流会、赤ちゃんのお風呂体験)	町保健センター	妊娠中の人 パパになる人 家族の人
	②10月22日(火)午前9時30分～午後1時 (妊娠中の食生活、歯の健康など)		

※ 保健センターに電話で申し込んでください。(町ホームページでも申し込みできます。)

※ 料金は無料です。



### ●集団検診

検診・内容	実施日・受付時間・場所	対 象	料 金	定 員
<b>肺がん検診</b> (胸部X線撮影・問診) (必要な人は喀痰検査 ※ 別料金)	○10月8日(火) 午前9時～正午 町保健センター	満40歳以上の町民 ※ 前立腺がん検診は男性のみ ※ 肝炎ウイルス検診は以前に町で受けていない人	【満40～64歳】 各400円 【満65歳以上】 各200円	各回70人 ※ 要予約 ※ 先着順
<b>大腸がん検診</b> (便潜血検査・問診)	○11月12日(火) ①午前9時～正午 ②午後1時30分～午後3時 町保健センター			
<b>前立腺がん検診</b> (血液検査・問診)	11月12日(火) 午前9時～正午 町保健センター	満35歳以上の町民	【満35～64歳】1,000円 【満65歳以上】500円	50人 ※ 要予約 ※ 先着順
<b>肝炎ウイルス検診</b> (血液検査・問診)				
<b>胃がん検診</b> (胃部X線撮影・問診)	11月12日(火) 午前9時～正午 町保健センター	満35歳以上の町民	【満35～64歳】1,000円 【満65歳以上】500円	50人 ※ 要予約 ※ 先着順
<b>子宮がん検診(頸部)</b> (視診・内診・問診・子宮頸部細胞診)	11月1日(金) 午後1時30分～午後3時30分 町保健センター	満20歳以上の町民(女性) ※ 平成24年度に受けていない人。ただし、がん検診無料クーポン券で今年度受ける人は、この限りではありません。	【満20～64歳】1,000円 【満65歳以上】500円	60人 ※ 要予約 ※ 先着順

※ 町保健センターに電話等で申し込んでください。

※ 集団検診は上記以外の日程・内容もあります。詳しくは、町保健センターにお問い合わせください。

### ●個別検診

検診・内容	実施期間	実施医療機関	対 象	料 金
<b>乳がん検診</b> (視診・触診・問診・乳房X線撮影)	4月～ 平成26年2月末	町の契約医療機関 (町立大淀病院・五條病院・鎌田医院田園診療所・平尾病院・平成記念病院・済生会中和病院・済生会御所病院)	満40歳以上の町民(女性) ※ 平成24年度に受けていない人	【満40～49歳】2,300円 【満50～64歳】2,000円 【満65歳以上】500円
<b>子宮がん検診</b> (視診・内診・問診・子宮頸部細胞診)	※ 医療機関の予約が定員になり次第終了	県内の登録医療機関 ※ 希望の医療機関が該当するか等、詳しくはお問い合わせください。	満20歳以上の町民(女性) ※ 平成24年度に受けていない人	〈頸部のみ〉 【満65歳未満】2,000円 【満65歳以上】500円 〈頸部・体部〉 【満65歳未満】2,900円 【満65歳以上】500円

※ 1 医療機関で個別に受診するための受診票を発行しています。

※ 2 発行の申請は町保健センターに電話などで申し込んでください。

## 未熟児養育医療の申請先が町保健センターに変わりました!

4月1日から、未熟児養育医療の申請先が県保健所から市町村に変わりました。申請が必要になった場合は、町保健センターへ連絡してください。

なお、低出生体重児の出生の届出の受理および未熟児の訪問指導についても町が行うこととなりました。

## 高齢者のインフルエンザ予防接種について

65歳以上の高齢者のインフルエンザ予防接種を今年度も実施します。

■実施期間 10月1日(火)～平成26年1月31日(金)

※ 接種医療機関等、詳細については広報10月号折込チラシでお知らせします。



結核は、結核菌が原因の感染症です。「昔の病気」と思われがちですが、現在も22,681人の新しい患者が発生し、2,162人が死亡しています(2011年)。

これは1日にすると62人の新しい患者が発生し、6人が命を落としている重大な感染症です。

**国内の結核(2011年)**

結核新登録患者数 <small>(新たに結核と診断され登録された患者)</small>	<b>22,681人</b>
結核死亡数	<b>2,162人</b>

**\*\*結核はどうやって感染するの？\*\***

結核菌の混ざった咳やくしゃみが空気中に飛び散り、それを周りの人が吸いこむことで感染します。吸いこまれた結核菌の大半は鼻やのどの働きにより体外に出されますが、菌が肺にまで侵入すると感染します。結核に感染しても必ず発病するわけではなく、免疫力により抑え込みますが、免疫力がおちていたり、免疫力の低い赤ちゃん・高齢者・持病のある人は発病のおそれがあります。また、特に高齢者では戦前・戦後の結核がまん延した時代に結核菌を吸い込み、年をとるにつれて免疫力が弱くなり、体内で眠っていた結核菌が発病することがあります。

**\*\*こんな症状は要注意！！\*\***

結核の初期症状は、咳や微熱など風邪とよく似ています。しかし、いつまでもだらだらと続いてなかなか治らないところが風邪と違います。発見が遅れれば重症化するばかりでなく、周りの人にも感染させてしまうおそれがあります。気になる症状があれば、早めに病院を受診しましょう。

結核の症状



9月24日～30日は  
結核予防週間です

**\*\*結核予防のために・・・\*\***

外出後は手洗い・うがいをしましょう。咳などの症状がある人はマスクをして、周りの人に感染させないようにしましょう。

普段から規則正しい生活を送り、免疫を高めておくことも重要です。バランスのとれた食事や睡眠をしっかりととりましょう。

子どもの結核を予防するために定期予防接種として、BCGワクチン予防接種(1歳未満に1回接種)を確実に受けましょう。

**\*\*定期健診を受けましょう\*\***

**結核検診のお知らせ**

- 実施日 9月27日(金)  
10月8日(火)  
10月15日(火)
- 場 所 町内各所  
※ 実施時間・実施場所の詳細は今月号折り込み「すこやか」をご覧ください。
- 対 象 満65歳以上の町民  
※ 今年4月以降に、町の肺がん検診を受けていない人
- 料 金 無料
- 予 約 不要  
※ 実施日・時間・場所をご確認のうえ、直接お越しください。
- 問い合わせ先  
町保健センター(健康増進課)  
☎0747-52-9403

**高齢者の肺炎球菌 / 乳児のロタウイルス  
ワクチン各接種に係る助成について**

高齢者の肺炎球菌・乳児のロタウイルスワクチン(任意)各接種について費用の助成を行っています。これらのワクチン接種を希望される人は、実施医療機関へお問い合わせのうえ、予約後、印鑑持参で町保健センターに申請にお越しください。

■助成開始

平成25年4月1日以降に接種したもの

■対象者・接種回数等

ワクチンの種類	対象者	接種回数	受け方
高齢者の肺炎球菌	65歳以上	1回	医療機関で接種後、助成金を還付
乳児のロタウイルス	生後6週～24週(32週)未満	ワクチンの種類により、回数が異なります。	

詳しくは、町保健センターにお問い合わせください。

**(成人)風しんワクチン  
接種に係る助成について**

風しんワクチン接種について費用の助成を行っています。

■助成対象者

大淀町に在住の人で

- ①平成7年4月1日以前生まれで妊娠を予定または希望している女性
- ②妊娠している女性の配偶者
- ③妊娠している女性の同居家族

■助成対象期間

平成25年4月1日～平成26年3月31日に接種したもの

■申請等手続き方法

医療機関で接種後、助成金を還付

- 申請期間 平成26年3月31日まで
- 場 所 町保健センター
- 必要書類 身分証明書・医療機関発行の領収書・接種を証明する書類・印かん・振込先の分かるもの

※ 妊娠している女性の配偶者および同居家族の人は母子手帳

詳しくは、保健センターまでお問い合わせください。

## 健康ウォーキング

町文化財技師の松田先生から説明を受けながら史跡をめぐる。大淀町の歴史にふれながら、健康づくりに取り組んでみませんか。

### ■日程・内容

○9月30日(月)

①12kmコース [ 町役場－平畑運動場－矢走城跡－矢走老人憩いの家(トイレ)－畑屋カンジョウ縄－北郷コミュニティセンター(トイレ)－町役場 ]

午前8時30分 町役場集合

正午 町役場解散予定

②4kmコース [ 町役場－平畑運動場－矢走城跡－矢走老人憩いの家(トイレ)－矢走バス停 ]

午前8時30分 町役場集合

矢走10時31分発のふれあいバスに乗車(町役場10時41分着)

○10月21日(月)

10kmコース [ 越部駅－妙楽寺(トイレ)－安産の滝－蔵王寺龍峯院(トイレ)－越部駅 ]

午前8時40分 越部駅集合

正午 越部駅解散予定

### ■定員

50名 ※ 定員になり次第締め切ります。

### ■参加資格

12kmコースは3時間で、10kmコースは2時間30分でゴール可能な人

※ 4kmコースは参加資格はありません。

### ■持ち物

水分補給のためのお茶や水・保険証

### ■主催

おおよど元気アップセミナー

### ■参加申込

町保健センターに電話等で申し込んでください。

### ■その他

午前7時30分の時点で雨天の場合は中止

## 熟年のためのはつらつ料理教室 参加者募集

毎日の食事の栄養バランスなどに気を配り、健やかな生活をおくるために料理教室を開催します。

調理実習などで一緒に楽しく勉強しましょう。ぜひご参加ください。

■日時 10月4日(金)午前9時30分～午後2時

■場所 町保健センター

■対象 本町在住の満60歳以上の人

■定員 20名 ※ 定員になり次第締め切ります。

■持ち物 エプロン・三角巾

■主催 町食生活改善推進員協議会

### ■参加申込

町保健センターに電話等で申し込んでください。



## 新規協力者募集 第2期石綿の健康リスク調査に ご協力ください

この調査は、職業以外の原因で石綿を吸い込んだ可能性のある人(不安がある人)を対象に行い、石綿にばく露した人の今後の健康管理のあり方を検討するために行います。

■調査内容 問診・胸部X線検査(年1回)・CT検査

■料金 無料

■受付期限 10月31日(木)

■申込み・問い合わせ先

吉野保健所 ☎0747-64-8134

## 町健康づくりセンター

(ミズノウエルネス大淀)

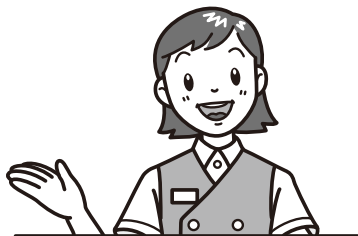
問い合わせ ☎ 0746-34-5501  
FAX 0746-34-5502

### プール水入れ替えのお知らせ

プール水質維持のため、水の入替えを実施します。それに伴い、下記の日程でプールのみ営業を休止させていただきます。なお、期間中トレーニングジム・スタジオレッスンは通常通り営業します。

### ◇期間

9月23日(月)～9月29日(日)



### 水中運動教室会員募集中

水中で行う‘股関節’や‘足関節’の筋力改善運動は、腹筋や背筋のバランスを強化します。また、体の中心軸が安定するので、関節への負担も軽減され痛みの改善にもつながります。専門のインストラクターがあなたの疑問にお答えいたします。

プール運動が初めての人も安心してご参加ください。1人だと不安な運動も、みなさんと一緒なら楽しく続けられます。

### ◇時間・内容

○水曜日 午前10時30分～午前11時15分

関節痛対策:水中運動

○金曜日 午後2時～午後2時45分

楽しく機能改善:水中運動

### ◇料金

1カ月会費(4回):3,000円

3カ月会費(12回):8,000円

※ ただ今、1コインレッスン(500円)体験会予約受付中です。電話予約をお待ちしています。

### ◇持ち物

水着・スイミングキャップ・利用後のタオル

# 町立大淀病院 いきいき使い

vol.54

## 『栄養ってとってても大事!』 最終回

### NSTは「チーム医療」の代表

現在の医療は診断技術や治療の多様化・複雑化に伴って専門分化が進み、主治医一人だけでは様々な情報を総合して判断することが困難になってきています。質の高い安全な医療を行うには、情報と意見を多職種で交換しながら意思決定を行っていくという、チームを構成しての医療、すなわちチーム医療が必要となるのです。

一人ひとりの患者さんに対し、関係する専門職が集まり、チームとしてケアに当たる栄養サポートチーム(NST: Nutrition Support Team)。栄養管理はすべての病気の治療に必要な基本的医療ですから、NSTはチーム医療の代表のようなものです。

これまで紙面をお借りし、当院でのNSTの活動を6回にわたってシリーズで紹介してまいりました。

### ☆その1

#### NSTのご紹介

### ☆その2

言語聴覚士より(経口摂取が可能な評価等について)

### ☆その3

臨床検査技師より(栄養評価に関する検査について)

### ☆その4

薬剤師より(点滴や内服薬の投与方法について)

### ☆その5

管理栄養士より(消化管を使う栄養が最善であることについて)

### ☆その6

看護師より(食事状況の観察や介助、定期的な口腔ケアが栄養に重要であることについて)

NSTは、1970年代に栄養評価を行う専門チームとして欧米で誕生しましたが、日本では導入が遅れていました。現在の日本型NSTは欧米のようにそれだけを行う専門職ではなく、普段の業務の

合間を縫って栄養サポートを行いつつ栄養管理の重要性についての啓蒙活動も行っています。

当院では、日ごろから栄養サポートの必要な患者さんをスクリーニングにより抽出し、週に一度、各職種が集まって回診しています。実際に患者さんを目の前にしながら栄養に関する提案を考え、主治医に提言するのです。

NSTの導入によって、病院内全体の栄養に関するレベルは間違いなく向上しており、これからも、こういった横断的なチーム医療が当院の医療の質を高めていくであろうと期待しています。

町立大淀病院 副院長(外科)

NSTチェアマン

南 義彦



▲各職種が集まったの回診風景

## いきいき健康セミナー

### 第30回セミナー

## 『知るほど なるほど 内視鏡』

講師:町立大淀病院

内科 富永環先生

■日時 9月30日(月)  
午後2時30分から1時間程度

■場所 町立大淀病院  
2病棟3階 会議室

■定員 30人

■料金 無料

■申し込み 事前の申込みもできます。

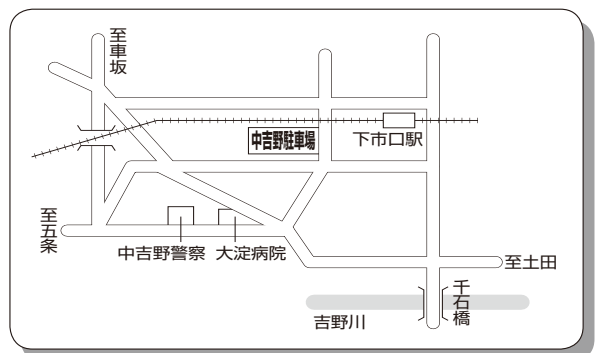
■問い合わせ先 町立大淀病院 経営企画課  
☎0747-52-8801



## 通勤・通学などに 中吉野駐車場を利用してください

駐車料金 1回 300円

利用時間 24時間



●問い合わせ先 町役場 総務課



## 第49回 糖尿病週間行事 栄養展

### 糖尿病と歩む ～健やかで楽しい明日のために～

栄養展は、全国糖尿病週間にちなんで、糖尿病の予防とより良い治療を目的として開催されます。糖尿病で悩んでいる人だけではなく、家族や一般の人にも気軽に参加してください。

■日時 10月5日(土) 午後1時～午後3時

■場所 町保健センター

#### 食品展示コーナー

- 場所 健康相談室
- 時間 午後1時～午後2時
- 内容 『糖尿病と食生活～40年前の食生活と現代の食生活を比べてみよう～』  
(町立大淀病院 管理栄養士・清友会会員)

#### 無料測定コーナー

- 場所 健診室
- 時間 午後1時～午後2時
- 検査項目 身長・体重・体脂肪率・血圧  
簡易血糖測定など  
(町立大淀病院 臨床検査技師・看護師)

#### 講演コーナー

- 場所 会議室
- 時間 午後2時～午後3時
- 内容
  - ①5分間体操  
(町立大淀病院 リハビリスタッフ)
  - ②糖尿病昼ドラマ  
(町立大淀病院 糖尿病委員会・CDE の会)
  - ③講演『私にとって糖尿病とは』  
(町立大淀病院 内科 西浦公章先生)

#### 医療相談コーナーとフットチェック

- 場所 ホール
- 時間 午後1時～午後2時
- (町立大淀病院 医師・看護師・管理栄養士  
リハビリスタッフ・薬剤師  
臨床検査技師・臨床工学技士)
- ※ 血液検査に関するご相談は、検査データをお持ちください。
- ※ フットチェックでは、看護師による足の点検とお手入れ方法の説明を行います。希望される人は脱ぎやすい靴下・靴でお越しください。

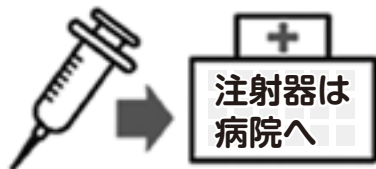
■主催 清友会 ■問い合わせ先 清友会事務局 ☎0747-52-8801(内線283)

### 在宅医療廃棄物の 処理について

最近、不燃物ごみや資源ごみの中に在宅医療廃棄物が混入していることがあります。

在宅医療の際に使用された『注射針、注射筒、輸液点滴セット、アンプルなど』は、感染性や危険性があるため町では収集をしていません。

処理方法としては、主治医に相談の上、医療機関で回収してもらうか、次の受診時に持ち込むなどの処理をお願いします。



■問い合わせ先 町役場 環境整備課

### “第63回社会を明るくする運動” 「愛の善意募金」ありがとうございました

みなさまからいただいた善意は、奈良少年刑務所、少年院、少年鑑別所、更生保護施設「至徳会」等の支援活動、町内では青少年健全育成の活動の一環として、小学一年生に入学祝として「防犯ベル」を贈らせていただきます。安全で、安心して住める町づくりに役立てればと願っています。今後とも、更生保護女性会の活動にご理解とご協力をいただきますよう、よろしく願いいたします。



町更生保護女性会

# 子育てサークルちびっこランド

子育てを支援する町の事業で、延明保育園に委託して事業を実施しています。

## ■クラス

- 赤ちゃんクラス(3カ月～1歳3カ月) 火曜日
- ちびっこクラス 月曜日・水曜日

## ■時間

午前10時～午前11時15分(9時30分から開放)

## ■場所

町地域子育て支援センター

## ■持ち物

水筒・お手ふき・参加費(大人1人につき100円)

- ※1 各クラスはすべて申込制です。
- ※2 月～金曜日は「あそびの森」の開放日です。自由に利用してください。申し込みは必要ありません。時間は午前10時から午後2時までです。

## ■育児相談

育児相談は随時受付をしています。希望者は、延明保育園に直接申し込んでください。

## ■問い合わせ先

延明保育園 ☎0747-52-0388



「お家でのお子さまとの関わり方」「オムツ替え」「授乳」など、家庭への子育てについて相談がある場合は、自宅に訪問します。気軽に利用してください。

## お誕生会

- ◇日時 9月10日(火)午前10時～
- ◇場所 延明保育園
- ◇内容

9月生まれのお友達を、保育園のお友達とみんなでお祝いします。素敵なプレゼントもありますので、9月生まれのお子さんはぜひ参加してください。

## ベビーマッサージ

- ◇日時 9月17日(火)午前10時～
- ◇場所 子育て支援センター
- ◇参加費 初回300円、次回から200円
- ◇持ち物 バスタオル・タオル・防水シート・オムツなど、その他必要なもの
- ◇内容 助産師が指導します。
- ※ 着脱しやすい服装でお越しください。

## 施設訪問

- ◇日時 9月18日(水)午前10時～午前11時
- ※ 現地集合・現地解散
- ◇場所 であほうむ吉野
- ◇内容 施設のおじいちゃん、おばあちゃんと歌を歌ったりふれあい遊びをして一緒に楽しく過ごしましょう!

プレママっこ	9月24日(火)	助産師とのフリートーク
赤ちゃんクラス	9月9日(月)	ちびっこクラス合同 ワイワイたいむ「保育園・幼稚園について」
	9月18日(水)	ちびっこクラス合同 施設訪問「であほうむ吉野」
	9月24日(火)	制作「どんぐり」 持ち物:はさみ
	9月30日(月)	ちびっこクラス合同 公開保育(延明保育園) ※ 現地集合・現地解散
ちびっこクラス	9月9日(月)	赤ちゃんクラス合同 ワイワイたいむ「保育園・幼稚園について」
	9月11日(水)	うんどうあそび ※ 講師の先生が指導して下さいます。
	9月18日(水)	赤ちゃんクラス合同 施設訪問「であほうむ吉野」
	9月25日(水)	制作「どんぐり」・手作りおやつ「バナナケーキ」 持ち物:はさみ・おしぼり・飲み物
	9月30日(月)	赤ちゃんクラス合同 公開保育(延明保育園) ※ 現地集合・現地解散

# ちびっこ検定本座 活動報告

今期の座員はみんな前年からの継続座員です。「高砂」の謡をまぜうたいます。この謡はみんな大きな声でうたえるので、心地良いです。

8月から舞・笛・小鼓・大鼓・太鼓と役割ごとの練習をはじめました。舞は「玄象」、笛は「中之舞」、小鼓は「玄象」と「狸々」、大鼓は「玄象」を稽古しました。なんだかみんな楽しそうです。今月は2回もイベントに参加します。まず、

能楽座大淀町公演です。そして月末には「唐招提寺鑑真和上1250年御遠忌記念行事」で発表します。座員にとって鑑真和上は教科書に載っている国宝唐招提寺鑑真像を知っている程度です。東室という僧房で演じます。いつもと違い細長い長方形のスペースで発表するのでハラハラドキドキしていますが、知らないところへ行っても、色々な人に見ていただくのは励みになります。



お囃子▶



◀大鼓



舞▶

# 差別をなくす強調週間 社会を明るくする運動週間

7月は「差別をなくす強調週間」および「社会を明るくする運動週間」として町内でさまざまな取り組みが行われました。この月間に町民のみなさんに作成していただいた作品を、8月号にひき続き紹介します。

## ショートメッセージ

### ひかりのことは

ひかりのことは話そう！  
ひかりのことはオーラのあることは  
話した方も聞いた方も  
共に幸福になることは  
汚いことは  
「いじめ」や「ねたみ」のことは  
言った人にだけ返ることは  
ひかりのことはつなげると  
「愛」や「ありがとう」につながるよ  
下瀬 西 美代子さん

## 人権ポスター



吉野平 阪田 泰子さん

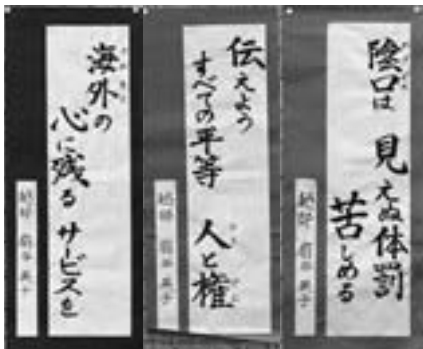
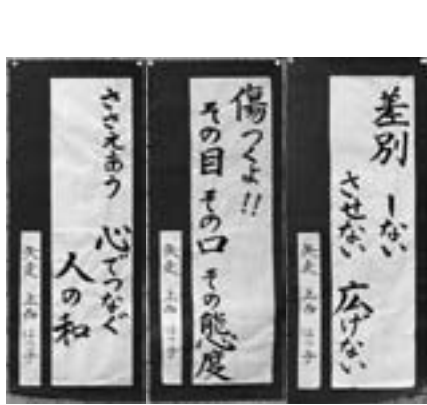


吉野平 阪田 泰子さん



増口 小椋 師子さん

心に響く作品がたくさん！  
ご応募ありがとうございました。



- 陰口は見えぬ体罰苦しめる
  - 伝えようすべての平等人と権
  - 海外の心に残るサビスを
  - 差別しないさせない広げない
  - 傷つくよ!! その目その口その態度
  - ささえあう心をつなぐ人の和
- 越部 扇谷 英子さん  
矢走 上西 はつ子さん

## 人権標語



てんいち先生

# 図書館 インフォメーション

■問い合わせ先  
町立図書館 ☎0747-54-2120

開館情報

9月のカレンダー

日	月	火	水	木	金	土
1	2	3	4	5	6	7
8	9	10	11	12	13	14
15	16	17	18	19	20	21
22	23	24	25	26	27	28
29	30	1	2	3	4	5

文化会館・図書館ともに休みの日

## 大阪大谷大学生による 人形劇公演

- 日時 9月21日(土)  
午前10時30分～ (1時間程度)
- 場所 町文化会館 1階 小ホール
- 定員 120名 ※ 要申込み・先着順
- 入場料 無料
- 内容 『ながぐつをはいたネコ』ほか
- 申込方法  
町立図書館のカウンターまたは、電話で受け付けています。

## おはなし会のご案内

### 9月のおはなし会

- 9月8日(日) 午後3時～  
こどものためのおはなし会
- 9月14日(土) 午後2時30分～  
こどものためのおはなし会
- 9月22日(日) 午後2時～  
大人のための朗読会 響



## リサイクルブックフェアに提供 していただく古本を募集します

ご家庭で読み終えた本や、不要になった本を図書館へお持ちください。

- 申込方法  
町立図書館のカウンターまたは、電話で受け付けています。※ 先着20件になり次第、受付終了
- 本の持ち込み 9月22日(日)まで
- 持ち込みの冊数 1件につき50冊まで
- 持ち込み図書の種類 一般書・文庫本・児童書・絵本  
※ 漫画・雑誌は受付できません。
- 【注意事項】
- ・本の状態、内容によって受付できない場合があります。
- ・残った本は、リサイクルブックフェア終了後、1週間以内に必ず引き取りに来てください。

## 町文化会館改修工事に伴う 図書館休館のお知らせ

町文化会館改修工事に伴い、9月23日(月)から10月25日(金)まで図書館も臨時休館します。休館中は、図書館の利用はできません。ご迷惑をおかけしますが、ご了承ください。

また、図書館休館前に通常の倍の冊数の本を貸し出しします。この期間中は、1人10冊までの貸し出しになります。

※ 休館中は、工事車両が出入りしますので、利用者の安全確保のため、返却ポストも閉鎖します。返却は10月26日以降にお願いします。

- 臨時休館 9月23日(月)～10月25日(金)
- 倍貸し期間 9月9日(月)～9月22日(日)

## 町文化会館・図書館からのお知らせ

町文化会館・図書館では下記の期間、改修工事のため長期閉館させていただきます。ご利用者のみなさまにはご迷惑をおかけいたしますが、ご了承ください。

- 休館期間  
9月23日(月)～10月25日(金)

- 問い合わせ先  
町文化会館 ☎0747-54-2110



# 第49回町民体育大会開催



■日時

10月13日(日) 午前9時から

※ 荒天時は中止

■場所

平畑運動公園サッカー場

詳しくは本紙折り込みチラシをご覧ください。

大会当日は、会場周辺等で通行車両が増えることが予想されますとともに、従前ご利用いただきました臨時駐車場の駐車スペースがかなり少なくなっています。

ご来場のみなさまに支障のないように町役場駐車場よりシャトルバスを増便して運行しますので、できる限りシャトルバスでご来場くださいますよう、みなさまのご理解とご協力をよろしくお願いいたします。

なお、会場周辺での路上駐車は禁止です。

## 優秀選手表彰の推薦を受け付けています

町体育協会では、昨年9月1日から今年8月31日までに、県体育協会主催の県大会で優勝した人(団体)およびそれ以上の大会に県予選等により出場した人(団体)を優秀選手として、町民体育大会で表彰させていただきます。

自薦・他薦は問いませんので、お心あたりのある人は、9月20日(金)までに町体育協会事務局へ問い合わせてください。

### ■問い合わせ先

町体育協会事務局(町教育委員会 生涯学習課内)  
☎0747-52-1522

花岡童話を愛でる 第十八話

## ぶたの王さま

でっかいぶたが、おつてんど。でっかくて力がつよかったから、みんなはぶたの王さまにしたんやと。

あるとき、そのぶたの王さまは、五百ぴきのけらいのぶたをひきつれて、けわしい山みちにさしかかったんやつて。

そしたらむこうから、一ぴきのとらがのそのそとやってくるのでくわしたんやそうな。

いばつてあるいていたぶたの王さまは、びくんとして、そのおかしなにおを、こわばらせてんど。

とらとたたこうたら、じぶんのほうがまけるにきまつてるからや。

ころされるやら、わからへん。

そやけども、五百ぴきのけらいのぶたを、ひきつれとるのやもん、にげるわけにはいけへん。

「どないしたら、ええやろか」と、ぶたの王さまは心のなかで、かわいいそうなほどあわててん。

あわてたすえ、やつと、とらにむこうて、「おい、きみ」と、からいばりをして、よびかけたんやつて。

「わしとたたかいたかったら、ひとつ、おおいに、たたこうてやろうじやないか。もし、たたかいたくなかったら、わしがおとるから、そこをのける。」

文／花岡大学  
絵／前田晃宏

岡本佳千予



とらは、なまいきなことをいうぶただ、とおもうて、「たたかうのはこっちのぞむところだ。さあ、きてみる。せつたいにこのみちは、とおさんぞ。」とどなりかえしてきた。

ぶたの王さまは、これはたいへんなことになったと、びくびくしながら、それでも、からげんきをだして、いいかえしてんど。「よしよし、おのぞみならば、たたこうてやるぞ。そやけど、しばらくまつつてくれや。」

たたかうまえに、わしはせんぞからつたわつとる、よろいをみにつけんならんからな。」

「なんなりとつけてくるがよい。それまで、まつつてやるわ。」

じつは、ぶたの王さまは、いいかえしておるとき、とっさにあるかんがえが、うかんだんや。そのかんがえが、ええかわるいかわからへんが、いまはそれをやってみるよりほかはあらへん。



(ぶたの王さまはどうなるの? 続きは町立図書館で)

## 量水器(水道メーター) 取替えのお知らせ

町水道部では、有効期間の満了に伴う水道メーターの取替えを行います。

取替業務は水道部が発行する**証明書**を持った業者が行います。不審に思われる場合は、証明書をお確かめください。

なお、交換は**無料**ですが、取替作業中(約10〜20分)は水道を使用することができません。ご理解ご協力をお願いします。

### ■期間

9月24日(火)〜10月4日(金)

※ 土・日曜日は除く

### ■主な地域

北野・土田・南大和  
 □ 桧垣本・上桧垣本  
 新町1丁目〜3丁目  
 岡崎1丁目〜3丁目  
 西町1丁目〜6丁目  
 北町1丁目〜3丁目  
 北町学園前・車坂町  
 今木・薬水  
 花吉野ガーデンヒルズ

### ■問い合わせ先

町水道部 給水課  
 ☎0747-52-0137

## 第49回 農林産物品評会

町内在住で自家生産の農林産物であれば、どなたでも出品できます。農家のみなさんはもちろん、**家庭菜園を楽しまれていらっしゃるみなさんも奮ってご参加ください!**

### ■開催日・内容

○11月16日(土)

出品物の受付、審査

一般公開

○11月17日(日)

表彰式

出品物の一般公開・即売会

### ■場所

町役場 町民ホール

※ 出品規格(個数・本数等)や当日の搬入スケジュール等については来月の広報誌等でご案内します。

### ■問い合わせ先

町役場 建設産業課

## 家族介護者教室

自宅で介護をされている人が、より安心して介護ができるように、介護の知識と技術を学び、介護に対するの精神的・肉

体的な軽減をはかることを目的に開催します。

今回は、安全に食べる工夫や調理のポイントなどを紹介します。

### ■内容

ごはんの時間を大切に  
 安全・安心・楽しいひととき

### ■日時

9月27日(金)

午後1時30分〜午後3時

### ■場所

町桜ヶ丘総合センター

2階集会室

### ■対象者

・町内在住で、要支援・要介護状態にある人を自宅で介護されている人

・一人暮らしの虚弱高齢者の介護に携わっている近隣の援護者

・介護に対して興味のある人

### ■募集人数

30人程度

### ■申込締切

9月24日(火)

### ■申込み・問い合わせ先

町地域包括支援センター  
 あんしんサポート  
 ☎0747-52-7760

## 地域活動栄養士食育推進スキルアップ研修会

### ■日時・内容

○9月25日(水)

講演 「未熟児の発育と栄養について」

講師 奈良県郡山保健所

橋本和子(小児科医師)

○10月28日(月)

講演 「小児の栄養評価について」

講師 兵庫県立こども病院

鳥井隆志(管理栄養士)

※ 両日とも午後1時30分〜午後4時30分

※ どちらか1日の参加でも可

### ■場所

奈良県社会福祉総合センター(橿原市大久保町320-11)

### ■対象

地域での栄養士・食育活動を希望する栄養士(有資格者)

### ■参加費

無料

### ■申込み・問い合わせ先

吉野保健所  
 ☎0747-64-8134

## 奈良県立大淀養護学校 体験学習

県立大淀養護学校では、知的障がいのある幼児や児童の保護者等に対して、同校の教育についての理解と認識を深めていただくために、体験学習を次のとおり行います。

### ■対象

○小学部

知的障がいのある幼児(来年度就学)とその保護者・幼稚園の教員・保育園の保育士・施設の指導員ほか

### ■日時

○小学部

10月4日(金)

午前9時30分〜正午

○中学部

10月28日(月)〜11月8日(金)

午前9時30分〜午後1時

### ■教育相談日

随時教育相談を受け付けています。就学に関する相談や日常生活や学習に関する指導等、特別支援教育に関する相談が

ありましたら、電話でお問い合わせ

### ■教育相談日

随時教育相談を受け付けています。就学に関する相談や日常生活や学習に関する指導等、特別支援教育に関する相談が

ありましたら、電話でお問い合わせ

随時教育相談を受け付けています。就学に関する相談や日常生活や学習に関する指導等、特別支援教育に関する相談が

ありましたら、電話でお問い合わせ



# ▶▶ Information ▶▶▶

## 電話番号案内

町 役 場	0747-52-5501 0747-52-5502
大 淀 病 院	0747-52-8801
水 道 部	0747-52-0137
大 淀 消 防 署	0747-52-1199
教 育 委 員 会	0747-52-1522
町 中 央 公 民 館	0747-52-1524
保 健 セ ン タ ー	0747-52-9403
児 童 セ ン タ ー	0747-52-8319
桜ヶ丘総合センター	0747-52-5402
旭ヶ丘総合センター	0746-32-5189
杉本記念文化センター	0746-32-2489
平 畑 体 育 館	0747-52-6234
南和広域美化センター	0747-52-3253
文 化 会 館	0747-54-2110
図 書 館	0747-54-2120
町 社 会 福 祉 協 議 会	0747-52-1941
町 包 括 支 援 セ ン タ ー	0747-52-7760
中 吉 野 警 察 署	0747-53-0110
吉野路大淀iセンター	0747-54-5361
健康づくりセンター	0746-34-5501
シルバー人材センター	0747-54-5522
ふれあい活動センター	0747-54-5533
パークゴルフ場	0745-67-0543

## 善意銀行だより

今回、次のみなさまから善意が寄せられました。

- 亡父供養のため 金100,000円  
中上 繁(大岩)
- 社会福祉のため 金5,000円  
匿名(北野)

ありがとうございました。有意義に使わせていただきます。

町社会福祉協議会



県立明日香養護学校では、平成26年度に入学を希望する障がいのある幼児児童とその保護者に対して、同校の肢体不自由教育についての理解と認識を深めていただくため、体験入学を行います。

また、同校では県内全域を対象に、訪問教育を行っています。障がいが多い、病気など健康上

**■ 日 時**  
10月18日(金)  
午前9時10分～午後1時

**■ 申込み・問い合わせ先**  
奈良県立明日香養護学校  
☎0744-54-3380

**■ 申込締切**  
10月4日(金)

**※** 給食の試食を行います。

## 奈良県立明日香養護学校 第2回体験学習(小学部)

わせください。日時については相談させていただきます。

**■ 問い合わせ先**  
奈良県立大淀養護学校  
☎0747-52-7655

**■ 対象**  
・肢体不自由を有する幼児児童と保護者および関係者  
・訪問教育の体験を希望される幼児児童と保護者および関係者

**■ 試験期日**  
〔防衛医科大学一般採用試験(前期日程)〕  
○1次試験 11月9日(土)・10日(日)  
○2次試験 12月10日(火)～14日(土)のうち指定された日

**○1次試験**  
〔防衛医科大学校医学教育部医科学生〕  
○1次試験

の理由、あるいは家庭の都合などで学校に通学することの困難な児童の家庭に教員が訪問して行う教育です。

**■ 受付期間**  
9月30日(月)まで

**■ 受験資格**  
平成5年4月2日～平成8年4月1日生まれの人

**■ 試験期日**  
〔防衛医科大学校医学教育部看護学科学生〕  
○1次試験 10月19日(土)  
○2次試験 11月30日(土)または12月1日(日)のうち指定された日

## 防衛大学校・医科大学校 試験案内

**■ 試験案内**  
〔防衛医科大学校医学教育部医科学生〕  
○1次試験 11月2日(土)・3日(日)  
○2次試験 12月18日(水)～20日(金)のうち指定された日

**■ 問い合わせ先**  
自衛隊奈良地方協力本部  
5 條 地域事務所  
☎0747-22-3789

〔防衛医科大学校医学教育部看護学科学生〕  
○1次試験 10月19日(土)  
○2次試験 11月30日(土)または12月1日(日)のうち指定された日

## 広報おおよど8月号 記事の訂正とお詫びについて

まちの情報紙・広報おおよど8月号の4ページ「差別をなくす強調月間・社会を明るくする運動月間」に下記の誤りがありました。お詫びして訂正いたします。

「展示」の2行目

【誤】『おたまさんのおかいさん』の作者である長谷川義文氏

【正】『おたまさんのおかいさん』の絵を担当された長谷川義史氏

## MY TOWN OYODO

### 大淀町民憲章(平成3年11月1日制定)

わたくしたちは、吉野の、川と緑の恵みを守り、豊かな文化と活力ある南和の中核都市をめざし、この憲章を制定します。

1. わたくしたちは、緑と水と心のきれいな町をつくります。
1. わたくしたちは、互いに人権を尊び、共に生きるあたたかい町をつくります。
1. わたくしたちは、すぐれた郷土を愛し、文化と教養の香りたかい町をつくります。
1. わたくしたちは、スポーツに親しみ、健康で仕事に励む活気ある町をつくります。
1. わたくしたちは、老人を敬い、子どもの夢を育て、生きがいのある町をつくります。



花

梨花



木

アラカシ

## 人のうごき

平成25年7月31日現在

- 人口 19,190人 (-17)  
男 9,202人 (-8)  
女 9,988人 (-9)
- 世帯数 7,502 (+1)  
( )内は前月との比較

## ほっぴい あまいる



やまぐち あらた  
山口 新太くん  
(平成24年6月27日生まれ)

### 両親からのコメント

お兄ちゃんお姉ちゃんと  
3人仲良くね!

(佐名伝)



このコーナーの「すまいる」の写真を  
お待ちしております。申し込みは、町  
役場総務課まで。

# 広告

# 広告

# 広告

広告は、町の新たな財源の創出を図るために掲載しています。みなさまのご理解とご協力をお願いします。



この広報紙は、再生紙を使用しています。