

# おおよど 8月

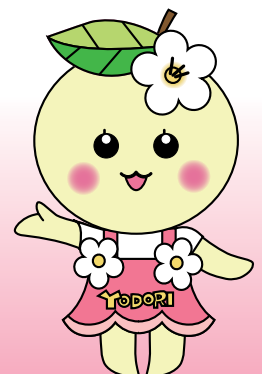
Community information of Oyodo  
2014 August No.496



## Contents

TOWN NEWS .....	2
税に関するお知らせ.....	6
木造住宅耐震診断等の募集.....	8
けんこうガイド.....	10
いきいき便り.....	14
図書館インフォメーション.....	17
EVENT GUIDE .....	19
町伝統文化子ども教室 参加者募集...	20

夏の風物詩の花火！  
みんなも見に行った  
ペアー？



町マスコットキャラクター  
よどりちゃん

## ふるさとを彩る光の大輪 大淀町花火大会

## まちの話題

7月19日(土)、大淀町花火大会が吉野川にかかる千石橋上流の河川敷で開催され、約2万人の観客が、夜空を彩る約2,000発の花火に酔いしれました。

この花火大会は、各種団体の運営協力とたくさんの事業所や住民のみなさんの協賛金により開催され、本町の夏の一大風物詩となっています。

近鉄下市口駅前の岡崎通りには夜店が立ち並び、たくさんの家族連れなどで賑わいました。町マスコットキャラクターよどりちゃんも登場し、よどりちゃんのうちわを配布しながら、お客のみなさんと楽しいひとときを過ごしました。

また、河川敷に設けられた特設ステージでは、直央流「鼓響」大淀太鼓教室による和太鼓演奏や、町立大淀中学校吹奏楽部のみなさんによる演奏で、大会を盛り上げてくれました。



▲ボールすくいに夢中!



▲直央流「鼓響」のみなさん



▲吹奏楽部のみなさんによる演奏

## 海の生き物が教えてくれる命の不思議 第18回図書館まつり

7月5日(土)・6日(日)の2日間にわたり、町文化会館で第18回図書館まつりが開催されました。今回のテーマは「生命の源ー海からの伝言ー」です。『海の生き物』に焦点をあて、海の生き物と人間との関わりについて学びました。

期間中、この催しのメインイベントとして、すさみ海立エビとカニの水族館から移動水族館がやってきました。来場した子どもたちは、普段は馴染みのない海の生き物と触れ合えるということで、大喜びでした。また、ワークショップでは、海をテーマとした素敵な作品を制作していました。

また、講演会では、同水族館館長の森 拓也さんが、「動物から学ぶ地球環境 ～南の島とサンゴ礁～」のテーマのもと、生物が環境へ及ぼす大きな効果について、地球規模の大きなスケールから講演され、来場者のみなさんは興味深く話を聞いておられました。



▲海の生き物に触ったよ!

## きれいな水資源を守るために 全国一斉海浜清掃旗揚げ式

全国一斉に行われる海浜清掃活動の旗揚げ式が、7月20日(日)、千石橋上流河川敷で行われました。

これは、本年11月に本町で開催される「第34回全国豊かな海づくり大会～やまと～」の協賛行事として行われ、下淵老人クラブ連合会や町ボランティア連絡協議会、前日に開催された花火大会の関係者等の約200人が参加しました。

式典では「山は川を育み、川は海を育む ～山・川・海の自然の恵みを未来に～」という海づくり大会のポリシーが強調され、参加者のみなさんは、吉野川から全国一斉海浜清掃が始まることの意義を受け止めていました。

また、式典後には、火ばさみとごみ袋を持った参加者たちが、きれいな水資源を守り続けるため清掃活動に汗を流しました。



▲清掃活動の様子

# グラウンド・ゴルフ競技で初優勝

## 第65回奈良県民体育大会

7月6日(日)から県内の各施設で、第65回奈良県民体育大会が開催されました。

本町からは、町体育協会より町村対抗競技の陸上競技、グラウンド・ゴルフ競技のほか、吉野郡代表としてソフトボール男子の部に「雄仁」をはじめ、12の競技大会に約100人の選手のみなさんが参加され、体育・スポーツを通して交流と親睦を深められました。

なお、グラウンド・ゴルフ競技の町村対抗の部において見事に初優勝を果たされ、陸上競技の町村対抗の部では、男子の部・女子の部ともに総合第2位というすばらしい結果を残されました。

### ◇主な結果(敬称略)

#### 【陸上競技・男子の部】

- ・100m(区分1) 1位 亀井 一真
- ・100m(区分2) 2位 坂本 仁将
- ・100m(区分3) 1位 田中伊久男
- ・1,500m(区分1) 2位 岡田 法修
- ・1,500m(区分3) 2位 秋月 昌臣
- ・走幅跳(区分1) 1位 植田 浩平
- ・走幅跳(区分2) 2位 南 幸治
- ・走幅跳(区分3) 1位 森本 孝俊
- ・砲丸投(区分1) 1位 宮谷 英樹
- ・砲丸投(区分2) 1位 東元 栄司
- ・砲丸投(区分4) 3位 梅本 明
- ・4×100mリレー 2位 亀井 一真・今中 則通  
坂本 仁将・田中伊久男



#### 【陸上競技・女子の部】

- ・100m(区分1) 1位 藪ノ内美保
- ・100m(区分4) 2位 今西世津子
- ・1,500m(区分2) 1位 岡安 多鶴
- ・1,500m(区分3) 1位 秋月 美加
- ・走幅跳(区分2) 1位 赤坂 有美
- ・砲丸投(区分1) 2位 東元 佳与

#### 【グラウンド・ゴルフ競技(出場選手)】

- ・谷 清治
- ・松田 京太郎
- ・森 恒子
- ・杉藤 榮子
- ・中野 久子
- ・岡本 平明
- ・藪井 龍昭
- ・村松 貞保
- ・米本 皓一
- ・田淵 貞夫

## バレーボールで交流

### 町スポーツ少年団主催 バレーボール体験教室

町スポーツ少年団主催のバレーボール体験教室が、6月29日(日)に県立大淀高等学校体育館で開催されました。この教室は、バレーボールを通じて体力づくりやなかまづくりを図ることと、スポーツ少年団の発展を目的として、町内各小学校の児童を対象に実施されたものです。教室は、男女あわせて8人の児童と各支団のバレーボールチームに所属する団員たち約50人が参加し、遊びを交えながら楽しくバレーボールを体験しました。当日は、指導者として県立大淀高等学校女子バレーボール部のみなさんに協力していただき子どもたちと交流を深めました。



▲▶高校生が優しく指導



## 優勝をめざして

### 町スポーツ少年団 夏季軟式野球大会

町スポーツ少年団主催の夏季軟式野球大会が、7月13日(日)に大淀健民運動場で開催されました。大会当日は、曇り空で時折小雨が降る中で熱戦が繰り広げられ、桜ヶ丘BBスポーツ少年団が優勝を飾りました。

#### 【大会結果】

- 優勝 桜ヶ丘BBスポーツ少年団
- 準優勝 花吉野スポーツ少年団



◀優勝した  
桜ヶ丘BBスポーツ少年団

桜ヶ丘BBスポーツ少年団  
主将 南 颯空くんのコメント

優勝できてうれしいです。これからもチームワークで優勝できるようがんばります。

## シェイクアウト訓練を実施 奈良県地震防災の日

奈良県地震防災の日にあたる7月9日(水)の午前10時30分より、町役場、町立幼稚園・小・中学校において、県下一斉地震行動(シェイクアウト)訓練を実施しました。

この訓練は、防災意識を高め、地震から身を守ることを目的としています。

今回、南海トラフ地震が発生したと想定し、来庁者と職員と一緒に訓練に取り組み、身を守るための行動を実践しました。

今後もこのような訓練を実施し、防災対策に取り組んでいきたいと思っております。



▲シェイクアウト訓練を実施

## “夢”を持つことのすばらしさを JFAこころのプロジェクト「夢の教室」

夢の教室が、6月26日(木)に大淀希望ヶ丘小学校で開催されました。夢の教室は、2007年から財団法人日本サッカー協会が実施している事業で、現役のJリーグ選手・なでしこリーグ選手、そのOB・OGなどのサッカー関係者、および他競技の現役選手、そのOB・OGが、夢先生として小学5年生を対象に自らの体験をもとに「夢を持つことの大切さ」、「仲間と協力することの大切さ」などを実技と講義を通じて児童たちに伝えることを目的に開催されています。

☆夢先生 亀山 努さん  
(元阪神タイガース選手、現野球解説者、評論家)  
★アシスタント 川俣 要佑さん  
(元フットサル選手、バルドラル浦安所属)



▲5年1組のみなさん

▲5年2組のみなさん

※ 他の小学校は、10月～12月ごろの開催を予定

## ちびっ子桜垣本座 活動報告

第13期ちびっ子桜垣本座の活動がはじまりました。小学2年生の男児が新規加入してくれました。

今期はこれまでの活動が認められ、大阪市天王寺区の生國魂神社(通称いくたまさん)で行われる第58回大阪薪能『ヤングNOH能～kidsから学生の大発表会』や、第34回全国豊かな海づくり大会等に参加の機会をいただいています。

現在も座員を募集中です。これからでも遅くありません。ぜひ、ちびっ子桜垣本座で能をおけいこしてください。能楽師の先生たち(舞、笛、小鼓、大鼓、太鼓)がとても丁寧に教えてくれます。はじめてのおけいこで、新規座員のお母さんと幼稚園児の弟も体験してくれました。ちょっぴり脚がしびれたようですが、とても楽しそうにチャレンジしてくれました。



## 新緑の季節に快音が響く 第11回大淀町長杯パークゴルフ大会

第11回大淀町長杯パークゴルフ大会が、大淀パークゴルフ協会のみなさんの運営協力により、6月24日(火)におおよどパークゴルフ場(大岩)で開催されました。

当日、大会に参加された73人のみなさんは、わきあいあいと元気にプレーを楽しみました。

◇主な結果(敬称略)

### 【男性の部】

優勝 福西 新吾(写真中央)  
準優勝 松田 繁之(写真左側)  
第3位 小屋敷憲司(写真右側)



### 【女性の部】

優勝 岡本 芳江(写真中央)  
準優勝 中野 久子(写真左側)  
第3位 森 恒子(写真右側)



# 差別をなくす強調月間 社会を明るくする運動月間

## 街頭啓発

7月1日(火)、町内近鉄4駅前、大淀病院前、大型商業施設前で「社会を明るくする運動月間」「差別をなくす強調月間」の街頭啓発を行いました。

街頭啓発では、パンフレットや啓発物品を配布し、犯罪や非行のない明るい社会を築くこと、差別のない明るい社会をめざすことを呼びかけました。

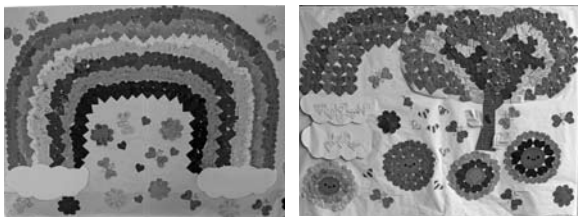


▲近鉄下市口駅前での街頭啓発の様子

## 展 示

町民のみなさんに「人権の大切さを伝える標語」を募集したところ、たくさんの応募がありました。

また、町内の保育所・幼稚園児と小・中学生に、「心のあたたまる言葉」をテーマに共同作品を作っていただきました。詳しくは9月号で紹介します。



7月は「差別をなくす強調月間」および「社会を明るくする運動月間」として町内でさまざまな取り組みが行われました。

## 差別をなくす町民集会

7月12日(土)、町文化会館あらかしホールにて、差別をなくす町民集会が開催されました。

この集会では、大阪府貝塚市で代々精肉店を営む一家の暮らしを記録したドキュメンタリー映画『ある精肉店のはなし』が上映されました。

### 「いのちを食べて、 いのちは生きる」

牛の飼育から屠畜解体、食肉加工・販売までを家族で行い、牛の命と正面から向き合う仕事に誇りを持って取り組んでいる一家ですが、それぞれの心の中には、その仕事ゆえ、また被差別部落ゆえに、いわれなき差別を受けてきた父の姿がありました。



ある精肉店のはなし

差別のない社会にしたいと、部落解放運動に尽力し、地域の学校教育や行事にも積極的に関わり、明るく生きる家族のひたむきさに、参加者のみなさんも心を打たれているようでした。



▶開会式の様子



◀参加者のみなさん



てんいち先生

# 税に関するお知らせ

## 8月は町県民税第2期の納期です

8月は町県民税第2期の納期です。9月1日(月)までに納めていただきますようお願いいたします。

納税には安心・便利な口座振替制度をご利用ください。口座振替の申込用紙は、町内の金融機関や郵便局の窓口にも備え付けています。

### 平成26年度 町県民税の納期限

全期 第1期	6月30日
第2期	9月1日
第3期	10月31日
第4期	12月25日

※ 納期限が土・日曜日または祝日にあたる場合は、日曜日・祝日となります。

### ■問い合わせ先

町役場 税務課

## 廃車手続きを忘れず！

毎年4月1日現在で軽自動車等を所有している人は、軽自動車税が課税されます。廃車等の手続きを忘れてしまうと、実際に原動機付自転車・軽自動車を所有していかなくても、軽自動車税が課税されますので、ご注意ください。

また、軽自動車税には月割制度はありません。年度途中(4月2日以降)に廃車や譲渡をしても、その年度の税の還付はありません。なお、年度途中に取得された車両については、その年度の軽自動車税は課税されません。

### ■問い合わせ先

町役場 税務課

## 自動車賠償責任保険について

万一の交通事故の際に、基本的な対人賠償を目的として、道路を走行する自動車(農耕用小型特殊自動車を除く)は、自動車賠償責任保険への加入が義務づけられています。

### ■問い合わせ先

町役場 税務課

## 大阪税関からのお知らせ

税関では、お預かりしている次の通貨・証券などをお返ししています。お心当たりのある人は、税関へお問い合わせください。

※ ご本人だけでなく、ご家族の人も、お問い合わせや返還請求をすることができます。

① 終戦後、外地から引き揚げてこられた人が、上陸地



の税関または海運局に預けられた通貨・証券など  
② 外地の総領事館や日本人自治会などに預けられた通貨・証券などのうち、その後日本に返還されたもの

なお、保管証券返還のご案内は、大阪税関ホームページ(<http://www.customs.go.jp/osaka/>)でもご覧いただけます。

### ■問い合わせ先

大阪税関 監視部 取締総括部門

☎06-6576-3115

(受付時間：土、日、祝日を除く午前8時30分～午後5時)

✉osaka-koho@customs.go.jp

## 吉野県税事務所からのお知らせ

個人事業税の

第1期分の納期限は、9月1日(月)

第2期分の納期限は、12月1日(月)です。

第1期分・第2期分の納付書をまとめて送付して

ます。お間違えのないようご注意ください。

第2期分の納付書は、納期まで保管していただき、納期限(12月1日)までに納付してください。

※ 年税額が1万円以下の場合、第1期分の納期に全額を納付していただくことになっていきます。

※ 第1期分・第2期分をまとめて第1期分の納期限までに納付することもできます。

### ■問い合わせ先

吉野県税事務所

☎0746-32-26087

# 子育てに関する

## お知らせ

### 児童扶養手当・特別児童扶養手当 8月は現況届提出月です

児童扶養手当・特別児童扶養手当を受けている人は、前年度の収入や養育の状況などを確認するために毎年8月中に現況届を提出することとなっています。前年度が限度額を超えたため支給されなかった人も提出してください。この届を提出しなかった場合は、受給資格があっても8月分以降の手当の支給が受けられなくなり、未提出のまま2年経過しますと時効となり資格喪失になります。必ず忘れずに手続きをしてください。

また、本年1月1日に大淀町に住所がなかった人は、前住所地の平成26年度の所得証明書（扶養人数・控除額記載のもの）が必要です。

#### ■児童扶養手当現況届の受付期間

8月1日（金）～8月29日（金）

※ 土・日曜日を除く

#### ■特別児童扶養手当現況届の受付期間

8月11日（月）～9月10日（水）

※ 土・日曜日を除く

詳細については、各自に郵送される現況届の案内をご覧ください。

#### ■問い合わせ先

町役場 福祉課

# 国民年金に関する

## お知らせ

### 国民年金保険料の納付は「口座振替」が便利でお得です！

#### ○当月末の口座振替（早割）

保険料を当月末の口座振替にすると、月々50円お得です。

・毎月、現金で納付する場合

1万5250円

・口座振替で早割にした場合

1万5200円

#### ○口座振替による6カ月前納

6カ月分（10月分～翌年3月分）の保険料を口座振替でまとめて前納すると、現金で月々保険料を納付した場合に比べ、**1040円**お得です。

・現金で6カ月分を納付した場合

9万1500円

・口座振替で6ヶ月前納した場合

9万4600円

※ 10月分～翌年3月分の6カ月前納（10月末に振替）を希望される場合は、8月末までに国民年金保険料口座振替納付（変更）申出書を金融機関へ提出してください。

#### ■問い合わせ先

町役場 ほけん課

大和高田年金事務所

☎ 0745-22-3531



■問い合わせ先  
町役場 ほけん課

## 教 え て 介 護 保 険 だ よ り

### 認知症サポーター養成講座について

「認知症とはどういう病気なのか?」「認知症の人やその家族に対してどのように接すればいいのか?」など、病名は知っていても詳しく分からないことはありませんか?

厚生労働省は平成22年現在において、全国の65歳以上の高齢者数約2,874万人のうち、認知症有病者数は約439万人（約15%）と推計しています。また、高齢になるほどその発症率は高くなり、認知症は今や国民的課題のひとつです。

大淀町では「全国キャラバン・メイト連絡協議会」との協働で、「認知症サポーター養成講座」を開催し、認知症に対する基本的な知識と理解を深めていく取り組みを行っています。

「認知症サポーター養成講座」を受けた人は「認知症サポーター」に認定されます。特別な活動等はありませんが、認知症を正しく理解し、認知症の人やその家族を温かく見守ることが、認知症の人を地域で支える基盤づくりへとつながります。

「認知症サポーター養成講座」は、9月12日（金）午後1時から町役場にて開催予定です。併せて介護予防体操「元気倶楽部65」も実施します。詳しくは、21ページをご覧ください。

# 木造住宅

## 耐震診断・耐震改修事業の募集

大淀町では大規模地震発生に備えた安全な地域づくりの第一歩として、建築されてから一定期間を過ぎた木造住宅の『耐震診断支援事業』、『耐震改修事業』を行っています。耐震改修工事については一定の要件を満たしたものについては固定資産税の減額、所得税の控除を受けられます。

この機会に『耐震診断』、『耐震改修』を行ってみませんか。

### 耐震診断支援事業

#### ■耐震診断の対象となる住宅

町内の木造住宅のうち、昭和56年5月31日以前に着工されたもので、延床面積が250平方メートル以下のもの

#### ■費用

国、県、町が診断費用（4万5000円）を負担します。個人負担はありません。

#### ■募集戸数

3戸（先着順）

#### ■その他

申し込み時には、助成申請書、

住民票、建物外観写真、建築時期・建物所有者の分かるもの（建築確認通知書、建物登記事項証明書、固定資産課税台帳記載事項証明書等）が必要です。

#### ■申込締切

11月28日（金）

### 耐震改修事業

#### ■耐震改修事業の対象となる住宅

町内の木造住宅のうち、昭和56年5月31日以前に着工されたものの

#### ■補助対象工事

・改修工事前の構造評点が1.0未満であるとされたもので、改修後構造評点が1.0以上になる改修工事

・改修工事前の構造評点が0.7未満であるとされたもので、改修後構造評点が0.7以上になる改修工事  
・改修工事の完成および関係書類の提出を平成27年2月27日までに完了できるもの

#### ■補助対象者

補助対象工事を行う補助対象住宅の所有者

#### ■補助金額

補助対象住宅の耐震改修工事に要した費用が50万円以上の場合、工事に要した金額の23%（1000円未満の端数がある場合は、その端数を切り捨て）を補助

※ 補助金額が20万円未満のときは20万円とし、50万円を超えるときは50万円を限度とします。

#### ■募集戸数

1戸（先着順）

#### ■その他

改修工事を行うまでに申し込み手続き（補助金交付申請）が必要です。

申し込み時には、交付申請書、耐震診断の結果の写し、耐震補強設計書等が必要です。詳しくは町役場建設産業課までお問い合わせください。

#### ■申込締切

10月31日（金）

申請用紙等は町役場建設産業課で配布します。また、本町ホームページからダウンロードすることもできます。

#### ■申し込み・問い合わせ先

町役場 建設産業課

## 町農業委員会委員が

## 改選されました

任期満了に伴う町農業委員会委員選挙は、7月1日（火）に告示され、立候補の届出者が定数の16人を超えなかったため、無投票となりました。

選挙会は、7月7日（月）に開催され、16人の立候補者全員が当選者として決定され、森川武町選挙管理委員会委員長から当選証書が付与されました。

また、町議会などが推薦し、町長が選任する同委員の改選も行われ、4人が就任されました。

新しい町農業委員会委員の氏名などは、次のとおりです。

〔公選による委員〕 ※ 敬称略、届出順

木谷奈良男 森 安幸

東山 忠男 茶本 義信

中西 光雄 南 光則

岡谷 義永 出合 祥高

谷口 恒雄 戌亥 巖

長田實貴夫 山本 浩之

梅谷 芳廣 山口 年昭

植田 祥嗣 林 清一

〔選任による委員〕 ※〔 〕内は推薦団体

長田 奨 〔奈良県農業協同組合〕

上尾 年雄 〔南和農業共済組合〕

米田 武寛 〔大和平野土地改良区〕

前田 康子 〔町議会〕

#### ■問い合わせ先

町農業委員会（町役場 建設産業課内）



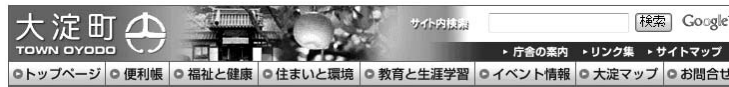
# よどりちゃんがTwitterを始めました

Twitterとは、インターネット上で140文字以内の短い投稿（ツイート）を入力して、みんなで共有するサービスです。

このTwitterを通して、町のイベント情報やよどりちゃんの出演情報などを随時発信していきます！

## Twitter 情報

- ◇名 前 大淀町 よどりちゃん (公式)
- ◇URL <https://twitter.com/yodorichan>
- ◇ユーザー名 @yodorichan



## よどりのお部屋

町マスコットキャラクター「よどりちゃん」のページ

大淀町マスコットキャラクター「よどりちゃん」のお部屋へようこそ!

「よどり」はね、大淀町の特産品の梨(PEAR)の妖精なの。大淀町や「よどり」のことを、みんなに知って欲しいペアー!

よどりについて知ってくれてるペアー?

イベント情報満載! よどりの出演日をチェックして、会いに来てね!

ぬり絵をダウンロードできるよ

町ホームページには、他にも魅力がいっぱい★ チェックしてみてね!

よどりダンスをマスターできるかも

よどりのグッズを作って欲しいペアー

【お読みください】  
 ▶ よどりちゃんのツイッターについて  
 ▶ よどりちゃんの出演依頼について

■問い合わせ先 町役場 企画政策課

## 熱中症を予防して 楽しい夏を!

熱中症は室内でもなるよ

日差しの強い外で発症するイメージが強いですが、室内でも温度が高くなり湿度も上がると熱中症になる場合がありますので注意しましょう。

### 熱中症予防のポイント

- ・部屋の温度をこまめにチェック! (普段過(す)部屋には温度計を置くことをおすすめします。)
- ・室温28度を超えないように、エアコンや扇風機を上手に使いましょう!
- ・のどが渇く前に水分補給!
- ・のどが渇かなくてもこまめに水分補給!
- ・外出の際は体をしめつけない涼しい服装で、日よけ対策も!
- ・無理をせず、適度に休憩を!
- ・日ごろから栄養バランスの良い食事と体力づくりを!



### ■問い合わせ先

奈良県広域消防組合 大淀消防署 警防課  
 ☎ 0747-52-1199

# Health Guide

## けんこうガイド

町保健センター ☎ 0747-52-9403  
 (健康増進課) FAX 0747-52-9404  
 町ホームページからも申し込みができます。  
<http://www.town.oyodo.nara.jp>

保健センター

### 健康相談の日

9月4日(木)です。

[乳幼児] 午前9時～午前11時  
 身体計測や、保健師・栄養士による健康や育児についての相談を行います。  
 [成人] 午後2時～午後4時  
 尿検査・血圧測定・保健師や栄養士による健康についての相談を行います。

## 子育て

母子健康手帳は町保健センターで交付しています

母子健康手帳・妊婦健康診査補助券は町保健センターで交付しています。印鑑を持ってきてください。

### ●子どもの健康診査

	実施日・受付時間	対象
4カ月児健康診査	8月12日(火)・午後0時45分～午後1時	H26. 3.13～H26. 4.11生まれ
	9月11日(木)・午後0時45分～午後1時	H26. 4.12～H26. 5. 8生まれ
10カ月児健康診査	8月18日(月)・午後0時45分～午後1時	H25. 9.19～H25.10.15生まれ
	9月12日(金)・午後0時45分～午後1時	H25.10.16～H25.11. 9生まれ
3歳児健康診査	8月27日(水)・午後1時15分～午後2時	H23. 1. 1～H23. 2.28生まれ

※1 対象児にはお知らせを送付します。 ※2 料金は無料で、場所は町保健センターです。  
 ※3 4カ月・10カ月児健康診査では、午後1時から午後1時30分まで離乳食講座、講座終了後健康診査を実施します。健診を受ける人は、講座開始前の受付時間内に会場へ来ててください。健診は受付順です。

### ●予防接種

予防接種名	実施日	受付時間	対象児			
			今月通知する子	前の対象で受けていない子		
4種混合 (百日せき ジフテリア 破傷風 不活化ポリオ)	I期初回 (3回接種)	8月11日(月) 9月10日(水) 10月10日(金)	午後1時30分 ～午後1時45分	H26. 4.10 ～H26. 5.11生まれ	3種混合およびポリオワクチンを受けていない7歳6カ月未満の子	
	I期追加			H25. 2.11 ～H25. 3.10生まれ	「I期初回」の接種を終了した7歳6カ月未満の子	
3種混合 (百日せき ジフテリア 破傷風)	I期初回 (3回接種)	★要予約 8月11日(月)	午後1時15分 ～午後1時30分	/	7歳6カ月未満の子	
	I期追加				「I期初回」の接種を終了した7歳6カ月未満の子	
2種混合 (ジフテリア) 破傷風	Ⅱ期	8月8日(金) 8月19日(火)	午後1時30分 ～午後2時	/	小学6年生の子 前年度対象者で受けていない13歳未満の子	
不活化ポリオ	★要予約 8月11日(月)	午後1時45分 ～午後2時	/	/	7歳6カ月未満の子	
B C G	8月20日(水)	午後1時30分 ～午後1時45分	H26. 2.10 ～H26. 3. 9生まれ	/	1歳未満の子	
麻しん風しん 混 合	第1期	8月25日(月)	午後1時30分 ～午後2時	/	H25. 7.31 ～H25. 8.25生まれ	1歳から2歳未満の子
	第2期				幼稚園・保育所(園)等の年長児	
日本脳炎	第1期	8月8日(金) 8月19日(火) 8月25日(月)	午前9時30分 ～午前10時	/	7歳6カ月未満の子 第1期を終了していない小中学生	
	第2期	8月4日(月) 8月5日(火)	午後1時30分 ～午後2時	H 9. 4. 2 ～H10. 4. 1生まれ	第2期を終了していない高校3年生	

※1 今月通知対象児には予約票を送付します。 ※2 料金は無料で、場所は町保健センターです。  
 ※3 受付時間は予防接種の種類により異なります。

★転入された人は、以前に受けた予防接種の種類・回数等のご連絡をお願いします。  
 (連絡がない場合は、予防接種のご案内ができない場合があります。)

### 日本脳炎予防接種について

平成17年の日本脳炎ワクチン接種の差し控えにより、日本脳炎ワクチンを受けられていない平成7年4月2日～平成19年4月1日生の人は、20歳未満まで、新ワクチン(細胞培養日本脳炎ワクチン)で不足回数分の接種が可能になりました。詳しくは、町保健センターにお問い合わせください。

## 不活化ポリオおよび3種混合(百日せき・ジフテリア・破傷風)ワクチンの接種について

平成26年度から不活化ポリオおよび3種混合(百日せき・ジフテリア・破傷風)ワクチンの接種については、予約制となりました。

不活化ポリオ(生・不活化合わせて、計4回)、3種混合(初回3回、追加1回の計4回)を規定の回数終了されていないお子さんは、4月広報折込の**町保健事業予定**で日程をご確認のうえ、接種の3日前までに町保健センターにお申し込みください。



### ● 集団検診 町保健センターに電話等で申し込んでください。

検診・内容	実施日・場所・受付時間	対 象	料 金	定 員
<b>肺がん検診</b> (胸部X線撮影・問診) (必要な人は喀痰検査 ※ 別料金) <b>大腸がん検診</b> (便潜血検査・問診) <b>前立腺がん検診</b> (血液検査・問診) <b>肝炎ウイルス検診</b> (血液検査・問診)	8月20日(水) 町保健センター ①午後1時30分～ 午後3時 ②午後5時30分～ 午後7時30分	満40歳以上の町民 ※ 前立腺がん検診は男性 のみ ※ 肝炎ウイルス検診は以 前に町で受けた人以外	【満40～64歳】各400円 【満65歳以上】各200円	各70人 ※ 要予約 ※ 先着順
<b>大腸がん検診</b> (便潜血検査・問診) <b>肝炎ウイルス検診</b> (血液検査・問診)	9月20日(土) 町保健センター ①午前7時30分～ 午前9時 ②午前9時～正午 ③午後1時30分～ 午後3時	満40歳以上の町民 ※ 肝炎ウイルス検診は以 前に町で受けた人以外	【満40～64歳】各400円 【満65歳以上】各200円	各70人 ※ 要予約 ※ 先着順

### ● 個別検診 医療機関で個別に受診するための受診票を発行しています。 発行の申請は町保健センターに電話などで申し込んでください。

検診・内容	実施期間	実施医療機関	対 象	料 金
<b>乳がん検診</b> (視診・触診・問診・乳 房X線撮影)	平成27年2月末 まで	県内の契約医療機関 ※ 希望の医療機関が該当 するか等、詳しくはお問 い合わせください。	満40歳以上の町民(女性) ※ 平成25年度に受け ていない人	【満40～49歳】2,300円 【満50～64歳】2,000円 【満65歳以上】500円
<b>子宮がん検診</b> (視診・内診・問診・子 宮頸部細胞診)	※ 医療機関の 予約が定員に なり次第終了	県内の登録医療機関 ※ 希望の医療機関が該当 するか等、詳しくはお問 い合わせください。	満20歳以上の町民(女性) ※ 平成25年度に受け ていない人	<頸部のみ> 【満65歳未満】2,000円 【満65歳以上】500円 <頸部・体部> 【満65歳未満】2,900円 【満65歳以上】500円

## 禁煙川柳を募集します

禁煙や受動喫煙防止をテーマにした五七五調の川柳を募集します。1人2句までで、未発表のものに限ります。

### ■ 募集対象 町民の人

### ■ 募集方法 応募箱・Eメールから応募 ※ 応募作品は返却いたしません。

#### ① 応募箱の場合

町保健センター内に専用応募箱と応募用紙を設置しています。

#### ② Eメールの場合

・必要事項[作品・氏名・ペンネーム(氏名の公表を希望しない場合)・住所・職業・電話番号・メールアドレス]を記入し、町保健センター宛にお送りください。

・件名に「川柳応募」と必ずご記入ください。

・応募後、町保健センターから受信確認のメールが届き次第、応募手続き完了とします。

### ■ 募集期間 9月5日(金)まで

### ■ その他

・優秀作品には表彰状と記念品を授与します。

・優秀作品は、禁煙・受動喫煙防止の啓発に使用します。

### ■ 問い合わせ先 町保健センター(健康増進課) ☎0747-52-9403

✉ hoken-sen@town.oyodo.lg.jp



# 保健センター だより

## がん検診を受けましょう！

平成24年度の死因順位は第1位が悪性新生物(がん・肉腫等)、第2位が心疾患、第3位が肺炎でした。悪性新生物による死亡者数は360,790人でした。(「平成24年人口動態統計月報年計の概況」より)

今月の保健センターだよりでは、悪性新生物『がん』を早期のうちに発見するための検診についてご案内します。

### ●平成24年がんの死亡数が多い部位

	1位	2位	3位	4位	5位
男性	肺	胃	大腸	肝臓	すい臓
女性	大腸	肺	胃	すい臓	乳房
男女計	肺	胃	大腸	肝臓	すい臓

(平成24年国立がん研究センターがん対策情報センターより)

ほとんどのがんは進行しないと症状が現れにくいと言われていています。また、症状が出てから気づいたがんは進行していることも多いです。町保健センターでは、一度に複数のがん検診を受診できるセット検診を実施しています。がんがないか調べるために年に1回(子宮がん検診と乳がん検診は2年に1回)はがん検診を受けましょう。

### 肺がん・大腸がん・前立腺がん・肝炎ウイルス検診

- 日時 8月20日(水)  
①午後1時30分～午後3時  
②午後5時30分～午後7時30分

### 大腸がん・肝炎ウイルス検診

- 日時 9月20日(土)  
①午前7時30分～午前9時  
②午前9時～正午  
③午後1時30分～午後3時

他の検診日程はけんこうガイドをご参照ください。

- 対象 満40歳以上の町民  
※ 前立腺がん検診は男性のみ  
※ 肝炎ウイルス検診は、以前に町でこの検診を受けたことがない人

■場所 町保健センター

■定員 各回70名

■料金

検診		40歳～64歳	65歳以上
肺がん 検診	X線検査	400円	200円
	喀痰検査	600円	500円
大腸がん検診		400円	200円
前立腺がん検診		400円	200円
肝炎ウイルス検診		400円	200円

- 問い合わせ先 町保健センター(健康増進課)  
☎0747-52-9403

検診ってどんな  
ことをするの？



### ◆肺がん検診◆

**胸部X線検査**・・・胸のレントゲンを撮ります。がんがあると、通常ではうつらない影がうつります。

**喀痰検査**・・・たばこをたくさん吸う人や、埃っぽい職場で長期間働いていた人などを対象に検査します。3日間の痰を採取し、肺がんの細胞が混じっていないか調べる検査です。

### ◆大腸がん検診◆

**便潜血検査**・・・2日間の便を採取し、血が混じっていないかを検査します。出血があれば、がん・潰瘍・ポリープ、炎症性腸炎、痔などの可能性があり、精密検査が必要となります。



### ◆前立腺がん検診◆

**血液検査**・・・前立腺に異常があると血液中にPSA(前立腺特異抗原)が大量に放出されて濃度が高くなります。前立腺の異常を発見できます。健康な人のPSAは約2ng/mL以下で、50歳の標準値は4ng/mLとされています。数値が高いからといって必ずしもがんとは限りません。

### ◆肝炎ウイルス検診◆

肝臓のがんは主に肝炎ウイルスが原因です。

**血液検査**・・・B型肝炎検査は、HBs抗原と呼ばれるB型肝炎ウイルスの外側のたんぱく質を検出する検査です。C型肝炎ウイルス検査は、C型肝炎ウイルス(HCV)に対する抗体や抗原を検出する検査です。B型・C型肝炎ウイルスは、血液や体液を介して感染しますが、自分でも心当たりがないうちに感染している可能性がありますので、検査で見つけることが必要です。



## (成人)風しんワクチン 接種に係る助成

平成25年度に引き続き、風しんワクチン接種について費用の助成を行っています。詳しくは、町保健センターまでお問い合わせください。

■助成対象者 大淀町に在住の人で

- ①平成7年4月1日以前生まれで妊娠を予定または希望している女性とその配偶者  
②妊娠している女性の同居家族

■助成対象期間 平成25年4月1日以降に接種したものの

■手続き方法 医療機関で接種後、助成金を還付

○申請期間 平成27年3月31日まで

○場 所 町保健センター

○必要書類 身分証明書・医療機関発行の領収書・接種を証明する書類・印鑑・振込先の分かるもの

※ 妊娠している女性の同居家族の人は母子手帳

■問い合わせ先 町保健センター(健康増進課)

## 風しんの抗体検査に係る助成

現在、奈良県では風しんの抗体検査について費用の助成を行っています。

### ■助成対象者

奈良県に在住の人で妊娠を予定または希望している女性とその配偶者

※ 下記に該当する人は対象外です。

- ①風しんの抗体検査を受けたことがある人
- ②風しんの予防接種を受けたことがある人
- ③検査で確定診断を受けた風しんの既往歴がある人

■助成対象期間 平成27年3月31日まで

■費用 無料

■手続き方法 検査実施医療機関(下記参照)に直接電話等で予約(問い合わせ)してください。

### ■大淀町内実施医療機関・問い合わせ先

医療機関名	住所	電話番号
南和病院	大淀町福神 1-181	0747-54-5800
ますだ クリニック北野	大淀町北野 123-10	0746-32-8787

※ その他の実施医療機関については、奈良県保健予防課ホームページにてご確認ください。

## 高齢者の肺炎球菌 乳児のロタウイルスワクチン 各接種に係る助成

高齢者の肺炎球菌・乳児のロタウイルスワクチン(任意)各接種について費用の助成を行っています。これらのワクチン接種を希望される人は、町内実施医療機関へお問い合わせのうえ、予約後、印鑑持参で町保健センターに申請にお越しく下さい。また、町外実施医療機関での接種につきましては、町保健センターにお問い合わせください。

### ■助成対象期間

平成25年4月1日以降に接種したもの

### ■助成対象者・接種回数

ワクチンの種類	対象者	接種回数
高齢者の肺炎球菌	65歳以上	1回
乳児のロタウイルス	生後6週～ 24週(32週) 未満	ワクチンの種類により 回数が異なります。

※ 平成26年3月31日までの助成券をお持ちの人で、まだ接種を受けていない人も受けられます。

■問い合わせ先 町保健センター(健康増進課)

# 町健康づくりセンター

(ミズノウエルネス大淀)

問い合わせ ☎ 0746-34-5501  
FAX 0746-34-5502

## 子どもスイミングスクール夏季短期教室

- ◇日程 ※ 第1クール・第2クールは終了しました。  
○第3クール 8月6日(水)・7日(木)・8日(金)  
○第4クール 8月20日(水)・21日(木)・22日(金)
- ◇時間 各日 午後1時～午後2時
- ◇対象 満4歳～中学3年生
- ◇料金 3,080円/各クール3日間
- ◇定員 各クールにつき30名  
※ 先着順。

### ◇申込方法

受付カウンターにて直接申し込み、または電話にて申し込みください。電話予約の場合は、予約後1週間以内に料金をお支払いください。

## 家族でふれあい水泳教室

保護者の人がコーチになって、ひとりでプールに入るのが不安なお子さんや、スクールに入る前のお子さんと一緒に水に慣れ、楽しむための教室です。

- ◇日時 8月24日(日) 午後1時～午後2時
- ◇対象 お子さん:満3歳～小学1年生  
保護者:20歳以上の人  
※ お子さん1名につき保護者1名が必要
- ◇定員 10組
- ◇料金 お子さん:500円 保護者:1,000円
- ◇持ち物 水着・水泳帽・タオル・必要な人はゴーグル

## こどもダンススクール 生徒募集

### ◇時間

クラス	対象	時間
ジュニアA	小学生 (初級)	水曜日:午後4時30分～ 午後5時30分
ジュニアB	小学生～中学生 (中級)	水曜日:午後5時45分～ 午後6時45分
ジュニアC	小学生～中学生 (中級)	土曜日:午後2時15分～ 午後3時15分
キッズA	満4歳～小学生 (初級)	土曜日:午前11時10分～ 午後0時10分
キッズB	満4歳～小学生 (初中級)	土曜日:午後0時20分～ 午後1時20分

◇料金 ジュニアA・B・C 5,140円/1カ月  
キッズA・B 4,110円/1カ月

## 子どもスイミングスクールのご案内

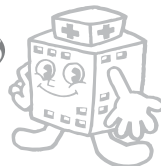
### ◇時間

クラス	対象	時間
A	満4歳～ 1年生	(水・木・金曜日) 午後3時40分～ (土曜日) 午前10時30分～ (日曜日) 午前10時～
B	1年生～ 4年生	(水・木・金曜日) 午後4時50分～ (土曜日) 午前11時40分～ (日曜日) 午前11時10分～
C	3年生～ 中学生	(水・木・金曜日) 午後6時～ (土曜日) 午後0時50分～ (日曜日) 午前11時10分～

◇料金 3,290円(月4回)

# 町立大淀病院 いきいき便り vol.65

## 『腎臓病について学ぼう!』その4



町立大淀病院  
人工透析室担当  
看護師 森 三佳  
臨床工学士 松尾 篤史

### 人工透析ってな～に？

5月から慢性腎臓病 (CKD) について連載していますが、今回は、人工透析についてお話したいと思います。腎臓は、背中の腰の高さに左右1個ずつある「そら豆」に似た臓器で、主な働きとしては、血液中の老廃物を濾過して尿を作ったり、水分の調節をしたり、体の『排水処理場』の役割を果たしています。そのほか、血圧の調節や造血ホルモンの産生、電解質の調節(酸、塩基平衡の是正)、ビタミンDの活性化など、人間が生きていくために腎臓は大切な働きをしています。

しかし、様々な原因により腎臓の働きが不十分になると、腎不全といい、腎臓の働きが15%程度まで低下すると水分や老廃物のコントロールがうまくできなくなります。このような場合に自分の腎臓の代わりを行う治療を腎代替療法と言います。

腎代替療法は、食事療法や薬物療法でも腎不全症状が改善しない場合に適応となります。

腎不全症状とは、溢水症状(むくみや呼吸困難、心不全など)や尿毒症症状(倦怠感や悪心、嘔吐、食欲不振、頭痛、意識障害など)のことです。腎代替療法には、大きく分けて血液透析、腹膜透析と腎移植があります。その中で個々に合った治療法を選択することになります。

現在、腎代替療法のうち最も多く行われている治療が血液透析です。わが国で透析患者は31万人を越えており、そのうち、血液透析患者は、約96%を占めています。ただし、腹膜透析が決して劣る訳ではありませんので、医療スタッフからそれぞれ利点、欠点をよく聞いた上で選択するようにしてください。また、腎代替療法の準備(腎代替療法の選択とそれぞれの治療法のための手術)は、腎不全症状が出現する前にしておくことが望ましいとされています。あらかじめ準備をしておくことで症状出現時に、より安全に迅速に腎代替療法を行うことができます。

血液透析療法は、腕の血管から血液を採取して機械にかけ、余分な水分や毒素などを除去した後に、体内に戻す治療法です。個人差はありますが週に3回、1回3～5時間かけて透析治療を行います。

町立大淀病院では、慢性腎臓病の患者さんに対して、CKD教育入院を実施しています。私たち人工透析室も透析室の見学やDVDを用いながらの説明および質疑応答で関わらせていただいています。その結果『あらためてCKDであるという事実と向き合うことができました。』『これからも食事療法など自己管理に努めたい。この3泊4日が有意義であった。』といった患者さんやご家族の声を聞くことができ嬉しく思っています。

腎臓病を進めないために、透析療法の導入を少しでも遅らせるために、手助けができればと思います。また、腎臓病が悪化した時の腎代替療法の予備知識を持っていただき、患者さんの不安を少しでも和らげることができたら幸いと考えています。

### 入院スケジュール

火	水	木	金
入院	<ul style="list-style-type: none"> <li>心エコー</li> <li>頸動脈エコー</li> <li>血圧脈波</li> <li>服薬指導</li> <li>看護師からの説明</li> <li>検査結果の見方</li> </ul>	<ul style="list-style-type: none"> <li>採血・蓄尿検査</li> <li>リハビリ指導</li> <li>DVD学習</li> <li>透析室見学</li> <li>質疑応答</li> </ul>	<ul style="list-style-type: none"> <li>栄養指導(個人)</li> <li>医師からの説明</li> <li>アンケート用紙記入</li> </ul>
<ul style="list-style-type: none"> <li>採血・蓄尿検査</li> <li>腹部エコー</li> <li>入院オリエンテーション</li> <li>栄養指導(集団)</li> <li>医師による病状の評価</li> </ul>			退院

## いきいき健康セミナー

### 第39回セミナー

#### 第一部『血糖自己測定ってなあに?』

～糖尿病療養指導士があなたの血糖パターンをサポートします!～

講師:町立大淀病院 糖尿病療養指導士(医療スタッフ)

#### 第二部『糖尿病性手症候群』

～肩・腕・指の運動で予防しよう～

講師:町立大淀病院 作業療法士 辻村 浩己氏

■日 時 8月22日(金)  
午後2時から1時間程度

■場 所 町立大淀病院  
2病棟3階 会議室

■申し込み 事前の申し込みもできます。

■問い合わせ先 町立大淀病院 経営企画課  
☎0747-52-8801

## 健康ウォーキング 参加者募集

おおよど元気アップセミナー主催の健康ウォーキングを実施します。秋の訪れを感じながら、健康づくりに取り組んでみませんか。

■日 時 9月16日(火) 午前9時集合  
※ 荒天時は9月25日(木)に順延

■集合場所 近鉄吉野駅

■コース 吉野・宮滝コース 約10km

吉野駅ー如意輪寺ー稚児松地藏ー高滝ー桜木神社ー旧中荘小学校前(午後2時15分ごろ現地解散予定)

※ 旧中荘小学校前から町マイクロバスに乗車できます。

■対象 町民の人

■定員 25人 ※ 先着順・定員になり次第締切

■持ち物 保険証・水分補給のためのお茶や水・昼食

■申込方法 町保健センターに電話で申し込んでください。

■その他 ・上り下りの激しいコースです。

・雨天・警報発令の場合は中止します。

■問い合わせ先 町保健センター(健康増進課)

# 子育てサークルちびっこランド

子育てを支援する町の事業で、延明保育園に委託して事業を実施しています。

## ■クラス

- 赤ちゃんクラス(3カ月～1歳3カ月) 火曜日
- ちびっこクラス 月曜日・水曜日

## ■時間

午前10時～午前11時15分(午前9時30分から開放)

## ■場所

町地域子育て支援センター

## ■持ち物

水筒・お手ふき・参加費(大人1人につき100円)

- ※1 各クラスはすべて申込制です。
  - ※2 月～金曜日は「あそびの森」の開放日です。自由に利用してください。申し込みは必要ありません。
- 時間は午前10時から午後2時までです。

## ■育児相談

育児相談は随時受付をしています。  
希望者は、延明保育園に直接申し込んでください。

## ■問い合わせ先

- ・延明保育園  
☎0747-52-0388
- ・町地域子育て支援センター  
☎0747-53-0377

「お家でのお子さまとの関わり方」「オムツ替え」「授乳」など、家庭での子育てについて相談がある場合は、自宅に訪問します。気軽に利用してください。

## ママストレッチ

- ◇日 時 8月20日(水)
- ◇参加費 200円
- ◇内容 講師が指導します。普段使わない筋肉を動かして、心も体もリフレッシュしましょう。

## ベビーマッサージ

- ◇日 時 8月26日(火) 午前10時～
- ◇場 所 町地域子育て支援センター
- ◇参加費 初回300円、次回から200円
- ◇持ち物 パスタオル・タオル・防水シート・オムツなど、その他必要なもの
- ◇内容 助産師が指導します。
- ※ 着脱しやすい服装でお越しください。

- ・8月4日(月)～8月8日(金)は自由開放日となりますので、午前10時～午後2時まで室内とあそびの森を開放します。
- ・8月11日(月)～8月15日(金)は町地域子育て支援センター室内とあそびの森はお盆休みとなります。



プレママっこ	
8月19日(火)	助産師とのフリートーク
赤ちゃんクラス	
8月19日(火)	プレママっこ合同 制作「ひまわり」 持ち物:はさみ
ちびっこクラス	
8月18日(月)	親子リトミック 参加費:200円 ※ 講師の先生が指導します。
8月25日(月)	感触あそび 持ち物:水遊び用のオムツまたはパンツ・タオル・着替えなど
8月27日(水)	制作「ひまわり」・手作りおやつ「かき氷」 持ち物:はさみ・スプーンセット・おしぼり・飲み物など

## 8月は経済産業省主唱の電気使用安全月間です



たこ足配線はやめましょう。

## 水道料金のお支払いは「口座振替」が便利です

口座振替をご利用いただきますと、毎月決まった日にご指定の口座から自動的に水道料金が支払われます。そのため、金融機関などへお支払いのために出向く必要がなくなり、また、お支払いを忘れることもなく大変便利です。口座振替制度をご利用ください。

## ■問い合わせ先

- 町水道部 業務課  
☎0747-52-0137



9月分  
10月分

# わくわくルーム

幼稚園に親子で来て、同じくらいの年齢のお友だちと遊んで、楽しい時間を過ごしましょう♪

- 対象 就学前の乳幼児
- 費用 無料
- 申し込み 2日前までに各幼稚園まで電話またはメールでお申し込みください。

## 町立大淀西部幼稚園

- 日時・内容
  - 9月20日(土) 午前9時～正午 運動会  
※未就園児が参加できる種目もあります。
  - 10月17日(金) 午前10時～午前11時  
幼稚園見学・園児と一緒に体操等
- 場所 町立大淀西部幼稚園(大淀町今木779-4)
- 問い合わせ先 ☎0745-67-1766  
✉seibu-you@town.oyodo.lg.jp

## 町立大淀東部幼稚園

- 日時 9月9日(火)・10月14日(火)  
午前10時～午前11時
- 内容 幼稚園見学・季節に応じた遊び
- 場所 町立大淀東部幼稚園(大淀町中増61-2)
- 問い合わせ先 ☎0746-32-0264  
✉toubu-you@town.oyodo.lg.jp

### 園庭開放を行っています！

- ◇大淀西部幼稚園 9月24日(水)・10月22日(水)
- ◇大淀東部幼稚園 毎週火曜日



大淀あらかしテレビでは、町内で行われた行事や地域的话题をはじめ、各種行政情報、保健センターだより、投稿ビデオコーナーなど盛りだくさんの内容で放送しています。

### ●放送時間

- 午前9時30分～ 午後0時30分～
- 午後6時30分～ 午後9時30分～
- 午前0時30分～

### ●投稿ビデオ 大募集！

視聴者のみなさんからの投稿ビデオを募集しています。採用されたビデオは、あらかしテレビで放映します。

また、撮影用カメラの貸出を行っています。詳しくは、町役場総務課までお問い合わせください。



大淀あらかしテレビを視聴するには、こまどりケーブルへの加入が必要です。ぜひ加入してください。

### 問い合わせ

- ◇大淀あらかしテレビの番組に関すること  
町役場 総務課 ☎0747-52-5501
- ◇こまどりケーブルの加入・サービス内容に関すること  
こまどりケーブル ☎0120-667-740

## おおよどの魅力再発見 4

# 『吉野風土記』ができたころ

知っていますか？おおよどで生まれ、世にひろまった『吉野風土記』。

吉野地域の自然・歴史・文化について、総勢約500名の執筆者が寄稿した郷土文芸誌です。

その編集者は、大淀町を代表する児童文学作家・花岡大学(1909～1988)。彼が教師を勤めた県立大淀高校を拠点として、1956年から1968年まで、計30巻の力作が、日本各地の吉野を愛する人々に届けられました。

特に今でも高い評価を得ているのが、大峯山(山上ヶ岳)の「女人禁制」について、多くのアンケートや著名人のメッセージを載せた「大峯論争(第3巻・1957年2月)」や、当時産経新聞の記者だった福田定一(後の司馬遼太郎・1923～1996)の幻の名作「役行者(第6巻・1958年1月)」などです。

この「大峯論争」が世に出た3カ月後、大峯山(山上ヶ岳)の「女人結界門」は、天川村洞川の母公堂から1.5キロ奥の大峯大橋まで移されました。

花岡大学と教え子たちは、吉野川を見おろす大淀高校の一室で、大峯や役行者の伝説を肴に、果てない議論をくりひろげていたのです。



▲吉野風土記(第3巻)

(この『吉野風土記』は町立図書館でご覧いただけます。)



# 図書館 インフォメーション

毎日暑い日が続きますね。夏バテで食欲がおちていませんか？夏の食べ物の中には、体温を下げるものがいっぱいあります。夏バテ対策に食欲を誘うおいしい食べ物の本を紹介します。

開館情報

8月のカレンダー

日	月	火	水	木	金	土
					1	2
3	4	5	6	7	8	9
10	11	12	13	14	15	16
17	18	19	20	21	22	23
24	25	26	27	28	29	30
31	1	2	3	4	5	6

□ 文化会館・図書館ともに休みの日  
△ 図書館が利用できない日



暑い夏はすいかがイチバン！今日は最高のすいか日和。うららちゃんとだいくんは、おじいちゃんのすいか畑にやってきました。みんなで、もぎたてのおいしいすいかをガブッ、シャリシャリ、ガブッ、シャリシャリ。すごい勢いで、みんながすいかをかじっていたら…。すいかのおいしさを、色彩豊かな絵と「すいか」の折り句(各句の始めにもこの名前を一字ずつ読み込んだ言葉遊び)でリズムカルに表現した絵本です。

## 「すいか」

文／石津 ちひろ 絵／村上 康成 小峰書店



幕末の京都で道具屋「とびきり屋」を営む若夫婦、真之介とゆず。ある日、真之介は坂本龍馬から「赤絵」が底に描かれた鉢を1つだけ欲しがっているご隠居の話の間かされ、当の鉢を手に入れようとするが、個数と値段がなかなか折り合わない。その後真之介がとった意外な方策とは…？ 激動の時代を背景に生きる京商人の心意気を描いた「とびきり屋見立て帖」待望のシリーズ第3弾。

## 「赤絵そうめん」

著／山本 兼一 文藝春秋



フミヤたちなかよし三人組が海で一つ目小僧に遭遇しました。おぼれたフミヤを助けてくれたのはなんと大入道！それが縁となり、さびれた海岸に「おばけ屋うみの家」が誕生しました。店は雪女のおかげでゾクゾクッと涼しく、人魚と半漁人は子どもたちに泳ぎや魚のことを教えてくれます。さらに、やまんばと子泣きじじいが作ったおばけすいかでサーフィンを楽しんだり、頭にかぶって水中散歩も楽しめます。楽しい「おばけ屋うみの家」は大繁盛です。

## 「おばけ屋のおばけすいか」

文／あわた のぶこ 絵／ただ はるよし 小峰書店



夏の風物詩の代表格、かき氷。近年、氷やシロップにこだわったかき氷店が続々と登場し、そこでしか食べられないオリジナルレシピやリッチな味わいが人気を呼んでいます。いちごのかき氷、氷宇治金時、ミルクティーかき氷…。行列のできる人気店が、おうちでもおいしく作れるかき氷のレシピを伝授します。かき氷作りの基本や、かき氷がおいしく見えるカップコレクションも収録した1冊。

## 「人気店に教わる極上かき氷

## おうちで真似できる42レシピ」

著／エムック 樫出版社

## 課題図書を貸し出しています

青少年読書感想文の課題図書を貸し出ししています。貸し出しは、通常2週間ですが、夏休み中により多くの利用者に本を借りていただけるように、課題図書の1週間貸し出しにご協力をお願いします。

### ■問い合わせ先

町立図書館 ☎0747-54-2120



## おはなし会のご案内

### 8月のおはなし会

- 8月9日(土)午後2時30分～  
こどものためのおはなし会
- 8月17日(日)午後3時～  
こどものためのおはなし会
- 8月24日(日)午後2時30分～  
大人のための朗読会 響



# English Diary



小学校英語指導助手の  
ディオン・リーレイ・クラークさん

Nashi no oto's Farewell!

Hello everyone! Nashi no oto desu. I am really excited to announce that we finally made it to Disney Sea! This year, to celebrate turning 25 years old, Caroline and I took a trip to Disney Sea! In America Disney has always been a huge part of my childhood. The first Disney movie I can remember watching at the age of 4 was Beauty and the Beast, but my all time favorite Disney movie is definitely The Lion King. The soundtrack is pure magic, and the Broadway play beautifully brought the movie to life. Please watch it if you have not seen it... Please. Disney Sea was amazing and a special treat because you can't find it anywhere else in the world. The park itself is made of beautiful waterfronts that sparkle in the night. I was really moved by the Fantasmic Show where Mickey Mouse defeated the Maleficent the dragon. It is definitely a must-see event. You might even shed a tear or two.

Sadly, I must also announce that after 3 years of living in Japan, this August I will be returning to the USA. Although I am excited to reconnect with family and friends, leaving Japan was a very difficult decision. Coming to Japan was my first trip outside of the US. I had no idea what expect from a country so culturally different from my own. As soon as I arrived, I instantly felt like a part of the community. The Board of Education gave me my Japanese name, Rion. It uses the kanji for 'nashi' and 'oto' which represent the two of my favorite things: music and Japanese pears. The teachers greeted me with numerous questions about what life was like back in the states and I was extremely happy to share and discuss culture. I was assigned as the ALT for Oyodo's three amazing elementary schools. It has been such a pleasure teaching at elementary school and getting to know all the students. Even to this day, I am still amazed by how smart, energetic and fun the students are. I hope that everyone continues to study English and one day travels to America. It was also nice to meet many Oyodo citizens through weekly English Conversation Classes. The JET Program has allowed me to get intimately know Japan in a way that I never could have as a tourist. I am truly grateful to all of you for inviting me to your town. Living in Oyodo has been a wonderful adventure and I will never forget the friendship everyone has shown. Take care and see you again! Love, Dionne.

「梨の音」の別れのあいさつ

みなさん、こんにちは！梨の音です。お伝えするのが興奮してしまいますが、ついにディズニーシーへ行ってきました！今年25歳になるのをお祝いして、私とキャロラインでディズニーシーへ行くことのでしたのです。私はアメリカで幼少期を過ごしましたが、ディズニーは私に大きな影響を与えました。私が記憶している初めてのディズニー映画は4歳の時に見た「美女と野獣」ですが、私の中での普及の名作は「ライオンキング」です。そのサウンドトラックはまるで魔法のようにすばらしく、ブロードウェイのミュージカルはまさに映画に息を吹き込んだかのようです。もしみなさんがまだ映画をご覧になっていないのであれば、どうか一度ご覧になってください。世界中のどこを探してもディズニーシーよりすばらしく、とても楽しい場所は他にありません。パークは美しい海岸のようで、夜にはキラキラと輝きます。私が心を打たれたのは、ミッキーがマレフィセントのドラゴンを打ち負かす「ファンタズミックショー」です。それは必見のショーです。あなたは一粒の涙を流すか、ひょっとすると二粒の涙を流してしまうかも知れません。

悲しいお知らせをしなければなりません。日本で暮らして3年経った今、この8月にアメリカに帰国することとなりました。家族や友達と再会し共に過ごせるのは嬉しいことですが、日本を去る決断はとても難しいことでした。私が初めてアメリカ国外へ出たのは、日本へ来た時でした。自分の国の文化と大きくかけ離れた異国で、どのようなことが待ち受けているのか全く想像もつきませんでした。しかし、日本に着いてすぐにコミュニティの一員だと感じることができました。私に教育委員会が「梨音」という日本語の名前をくれたのです。それは漢字の「梨」と「音」(私の大好きな「音楽」と「日本の梨」の二つを表す漢字)を使っています。先生方はアメリカでの生活についてのたくさんの質問をしてくださり、文化の違いについて理解しあったり話あったりできて、とても嬉しかったです。私は大淀町のすばらしい小学校3校でALTに任命されました。私は今日のこの日まで、子どもたちがとても賢く、活気に満ち溢れ、楽しい子たちであることにずっと驚いてきました。全員が英語を勉強し続けて、いつの日かアメリカを訪れてくれることを願っています。大淀町内のみなさんと英会話のクラスで毎週お会いできたこともうれしく思っています。JETプログラムに参加したことによって、ただ日本に旅行に来ただけでは知ることができなかつたろう日本のことを深く知ることができました。みなさんの町へと誘ってくださった全ての方々に感謝しています。大淀町で暮らしたことには素敵な冒険でしたし、みなさんののせてくださった友情は決して忘れません。どうかお体に気をつけて、そしてまたお会いしましょう！愛を込めて、ディオン

## 「平成26年経済センサス基礎調査及び商業統計調査」へのご協力ありがとうございました

総務省・経済産業省(奈良県・大淀町)は、平成26年7月1日に、平成26年経済センサス・基礎調査と平成26年商業統計調査を全国のすべての事業所および企業を対象に一体的に実施しました。

調査の結果は、国や地方公共団体、民間企業における様々な計画の策定や資料作成などに幅広く利用されます。

調査事業所のみなさんには、調査票へのご回答、回収にご協力いただきありがとうございました。

今後とも本町統計業務へのご理解・ご協力をよろしく願います。

### ■問い合わせ先

町役場 企画政策課



# EVENT GUIDE

## 第3回 大和の国芸能まつり in 大淀

県内の一部地域でしか見ることのできない伝統芸能・民俗行事が大淀町に集い、披露されます。

獅子舞、和太鼓、しの笛等の芸能とあらかしステージオペレータークラブの舞台技術をぜひご覧ください。

■日時 8月17日(日) 午後1時開演

※ 開場は30分前

■場所 町文化会館 あらかしホール

■入場料 無料 ※ 全席自由

■主催 あらかしステージオペレータークラブ

■後援 町教育委員会

■問い合わせ先

あらかしステージオペレータークラブ  
会長 住田 ☎090-7098-7909

## あらかしキッズカーニバル

ハピネスチャージプリキュア!と烈車戦隊トッキュウジャーがやってくる!ゲストにプリキュアシリーズの主題歌歌手、池田彩さんをお迎えし、スペシャルステージを開催します!

■日時 8月23日(土) ※ 2回公演

[1回目] 午前11時開演

[2回目] 午後2時30分開演

※ 開場は30分前

■場所 町文化会館 あらかしホール

■入場料 [一般] 800円(当日1,000円)

[友の会] 500円(前売りのみ)

※ 全席自由、大人・子ども同一料金

■問い合わせ先

町文化会館 ☎0747-54-2110



## あらかしホール探検ツアー ～舞台うらは大忙し～

あらかしホールの舞台裏に入り、実際に舞台のお仕事を体験していただきます。その後、自分たちで準備したミニコンサートを鑑賞します。舞台の裏側を見学してみませんか?

■日時 8月25日(月) 午後2時～午後4時ごろ  
※ 受付は1時30分～

■場所 町文化会館

■入場料 無料

■定員 10組(30人程度)

※ 応募者多数の場合は抽選となります。

■対象 町内在住の小学生以上の人

※ 小学生の場合は必ず保護者同伴でご参加ください。

■募集期間 8月15日(金)まで

■申込方法 参加申込書(本紙折込チラシ下部)を町文化会館事務所にご持参ください。

■問い合わせ先

町文化会館 ☎0747-54-2110

## 第14回能楽座大淀町公演

狂言「<sup>ぼうしぼり</sup>棒縛」や能「<sup>あたが</sup>安宅」など歌舞伎でもおなじみの演目が気軽に楽しめます。その他にも思想家の内田樹さんによるトークショーやワークショップなど盛りだくさん。この機会にぜひ能楽にふれてみてください。

■日時 8月30日(土) 午後3時開演

※ 開場は30分前

■場所 町文化会館 あらかしホール

■入場料 [一般] 2,000円(当日2,500円)

[友の会] 1,500円(前売りのみ)

[学生] 500円

※ 全席自由

■問い合わせ先

町文化会館 ☎0747-54-2110

■問い合わせ先  
町体育協会事務局  
(町教育委員会 生涯学習課内)  
☎0747-52-1522

■「ゲートボール」  
日時 9月10日(水) 午前8時30分集合  
(予備日: 9月11日(木))  
■場所 松垣本ゲートボール場  
■申込締切 9月1日(月)

■「家庭バレーボール」  
日時 9月7日(日) 午前9時集合  
■場所 町立平畑体育館  
■申込締切 9月1日(月)

■「ソフトボール」  
日時 9月7日(日) 午前9時15分集合  
(予備日: 9月14日(日))  
■場所 大淀健民運動場  
■申込締切 9月1日(月)

たくさんのご参加をお待ちしています!

# 町体育協会主催 秋季大会 参加チームを募集



# 町伝統文化子ども教室 参加者募集

各教室参加者の随時募集を行っています。日本の伝統芸能や文化に触れてみませんか？男女問わず大歓迎です。また、親子での参加も可能です。ぜひ、ご参加ください。

## 子ども 茶道・華道教室

茶道・華道を通して、行儀作法と思いやりの心を育てましょう。

### 講師

○茶道(煎茶)  
小澤 富子

○華道(末生流(庵家))  
前田 醇子

**申込方法**  
各教室の申し込み先に、電話で申し込んでください。

**申込期間**  
随時受け付けています。

※ **きものとマナー子ども教室  
装道和装礼法子ども教室の募集は終了しています。**

**料金**  
無料

**定員**  
各教室 15名程度

**その他**

- ・会場までの送迎は、保護者が責任をもって行ってください。
- ・都合により開催内容が変更となる場合があります。

### 持ち物

○茶道

**対象**  
小学1年生～中学3年生

**場所**  
町中央公民館

**時間**  
午後1時30分～午後3時

**華道**

**時間**  
午前10時～正午

**茶道**

**時間**  
午前10時～正午

**実施日**  
7月～平成27年1月  
(月2回 第1・3土曜日)

**実施日**  
7月～平成27年1月  
(月2回 第1・3土曜日)

**時間**  
午前10時～正午

**場所**  
町中央公民館

**対象**  
小学1年生～中学3年生

**持ち物**  
ゆかた・帯・たび 他

**申し込み先**  
中尾

☎0747-52-1187

## 子ども 日本舞踊教室

日本伝統文化日本舞踊を楽しむおけいこしまししょう。姿勢が良くなります。

**講師**  
山本 久子

**実施日**  
7月～平成27年1月  
(月2回 第1・3土曜日)

**時間**  
午前10時～正午

**場所**  
町中央公民館

**対象**  
小学1年生～中学3年生

**持ち物**  
ゆかた・帯・たび 他

**申し込み先**  
中尾

☎0747-52-1187

## 子ども 大正琴教室

手でボタンを押し、弦を弾きます。楽譜に押すボタンの数字が書いてあり、簡単に弾くことができます。

※ 琴は無料で貸し出します。

**講師**  
木村 良子

**実施日**  
7月～平成27年1月  
(月2回 第2・4土曜日)

**時間**  
午後1時30分～午後3時

**場所**  
町中央公民館

**対象**  
年長組～中学3年生

**持ち物**  
筆記用具

**申し込み先**  
吉田

☎0747-52-7174

☎0747-52-9236

☎0747-52-9236

## きものとマナー子ども教室 装道和装礼法子ども教室

きもの着装を通して日本人のマナーを身につけましょう。  
※ 募集は終了しています。

**講師**  
三岡 みどり(装道きもの学院  
分院 装道礼法承認教室)

**実施日**  
7月～平成27年3月(月2回)

**時間・場所**  
○土曜コース  
午後2時～午後4時  
町中央公民館

○水曜コース  
午後3時～午後5時  
大淀中学校作法室

**対象**  
小学2年生～中学3年生

**問い合わせ先**  
町立児童センター

☎0747-52-8319



詳しくは、お問い合わせください。

**問い合わせ先**  
町立児童センター

☎0747-52-8319



## 量水器(水道メーター) 取替えのお知らせ

町水道部では、有効期間の満了に伴う水道メーターの取替えを無料で行います。

また、取替業務は水道部が発行する証明書を持った業者が行います。

※ 水道メーターの取替作業中(約10〜20分)は水道が使用できません。

### ■期間

8月18日(月)〜9月5日(金)

※ 土・日曜日は除く

### ■量水器取替対象地域

中増・西増・北六田・北野  
 □越部・中越部・奥越部  
 土田・上松垣本・口松垣本  
 金吾町・新町一丁目  
 新町三丁目・北町一丁目  
 北町二丁目・つづじヶ丘

※ 取替えの対象は、有効期限が近づいた量水器を設置している人です。

### ■問い合わせ先

町水道部 給水課

☎0747-52-0137



## 認知症サポーター養成講座・元気倶楽部65

認知症を正しく理解し、誰もが安心して暮らせるまちづくりをめざすため、認知症サポーター養成講座を開催します。また、65歳以上を対象とした健康体操事業である「元気倶楽部65」も実施します。

※ 健康体操の内容は65歳以上を対象としています。65歳未満の人でもご参加いただけます。

### ■日時

9月12日(金)

午後1時〜午後4時ごろ

### ■場所

町役場 3階301会議室

### ■対象

町内在住者

### ■費用

無料

### ■定員

50名

### ■申込方法

電話または、氏名・住所・連絡先・年齢を記入したハガキ、FAX、Eメールで申し込んでください。

※ 定員に達し次第、募集を締め切ります。

### ■申し込み・問い合わせ先

町役場 ほけん課

〒638-8501

## 救命講習会

大淀消防署では、9月9日の「救急の日」にちなんで、住民のみなさんを対象に「救命講習会」を開催します。

簡単な講習を受講していただくだけで、心肺蘇生法(胸骨圧迫と人工呼吸)とAED(電気ショック)の使用方法を習得できます。

大切な命を救うため、ぜひこの機会に講習会にご参加ください。

### ■日時

9月13日(土)

午前9時〜正午

### ■場所

奈良県広域消防組合 大淀消防署 3階講堂

(大淀町土田1-87番地)

### ■対象年齢

18歳以上



大淀町松垣本2090  
 ☎0747-52-4310  
 ✉hoken@town.oyodo.lg.jp

■受講費用 無料

■定員 30名

■募集締切

8月31日(日)

※ 定員に達し次第、募集を締め切ります。

### ■申し込み・問い合わせ先

奈良県広域消防組合 大淀消防署

☎0747-52-1199



▲講習会の様子(心肺蘇生法)

## 吉野川・紀の川流域協議会 主催 フォトコンテスト

吉野川・紀の川の自然風景や生きものの生態を題材としたフォトコンテストが、吉野川・紀の川流域協議会10周年記念事業として行われます。

### ■募集テーマ

吉野川・紀の川の自然風景・生きものの生態を題材にした作品

### ■募集部門

作品

①上・中・下流部門

②一般部門

③キッズ部門

### ■募集規定

・どなたでも応募可(上・中・下流部門は各流域から1枚ずつ1組として応募、キッズ部門は小中学生)

・1人2点まで(同一作品による複数部門への応募は不可)

・A4サイズのプリント

### ■応募期間

8月29日(金)

※ 午後5時必着

### ■審査結果

11月上旬発表予定

※ 応募規定の詳細や応募方法については、吉野川・紀の川流域協議会ホームページ([http://www.city.wakayama.wakayama.jp/menu\\_1/gyousei/kakuyoshino\\_kinokawa/](http://www.city.wakayama.wakayama.jp/menu_1/gyousei/kakuyoshino_kinokawa/))をご覧ください。

### ■応募先

〒640-8511

和歌山市七番丁23番地

和歌山市企画課内 吉野川・紀の川流域協議会事務局

☎073-435-1015

### ■問い合わせ先

町役場 企画政策課

## 奈良県排水設備工事責任技術者 資格試験

県下水道協会では、次のとおり下水道排水設備工事責任技術者の資格試験を実施します。

### 【責任技術者試験(筆記試験)】

#### ■日時

11月5日(水)

午後2時～午後4時

#### ■場所

かしはら万葉ホール

(橿原市小房町11番5号)

#### ■申込方法

町役場環境整備課にある申込用紙にて申し込んでください。

#### ■申し込み先

町役場 環境整備課

#### ■受付期間

8月25日(月)～9月5日(金)

午前8時30分～午後5時15分

※ 土・日曜日を除く

#### ■受験手数料

8500円

### 【受験講習(希望者のみ)】

#### ■日時

10月15日(水)

午後1時～午後4時

#### ■場所

かしはら万葉ホール

(橿原市小房町11番5号)

#### ■申込方法等

前記、責任技術者試験申込書と共通

#### ■講習受講手数料

1万1500円

※ 受験手数料含む

### 【テキスト・問題集(希望者のみ)】

#### ■テキスト代

2500円

#### ■問題集代

2000円

※ テキスト・問題集の希望者は、個別に(公社)日本下水道協会へ申請してください。

※ 購入案内・申込用紙は町役場環境整備課にあります。

#### ■問い合わせ先

町役場 環境整備課

町役場 環境整備課

## 生活応援せんたくん プレミアム商品券

消費税率引き上げによる消費

の冷え込み感を和らげ、県内の消費喚起を目的として、10月

から県内の約2000店舗でご利用いただける「生活応援プレミアム商品券」の予約申込みを開始します。

#### ■内容・料金

1冊あたり1万1500円の

商品券を1万円で販売

#### ■発行冊数

30万冊

■購入限度 1人5冊まで

#### ■利用期間

10月1日(水)～

平成27年2月1日(日)

#### ■予約申込期間

8月31日(日)まで

※ 申込方法等、詳しくは『県民だより奈良 8月号 10ページ』をご覧ください。

お問い合わせ先

奈良県プレミアム商品券コールセンター

0742-88-2380

## 人工肛門・人工膀胱の人への個別相談会

人工肛門・人工膀胱ぼうちようを持つて

いる人で悩みを持っている人を対象に、専門看護師、日本オス

トミー協会奈良支部役員が個別相談会を開催します。

#### ■日時・場所

・8月19日(火)午前9時～正午

奈良県文化会館

(奈良市登大路町)

・8月23日(土)午前9時～正午

奈良県社会福祉総合センター

(橿原市大久保町)

#### ■料金

無料

#### ■申し込み

不要

#### ■問い合わせ先

## 無料交通事故相談

■日時 毎月第2火曜日  
午前10時～午後3時

■場所 大淀町役場

■問い合わせ 県交通安全対策課  
☎0742-27-8731

## 児童相談

■日時 9月5日(金)  
午前10時30分～午後4時

■場所 下市町保健センター

■問い合わせ 高田こども家庭相談センター  
☎0745-22-6079

## 法テラス

身近な法的トラブルについてお気軽に問い合わせてください。解決に役立つ法制度や最適な相談機関を紹介します。

■問い合わせ  
法テラス奈良 ☎050-3383-5450  
法テラス南和法律事務所  
(下瀬やすらぎビル内)  
☎050-3383-0025

## 相談



### 人権相談

■日時 午前9時～午後4時  
(土、日、祝日を除く毎日)

■場所 大淀町役場

■問い合わせ 大淀町役場人権施策推進室

### 教育相談(予約が必要です)

■日時 水・金曜日  
午前9時～午後4時

■場所 大淀町適応指導教室

■問い合わせ 大淀町適応指導教室  
☎0746-34-5016

### 心配ごとと合同相談

■日時 毎月第2・第4水曜日  
午後1時～午後3時

■場所 大淀町役場

■問い合わせ 大淀町社会福祉協議会  
☎0747-52-1941

### 無料法律相談(予約が必要です)

■日時 8月15日(金)  
午後1時～午後4時

■場所 下市町役場

■問い合わせ 下市町役場住民保険課  
☎0747-52-0001

■日時 9月16日(火)  
午後1時～午後4時

■場所 大淀町役場

■問い合わせ 大淀町役場人権住民課  
☎0747-52-5501

■日時 10月16日(木)  
午後1時～午後4時

■場所 吉野町役場

■問い合わせ 吉野町役場町民課  
☎0746-32-3081

### 消費生活相談

■日時 毎週火曜日  
午後1時～午後4時

■場所 吉野町役場

■問い合わせ 吉野町役場町民課  
☎0746-32-3081

### 住宅増改築相談

■日時 9月20日(土)  
午前9時～午後4時

■場所 大淀町中央公民館

■問い合わせ 県建築協同組合中吉野支部  
☎0747-52-9971

# ▶▶ Information ▶▶▶

## 電話番号案内

町 役 場	0747-52-5501 0747-52-5502
大 淀 病 院	0747-52-8801
水 道 部	0747-52-0137
大 淀 消 防 署	0747-52-1199
教 育 委 員 会	0747-52-1522
町 中 央 公 民 館	0747-52-1524
保 健 セ ン タ ー	0747-52-9403
児 童 セ ン タ ー	0747-52-8319
桜ヶ丘総合センター	0747-52-5402
旭ヶ丘総合センター	0746-32-5189
杉本記念文化センター	0746-32-2489
平 畑 体 育 館	0747-52-6234
南和広域美化センター	0747-52-3253
文 化 会 館	0747-54-2110
図 書 館	0747-54-2120
町 社 会 福 祉 協 議 会	0747-52-1941
町 包 括 支 援 セ ン タ ー	0747-52-7760
吉 野 警 察 署	0747-53-0110
吉野路大淀iセンター	0747-54-5361
健康づくりセンター	0746-34-5501
シルバー人材センター	0747-54-5522
ふれあい活動センター	0747-54-5533
パークゴルフ場	0745-67-0543

## 善意銀行だより

今回、次の方々から善意が寄せられました。

金30,000円

匿名

金10,000円

匿名

亡母供養のため 金100,000円

南 義則 様 (中増)

ありがとうございました。有意義に使わせていただきます。

町社会福祉協議会

日本オストミー協会奈良県支部  
☎074214911839

## 自衛官採用試験

### 〔自衛官候補生〕

#### ■受験資格

平成27年4月1日現在、18歳以上27歳未満の人

#### ■受付期間

9月9日(火)まで

#### ■試験日

○男子

9月16日(火)・9月17日(水)・10月4日(土)・10月5日(日)・10月8日(水)のうち指定する1日

○女子

9月28日(日)

#### ■試験会場

航空自衛隊奈良基地(予定)

#### ■試験科目

筆記試験(国語・数学・社会・作文)・口述試験・適性検査・身体検査

### 〔一般曹候補生(一次試験)〕

#### ■受験資格

平成27年4月1日現在、18歳以上27歳未満の人

#### ■受付期間

9月9日(火)まで

#### ■試験日

9月20日(土)

#### ■試験会場

航空自衛隊奈良基地(予定)

#### ■試験科目

筆記試験(国語・数学・英語・

作文)・適性検査

#### ■二次試験

10月12日(日)

※ 詳細は、10月2日(木)の一次試験合格発表後にご案内します。

### 〔海上・航空自衛隊航空学生(一次試験)〕

海上・航空自衛隊のパイロット(幹部自衛官)を専門的に養成するコースです。

#### ■受験資格

平成27年4月1日現在、18歳以上21歳未満の人

#### ■受付期間

9月9日(火)まで

#### ■試験日

9月23日(火)

#### ■試験会場

航空自衛隊奈良基地(予定)

#### ■試験科目

筆記試験(国語・数学・英語・社会または理科)・適性検査

#### ■二次試験

10月中旬～下旬に予定(航空身体検査・口述試験等)

※ 詳細は、10月10日(金)の一次試験合格発表後にご案内します。

#### ■三次試験

11月中旬～12月中旬に予定

#### ■問い合わせ先

自衛隊奈良地方協力本部  
五條地域事務所

☎074712213789

## 大淀町ふるさと応援寄附金について

6月中に次のみなさまから寄附をいただきました。

匿名 10,000円

匿名 3,000円

他 1 名様

みなさまの熱い想いを実現できるように、大切に活用させていただきます。

今後も変わらぬ応援をお願いいたします。



# MY TOWN OYODO

## 大淀町民憲章 (平成3年11月1日制定)

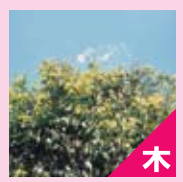
わたくしたちは、吉野の、川と緑の恵みを守り、豊かな文化と活力ある南和の中核都市をめざし、この憲章を制定します。

- 1. わたくしたちは、緑と水と心のきれいな町をつくります。
- 1. わたくしたちは、互いに人権を尊び、共に生きるあたたかい町をつくります。
- 1. わたくしたちは、すぐれた郷土を愛し、文化と教養の香りたかい町をつくります。
- 1. わたくしたちは、スポーツに親しみ、健康で仕事に励む活気ある町をつくります。
- 1. わたくしたちは、老人を敬い、子どもの夢を育て、生きがいのある町をつくります。



花

梨花



木

アラカシ

## 人のうごき

平成26年6月30日現在

- 人口 18,943人 (-19)
- 男 9,084人 (-7)
- 女 9,859人 (-12)
- 世帯数 7,444 (-4)
- ( ) 内は前月との比較

## ほっぴい あまいる



もりもと しんゆう  
森本 慎祐くん

(平成25年8月26日生まれ)

### 両親からのコメント

元気にすくすく育ってね

(中増)



このコーナーの「すまいる」の写真をお待ちしています。申し込みは、町役場総務課まで。

# 広告

# 広告

# 広告

広告は、町の新たな財源の創出を図るために掲載しています。みなさまのご理解とご協力をお願いします。



この広報紙は、再生紙を使用しています。