

おおよど 6月

町立大淀病院看護師募集中!!

～地域医療にあなたの力を～

Community information of Oyodo
2014 June No.494



Contents

TOWN NEWS	2
介護保険だより.....	4
議会だより.....	7
区長さん紹介.....	9
けんこうガイド.....	10
検診無料クーポン券のお知らせ...	13
図書館インフォメーション.....	18
人権コラム.....	19



もうすぐ梅雨の季節。
雨の日が続くけど、
楽しく過ごそうペアー!

町マスコットキャラクター
よどりちゃん

まちの話題

スポーツを通して親睦・交流 町体育協会主催春季大会

4月13日(日)・19日(土)・20日(日)・29日(火)の4日間にわたり、町内のスポーツ施設等において町体育協会主催の春季大会が開催されました。

参加選手のみなさんは、日ごろの活動の成果を発揮し、また、大会を通して、わきあいあいとお互いの親睦と交流を深めました。

◇主な結果(敬称略)

●ボウリング競技

【団体の部】 優勝 東部体育協会 A チーム
準優勝 中部体育協会 B チーム
第3位 北町体育協会 A チーム

【個人の部】 優勝 岩上巳希子
準優勝 中西 勲
第3位 上山 芳子
第4位 岡野 秋典
第5位 胡内 健二

●ソフトボール競技

優勝 雄 仁
準優勝 ○謙ブラザーズ
第3位 北町体育協会



ボウリング競技▶

●卓球競技

【一般男性の部】(Aリーグ) 優勝 西本 圭祐
準優勝 峠 貴資男
第3位 島田 秀信

(Bリーグ) 優勝 中 大輔
準優勝 杉山 尚樹
第3位 花谷 平和

【一般女性の部】 優勝 福田由希子
準優勝 山本やよい
第3位 土井 歌子

【ジュニアの部・中学生男子】 優勝 立神 竜斗
準優勝 筒井 健太
第3位 川崎 瀬奈

【ジュニアの部・中学生女子】 優勝 沖 美優
【ジュニアの部・小学生】 優勝 福田 雪弥
準優勝 福田 琉貴

●ソフトテニス

【男性の部】(Aリーグ) 優勝 坪井 孝次・新谷 陽一
準優勝 杉本 久・本澤 彰久
第3位 深尾 弘太・河田 年夫

【女性の部】(Aリーグ) 優勝 平野 聖子・古賀野洋美

瑞宝小綬章を受章 平澤 満雄さん

平澤満雄さん(北野)が、平成26年春の叙勲で、瑞宝小綬章(造幣事業功労)を受章されました。

平澤さんは昭和37年に造幣局に入局され、以後42年の長きにわたり造幣業務に精励されました。

その間、主には技術職員として機械設備の研究に従事し、造幣技術の発展に貢献されました。中でも、偽造防止技術等の研究開発には特に重きを置かれ、国民の貨幣に対する信頼の維持と国民生活の向上に寄与されました。

今回の受章に際し、平澤さんは「今回の受章は、これまで私を支えてくださったまわりのみなさんのおかげです。特に、約10回にもわたる転勤に連れ添ってくれた家族には、本当に感謝しています。また、仕事に尽力できたのは、健康であったからです。今後も健康に気を付けて生活していきたいです。」と語ってくださいました。



受章された平澤さん▶

瑞宝単光章を受章 岩本 太一郎さん

岩本太一郎さん(下淵)が、平成26年春の叙勲で、瑞宝単光章(防衛業務功労)を受章されました。

岩本さんは昭和46年に自衛隊に入隊され、以後42年の長きにわたり自衛隊員として国の安全に貢献されました。

その間、主には水道やボイラーの技官として、駐屯地の維持・管理や物資の調達などに日々尽力されました。また、災害時には自衛官とともに被災地へ赴き、救助活動を行われました。長い年月の中で一番印象に残っているのは、阪神淡路大震災での不眠不休の救助活動だそうです。

今回の受章に際し、岩本さんは「長年にわたりみなさまよりいただきましたご指導・ご厚情の賜と深く感謝申し上げます。次第でございます。今後は、この荣誉に恥じることはないよう一層精進いたします。」と語ってくださいました。



受章された岩本さん▶

高齢者の健康づくりを推進 高齢者運動会

5月15日(木)、町平畑運動公園サッカー場で町と町老人クラブ連合会による高齢者運動会が開催されました。この運動会は、町内の65歳以上の人を対象に、高齢者の健康づくりと交流を目的として毎年開催されています。今回は480名の参加のもと、玉入れや綱引きなど10種目の競技を行いました。また、お昼には延明保育園の園児による遊戯や、園児と高齢者との交流競技も行われました。各競技において参加者のみなさんは、真剣な表情になったり、満面の笑みが溢れたり、とてもいきいきしていました。残念ながら午後からは雨天となりましたが、それでも参加者のみなさんは雨にも負けず、元気に競技を楽しんでいました。



◀風船割り



▲樽転がし



◀玉入れ



▶綱引き



▶ボール運び

めざせ！ナイスショット！ 第2回大淀町民ゴルフ大会

第2回大淀町民ゴルフ大会が、ゴールデンウィーク最終日の5月6日(火)に、花吉野カントリー倶楽部で開催されました。

この大会は昨年設立された「大淀町ゴルフ協会」の主催により開催されたもので、平成27年度国民体育大会の奈良県代表選手選考会出場選考をかねて実施されました。

大会には149名の選手が出場し、スコアはハンディキャップを設けるダブルペリア方式で行われました。

風薫る5月の快適な気候の中、選手のみなさんはゴルフを楽しみ、懸命にそして、わきあいあいと爽やかな一日を過ごしました。

◇主な結果(敬称略)

優勝 上西 清成
準優勝 伊藤 和嗣
第3位 森下 秀城
第4位 北川 準正
第5位 杉本 正樹



思っきりスイング▶

町歌を身近に感じる 町歌を記した書を寄贈

5月8日(木)、書道家の西浦雪華(本名:照子)さん(下淵)が、町に町歌『大淀町の歌』を記した書を寄贈されました。

西浦さんは、3月に開催された展覧会でこの書を出品したところ、たくさんのお客さんから「書にすることで、町歌を身近に感じる事ができた」との声をいただいたそうです。それをうけて、「更にたくさんの人に町歌を知って欲しい」と思いを込めて、今回の寄贈を決意されたそうです。

この書は、町役場町民ホールで展示しています。



▲西浦さんと寄贈された書

西浦さんのコメント

町役場に展示していただけて光栄です。この書を機会に、町歌がみなさんに身近に感じられるものになればうれしいです。

介護保険 だより

介護保険はみんなで支える制度です。
介護保険料の納め忘れにご注意ください。
■問い合わせ先 町役場 ほけん課



65歳以上のみなさんへ 『日常生活圏域ニーズ調査』を実施します

本町では、介護保険法に基づき、高齢者のみなさんが安心して日常生活が送れるよう3年を1期間とした「大淀町介護保険事業計画及び高齢者福祉計画」を策定し、この事業計画をもとに、適切な介護保険事業となるよう努めています。

この介護保険事業計画を策定するにあたり『日常生活圏域ニーズ調査』を実施します。

※ 平成26年度は、第6期介護保険事業計画（平成27年度から平成29年度まで）策定の準備年度となっています。

日常生活圏域 ニーズ調査とは？	日常生活圏域ニーズ調査は、3年を1期間とした介護保険事業計画を策定するうえで、本町の現状や課題を調査するとともに、高齢者のみなさんの生活状況の把握と介護保険サービスを利用しているみなさんのサービス利用状況や将来における介護保険サービスの事業目標等を定めるために必要となる大切な調査です。
調査期間は？	6月16日(月)～7月18日(金)
対象者は？	本町の65歳以上のみなさんのうち、約半数となる2,500人 ①お住まいの区ごとに無作為抽出した 65歳以上の人で要介護(要支援)認定を受けていない人 2,000人 ②65歳以上の人で要支援1から要介護5までの 認定度ごとに無作為抽出した人 500人
調査方法は？	町役場ほけん課から対象のみなさんに日常生活圏域ニーズ調査票を郵便で配布し、各項目に回答いただいた後、同封の返信用封筒にて回収します。 また、区長や民生児童委員のみなさんにも調査にご協力いただく予定です。

平成26年経済センサス・基礎調査 平成26年商業統計調査 実施のお知らせ

総務省・経済産業省(奈良県・大淀町)は、平成26年7月1日(火)に、平成26年経済センサス・基礎調査と平成26年商業統計調査を全国のすべての事業所および企業を対象に一体的に実施します。

調査の結果は、国や地方公共団体、民間企業における様々な計画の策定や資料作成などに幅広く利用されます。

統計調査員が調査事業所へ調査票の記入をお願いにうかがった際には、調査へのご理解・ご協力をよろしく願います。

■問い合わせ先 町役場 企画政策課



「児童手当」現況届の 提出時期です

児童手当の現況届の提出時期がやってきました。児童手当を受けている人は、毎年6月中に「児童手当現況届」を提出しなければなりません。

この届は、毎年6月1日における状況を記載し、児童手当を引き続き受ける要件があるか確認するため、6月2日(月)から30日(月)までの期間に提出することになっています。

現況届が提出されない場合は、受給資格があっても、6月以降の手当を受けることができなくなりますので必ず提出してください。

本年4月末までに認定請求手続きをして、新たに手当を受けることになった人も現況届を提出してください。また、所得制限も行われることから、本年1月1日現在で本町に住所を有していなかった人は、前住所地が発行する児童手当用課税証明書(控除内訳・扶養人数の記載のあるもの)もあわせて提出してください。

なお、5月に新規に「児童手当認定請求書」を提出した人は、現況届の提出の必要がありません。ただし、認定請求日以降6月1日までの間に、被用者・非被用者の区分等について変更があった場合には、請求者からの申し立ての必要があります。

■問い合わせ先
町役場 福祉課



平成 26 年度の主な町税の納期限

納期限が土曜日または休・祝日にあたる場合は、休・祝日の翌日がその納期限となります。

	個人の町民税 (普通徴収)	固定資産税	軽自動車税
4月		全期・1期 (4月30日)	
5月			全期(5月15日)
6月	全期・1期 (6月30日)		
7月		2期(7月31日)	
8月	2期(9月1日)		
9月		3期(9月30日)	
10月	3期(10月31日)		
11月		4期(12月1日)	
12月	4期(12月25日)		

均等割	現行 (平成25年度まで)	平成26年度から 10年間
町民税	3,000円	3,500円
県民税	1,500円	2,000円
合計	4,500円	5,500円

※ 県民税の均等割には、森林環境税500円が含まれます。

税に関するお知らせ

■問い合わせ先 町役場 税務課

**個人町民税(全期・第1期)の納期限は
6月30日(月)です。納期限内に納めましょう。**

〈納税には安全で便利な口座振替制度を〉

口座振替をご利用になると、納付のたびに金融機関などへお出かけいただく必要がなくなります。うっかり納付期限を忘れてしまうという心配もありません。

届出印と通帳をお持ちのうえ、各金融機関および郵便局の窓口でお申し込みください。

**個人町民税・県民税の
均等割額が改正されました。**

「東日本大震災からの復興に関し地方公共団体が実施する防災のための施策に必要な財源の確保に係る地方税の臨時特例に関する法律」の施行により、平成26年度から10年間に限り、個人住民税の均等割額の標準税率が改正されました。

国民年金 国民年金保険料の免除等を受けた期間の追納のオススメ

国民年金には、経済的な理由等で保険料を納めることが困難な場合、申請により保険料の全額または一部が免除される「申請免除制度」や障害基礎年金を受けている人などが該当する「法定免除制度」があります。

また、若年層(20歳代)の人を対象として保険料の納付が猶予される「若年者納付猶予制度」や学生の人を対象とした「学生納付特例制度」もあります。

これらの保険料免除や納付猶予などを受けた期間については年金を受け取るために必要な受給資格期間に算入されますが、受け取る年金額は保険料を全額納付した場合より少なくなります。

このため、これらの期間は10年以内(例えば、平成26年4月分は平成36年4月末まで)であれば、後から保険料を納付すること(追納)ができるようになっており、将来受け取る年金額を増額するためにも、追納することをお勧めします。

なお、保険料の免除や納付猶予などの承認を受けた年度から起算して、3年度目以降に保険料を追納する場合は、当時の保険料額に経過期間に応じた加算額が上乘せされます。

保険料の追納を希望される時は「国民年金保険料追納申込書」(日本年金機構HPからダウンロード可)を提出していただくことで、日本年金機構から納付書を発送します。

■問い合わせ先

- ・大和高田年金事務所 ☎0745-22-3531
- ・町役場 ほけん課

特定計量器の定期検査

商店・農家・薬局などで売買や取引に使う計量器(はかり)、病院・学校などで健康診断に使用する体重計は、2年に1回の検査を受けるよう計量法で義務付けています。(未受検や不合格となった計量器は使用できません。)

奈良県産業振興総合センター計量検定室が、下記のとおり定期検査を実施しますので、該当する計量器を使用している場合は検査を受けてください。

■日時・場所

- 6月18日(水) 午前10時～午後3時
運搬が困難なはかりの所在場所
- 6月19日(木)・20日(金)
午前10時～正午・午後1時～午後3時
町役場西側倉庫

■費用

計量機の種類、能力に応じて250～2,200円程度の手数料が必要です。

■問い合わせ先

- ・奈良県産業振興総合センター計量検定室
☎0742-30-4705
- ・町役場 建設産業課

6月2日から住宅リフォーム工事 助成事業の受付が始まりました！

まちの経済活性化を図るため、町内で買い物ができる「よどりちゃん商品券」で助成する住宅リフォーム工事助成事業の受付が始まりました。



■受付期間

6月2日（月）～平成27年2月27日（金）

※ 申請額が予算額に達した場合は上記期間内であっても受付を終了します。（先着順）

■申請条件

以下のすべての条件を満たしていること

※ 昨年にこの助成を受けたことがある人は申請できません。

- ・町内に住民登録がある
- ・町税に滞納がない
- ・対象住宅の所有者である
- ・対象住宅に居住している
- ・居住部分のリフォーム工事である
- ・新築後1年以上が経過している
- ・町内業者を利用したリフォーム工事である
- ・対象となる工事費用が30万円以上である
- ・これから着手する工事である
- ・町の他の補助や助成を受けていない
- ・平成27年3月25日（水）までに工事完了報告ができる

■助成額

対象工事費の15%（上限10万円）を町内で買い物ができる「よどりちゃん商品券」で助成します。

※ その工事に町内で生産または製材され町内製材業者より購入した木材を利用した場合は、購入費の30%（上限10万円）を加算します。

対象工事費	助成額	助成上限額
30万円未満		助成対象外
30万円以上	対象工事費 ×15%	10万円を超える 場合は10万円
木材加算	対象木材購入費 ×30%	10万円を超える 場合は10万円
合 計		20万円

■対象工事の例

- ・改築、増築等の工事
- ・屋根、外壁の改修工事
- ・床、天井などの修繕
- ・台所、浴室等水回りの改修工事
- ・建具、畳、窓ガラス、サッシ等の工事 など

※ 対象工事の内容等で、ご不明な点は町役場企画政策課までお問い合わせください。

■申請用紙設置場所

- ・町役場 企画政策課
- ・町商工会
- ・町ホームページからダウンロード

■問い合わせ先 町役場 企画政策課

おおよどの魅力 再発見 2

イノシシが 埋もれた歴史 掘り起こし

i n 新野



本町新野の横ヶ峯古墳は、紀ノ川（吉野川）北岸の丘陵上にあります。直径11メートルの円墳で、南にむかって、全長約7.5メートルの横穴式石室が開いています。本町の指定文化財（史跡）で、町が所有・管理しています。

石室の奥にある「石柵」は、板石で設けられた柵状施設。紀ノ川下流域（和歌山市内）に集中する「岩橋型石室」の特徴で、被葬者の出自を物語ります。

昨年の秋、発掘調査が行われました。タケノコを狙ったイノシシが掘り荒らしたところを、これ以上荒らされないよう、補修するためです。

この調査で、石柵の下から、大きな石材が見つかりました。この石材は、吉野川でとれる結晶片岩。厚さは10センチ、長さは115センチ、幅は40から45センチ。全体が平らに整形されています。

どうやら、埋葬に用いられた石柵の一部のようです。同じ大きさの石材を、長辺に各2枚、その半分くらいの石材を、短辺に各1枚、組み合わせで作る箱形の石棺です。全体の長さは、230センチ前後と推定されます。約1400年もの間、土の中に眠っていた石柵が、ようやく日の目を見たのです。

この石柵、調査後そのまま埋め戻されていますが、近い将来、多くの人が見て触れるように展示できればいいなあ、と思います。



▲石室から見つかった石柵材

議会だより

平成26年町議会第1回臨時会

平成26年町議会第1回臨時会が、5月2日(金)に開催され、下記議案について議決した後、閉会しました。

専決処分の報告

- 専決処分の承認を求めることについて(大淀町税条例及び大淀町税条例の一部を改正する条例の一部を改正する条例)(承認)
- 専決処分の承認を求めることについて(大淀町国民健康保険税条例の一部を改正する条例)(承認)

条例の一部改正

- 大淀町非常勤消防団員に係る退職報償金の支給に関する条例の一部を改正する条例(可決)

あずま しょうじ 監査委員に東 昭司氏を選任

識見を有する者のうちから選任する町監査委員の米田喜重氏が、平成26年4月26日をもって退任されました。

8年の長きに渡り、県庁職員としての行政経験を活かされ、本町の合理的かつ能率的な行政運営の確保にご尽力賜りましたこと厚く御礼申し上げます。

米田氏の後任の監査委員には、東昭司氏(口越部)が選任されました。

東氏は、大阪商工会議所に長く勤務され、企業の経営分析・財務に関し深い知識を有するとともに、豊富な国際経験と地域振興に優れた見識を有しておられます。

東氏の任期は平成26年4月27日から平成30年4月26日までの4年間です。

第1回ウォーターバレーンバトル開催! 参加チーム募集!!

7月27日(日)に、町平畑運動公園にて「第1回ウォーターバレーンバトル大会」が開催されます。

このイベントは、町商工会青年部が企画運営し、地元の各種団体・企業のみなさんに楽しんでいただけるようなイベントで、大淀町の夏の風物詩となるように運営をしていく予定です。

つきましては、参加チームを募集させていただきますので、ふるってご参加ください。また、10歳未満のお子さん向けの大会もあわせて計画していますので、ご参加ください。詳しくは、町商工会事務局までお問い合わせください。

※ 雨天の場合は中止とさせていただきます。また、大会の運営並びにルール等については、主催者の運営要綱に従っていただきます。

- 日程 7月27日(日)
- 場所 町平畑運動公園
- 大会参加要件等 10歳以上の男女によるチーム(1チーム最低5人以上、先着順で20チームまで)
- 参加費 1チームにつき3,000円
- その他 試合は5人対5人のリーグ戦で行います。上位3チームには賞金、全参加チームに参加賞をご用意しています。
- 申込期限 7月10日(木)
- 申し込み・問い合わせ先 町商工会事務局
☎0747-52-9555・FAX0747-52-8397

6月分 7月分 わくわくルーム

幼稚園に親子で来て、同じくらいの年齢のお友だちと遊んで、楽しい時間を過ごしましょう♪

- 対象 就学前の乳幼児
- 費用 無料
- 申し込み 2日前までに各幼稚園まで電話またはメールでお申し込みください。

町立大淀西部幼稚園

- 日時・内容
○6月20日(金) 午前10時～午前11時
幼稚園見学・リズム遊び・制作
○7月11日(金) 午前10時～午前11時
幼稚園見学・園児と一緒に体操等
- 場所 町立大淀西部幼稚園(大淀町今木779-4)
- 問い合わせ先 ☎0745-67-1766
✉seibu-you@town.oyodo.lg.jp

町立大淀東部幼稚園

- 日時・内容 6月19日(木)・7月10日(木)
午前10時～午前11時
幼稚園見学・季節に応じた遊び
- 場所 町立大淀東部幼稚園(大淀町中増61-2)
- 問い合わせ先 ☎0746-32-0264
✉toubu-you@town.oyodo.lg.jp

園庭開放を行っています!

- ◇大淀西部幼稚園 6月11日(水)・25日(水)
7月9日(水)
- ◇大淀東部幼稚園 毎週火曜日

大淀町農業委員会委員選挙

大淀町農業委員会の選挙による委員の任期が、平成26年7月19日で満了になることに伴い、本年7月6日(日)に大淀町農業委員会委員選挙(定数16)が執行される予定となりました。

本選挙は、告示日(7月1日)において立候補の届出が17人以上となった場合に、町内13カ所の投票所で投票が行われます。

日程

◆選挙期日の告示日

7月1日(火)

◆立候補届出受付

7月1日(火)

午前8時30分～午後5時

◆投票日

7月6日(日)

午前7時～午後6時

投票できる人

今回の選挙では、次に該当する人が投票することができます。

◆平成26年1月1日現在で、農業委員会委員選挙人名簿登録申請書を提出した人で、農業

委員会等に関する法律に定める要件がすべて満たされ、大淀町農業委員会委員選挙人名簿に登録されている人
※ 選挙期日までに町外へ転出した人は、投票することができません。

期日前投票

投票日の当日に、次のような事由に該当する見込みである人のために、期日前投票の制度が設けられています。

◆職務や業務または冠婚葬祭等の用務に従事(区域は問いません)

◆用務や事故のため、投票区の区域外に旅行または滞在
◆病気や出産などのため歩行が困難

不在者投票

指定病院等に入院中などの人は、不在者投票ができますので、

その病院等に早めに申し出てく
ださい。

なお、仕事などの理由により、遠方に滞在されている人が不在者投票をしよつとする場合は、町選挙管理委員会に早めに問い合わせてください。

また、身体に重度の障がいがある人(一定の要件を備えた人)のために、郵便による不在者投票の制度があります。ただし、投票日の4日前までに不在者投票の手続きをしなければなりません。この場合、郵便等投票証明書が必要となります。詳しくは町選挙管理委員会に問い合わせてください。

投票者

投票当日は、下表の13カ所の投票所で投票が行われます。各ご家庭に郵送される投票所入場券をよくご確認のうえ、それぞれの投票所で投票してください。なお、投票所入場券は圧着はがきになっていますので、シールをめくって切り取り線に従って各自の部分を持ち離して投票所にお持ちください。

■選挙に関する問い合わせ先

町選挙管理委員会事務局
(町役場 総務課内)

大淀町農業委員会委員選挙投票所

投票区	投票場所	該当地区
第1投票区	ましが丘ふれあい交流館	中増
第2投票区	大淀町西増老人憩の家	西増
第3投票区	大淀町立旭ヶ丘総合センター	増口、出口、比曽、上比曽
第4投票区	大淀町公民館北六田分館	北六田、北野、新野
第5投票区	大淀町公民館馬佐分館	馬佐
第6投票区	大淀町中越部老人憩の家	中越部、奥越部
第7投票区	大淀町役場1階町民ホール	〇越部、南大和、土田、 〇桧垣本、上桧垣本、吉野平
第8投票区	大淀町立金吾町北郷コミュニティセンター	金吾町、畑屋、持尾、 矢走、芦原、
第9投票区	大淀町桜ヶ丘老人憩の家	新町、岡崎、西町、車坂町、 北町、北町学園前
第10投票区	大淀町公民館今木分館	今木、大岩
第11投票区	大淀町岩壺老人憩の家	岩壺、鉾立
第12投票区	大淀町立薬水コミュニティセンター	薬水、 花吉野ガーデンヒルズ
第13投票区	大淀町佐名伝公民館	佐名伝、 大阿太グリーンポリス

大淀町農業委員会委員選挙立候補予定者説明会

大淀町農業委員会の選挙による委員の任期が平成26年7月19日で満了することに伴い、本年7月6日(日)に大淀町農業委員会委員選挙が執行される予定となりました。

これに先立ち、大淀町農業委員会委員選挙に立候補を予定されている人に対して、次のとおり立候補届出等に関する説明会を開催します。

- 日時 6月16日(月)
午後2時～午後3時
- 場所 町役場2階
会議室201・202

区長さん紹介

平成26年度の各大字区長さんが決まりましたので紹介します。区長さんには、地区の行事や町役場からの事務連絡など、何かとご苦勞をおかけしますが、よろしくお願ひします。(敬称略)

大字名	区長名	電話番号	大字名	区長名	電話番号
中 増	上尾 年雄	吉野 (32)2481	岡 崎 1 丁目	豆田 和雄	下市 (52)2816
西 増	東 義次	吉野 (32)3828	岡 崎 2 丁目	下西 佳行	下市 (52)8326
増 〇	△芳谷 勝瀨	吉野 (32)5297	岡 崎 3 丁目	岡田 光博	下市 (52)1225
出 〇	宇都宮 智	吉野 (32)0569	西 町 1 丁目	峯 博敏	下市 (52)8163
比 曾	○山本 内匠	吉野 (32)2866	西 町 2 丁目	森川 尚也	下市 (52)5663
上 比 曾	田中 義信	吉野 (32)2679	西 町 3 丁目	河向 茂男	下市 (52)3551
北 六 田	平松 正敬	吉野 (32)5224	西 町 4 丁目	小西 昇	下市 (52)1905
北 野	◎村上 弘行	吉野 (32)5267	西 町 5 丁目	○岡谷 義永	下市 (52)5950
新 野	仲西 輝雄	吉野 (32)3968	西 町 6 丁目	西島 三男	下市 (52)7224
馬 佐	△林 康次	吉野 (32)0305	香 梨 台	△宇原新之助	下市 (52)3587
〇 越 部	扇谷 富雄	下市 (52)0280	車 坂 町	田畑 豊喜	下市 (52)3518
中 越 部	谷口 忠男	下市 (52)1440	高 見 台	太田 博造	下市 (52)7879
奥 越 部	玉木 嘉博	下市 (52)3322	つ つ じ ケ 丘	米田 至利	下市 (53)0910
土 田	平田 泰通	下市 (52)3305	北 町 1 丁目	岸本 正一	下市 (52)1702
南 大 和	△小河廣太郎	下市 (52)8854	北 町 2 丁目	△岩本 良博	下市 (52)1427
〇 桧 垣 本	森本 喜彦	下市 (52)2557	北 町 3 丁目	◇長谷川 昇	下市 (52)7990
上 桧 垣 本	金坂 秀二	下市 (52)7312	北 町 学 園 前	北浦 由則	下市 (52)3424
金 吾 町	○古西 克存	下市 (53)0809	岩 壺	○植田 善彦	下市 (52)2367
吉 野 平	西浦 正明	下市 (52)3854	鉾 立	△福角 敏彦	御所 (67)1838
畑 屋	今西 孝夫	下市 (52)4510	大 岩	◇小西 正久	090-1144-7576
持 尾	迎居 茂實	下市 (52)7151	今 木	宮本 啓介	御所 (67)1700
矢 走	△元庄矢利彰	下市 (52)2383	薬 水	米田 秀一	下市 (52)4104
芦 原	野瀬 繁則	下市 (52)9394	佐 名 伝	田中 伸幸	下市 (52)3745
新 町 1 丁目	辻井 和要	下市 (52)7045	大阿太グリーンポリス	△蔵下 稔	下市 (52)8281
新 町 2 丁目	井西 篤二	下市 (52)3417	花吉野ガーデンヒルズ	大西 治郎	下市 (53)2348
新 町 3 丁目	森本 明男	下市 (52)2861	◎会 長 ○副会長 △理 事 ◇監 事		

奈良県広域消防組合 競争入札参加資格申請の受付

奈良県広域消防組合が発注する物品調達および役務提供業務の契約に関する競争入札に参加するためには、申請が必要です。

■対象業種

物品調達・役務提供等

※ 詳細は要領の一覧にてご確認ください。

■有効期間

平成29年3月31日まで

■申請受付期間

平成27年1月30日まで

※ 土・日・祝日および12月29日～平成27年1月2日を除く平日の午前9時～正午、午後1時～午後5時。持参または郵送にて提出してください。

■要領・申請書類等

要領と申請書類は、奈良県広域消防組合ホームページから『平成26年度奈良県広域消防組合物品調達・役務提供等競争入札参加資格審査申請要領』をダウンロードしてください。奈良県広域消防組合消防本部施設管理課でも配布しています。

■申請場所・問い合わせ先

奈良県広域消防組合消防本部
3階総務部施設管理課契約係
橿原市慈明寺町149番地の3

☎ 0744-26-0119

http://www.narask119.jp/



Health Guide

けんこうガイド

町保健センター ☎ 0747-52-9403
 (健康増進課) FAX 0747-52-9404
 町ホームページからも申し込みができます。
<http://www.town.oyodo.nara.jp>

保健センター

健康相談の日

7月3日(木)です。

- [乳幼児] 午前9時～午前11時
 身体計測や、保健師・栄養士による健康や育児についての相談を行います。
- [成人] 午後2時～午後4時
 尿検査・血圧測定・保健師や栄養士による健康についての相談を行います。

子育て

●子どもの健康診査

母子健康手帳は町保健センターで交付しています

母子健康手帳・妊婦健康診査補助券は町保健センターで交付しています。印鑑を持ってきてください。

	実施日・受付時間	対象
4カ月児健康診査	6月11日(水)・午後0時45分～午後1時	H26. 1.12～H26. 2. 7生まれ
	7月7日(月)・午後0時45分～午後1時	H26. 2. 8～H26. 3.12生まれ
10カ月児健康診査	6月12日(木)・午後0時45分～午後1時	H25. 7.16～H25. 8. 8生まれ
	7月8日(火)・午後0時45分～午後1時	H25. 8. 9～H25. 9.18生まれ
3歳児健康診査	6月25日(水)・午後1時15分～午後2時	H22.11. 1～H22.12.31生まれ

- ※1 対象児にはお知らせを送付します。 ※2 料金は無料で、場所は町保健センターです。
 ※3 4カ月・10カ月児健康診査では、午後1時から午後1時30分まで離乳食講座、講座終了後健康診査を実施します。健診を受ける人は、講座開始前の受付時間内に会場へ来ててください。健診は受付順です。

●予防接種

予防接種名	実施日	受付時間	対象児			
			今月通知する子	前の対象で受けていない子		
4種混合 (百日せき ジフテリア 破傷風 不活化ポリオ)	I 期初回 (3回接種)	6月9日(月) 7月9日(水) 8月11日(月)	午後1時30分 ～午後1時45分	H26. 2.10 ～H26. 3. 9生まれ	3種混合およびポリオワクチンを受けていない7歳6カ月未満の子	
	I 期追加			H24.12.16 ～H25. 1.10生まれ	「I 期初回」の接種を終了した7歳6カ月未満の子	
★要予約 3種混合 (百日せき ジフテリア 破傷風)	I 期初回 (3回接種)	6月9日(月)	午後1時15分 ～午後1時30分	/	7歳6カ月未満の子	
	I 期追加				「I 期初回」の接種を終了した7歳6カ月未満の子	
	II 期				前年度対象者で受けていない13歳未満の子	
今年度II期対象者(小学校6年生)の子は、夏休み期間に集団接種を予定しています。夏休み前に各学校または、町保健センターから個人通知します。						
★要予約 不活化ポリオ	6月9日(月)	午後1時45分 ～午後2時	/	7歳6カ月未満の子		
B C G	6月16日(月)	午後1時30分 ～午後1時45分	H25.12.13 ～H26. 1. 9生まれ	1歳未満の子		
麻しん風しん 混	第1期	6月30日(月)	午後1時30分 ～午後2時	/	H25. 5.31 ～H25. 6.30生まれ	1歳から2歳未満の子
	第2期	6月17日(火)			H20.10. 1 ～H20.11.30生まれ	
		6月30日(月)			H20.12. 1 ～H20.12.31生まれ	
日本脳炎	7月23日(水) 7月25日(金) 7月29日(火) 7月30日(水)	午前9時30分 ～午前10時	/	7歳6カ月未満の子 第1期を終了していない小中学生 第2期を終了していない高校3年生		

- ※1 対象児には予診票を送付します。 ※2 料金は無料で、場所は町保健センターです。
 ※3 受付時間は予防接種の種類により、異なります。

★転入された人は、以前に受けた予防接種の種類・回数等のご連絡をお願いします。
 (連絡がない場合は、予防接種のご案内ができない場合があります。)

日本脳炎予防接種について

平成17年の日本脳炎ワクチン接種の差し控えにより、日本脳炎ワクチンを受けられていない平成7年4月2日～平成19年4月1日生の人は、20歳未満まで、新ワクチン(細胞培養日本脳炎ワクチン)で不足回数分の接種が可能になりました。詳しくは、町保健センターにお問い合わせください。

不活化ポリオおよび3種混合(百日せき・ジフテリア・破傷風)ワクチンの接種について

平成26年度から不活化ポリオおよび3種混合(百日せき・ジフテリア・破傷風)ワクチンの接種については、予約制となりました。

不活化ポリオ(生・不活化合わせて、計4回)、3種混合(初回3回、追加1回の計4回)を規定の回数終了されていないお子さんは、4月広報折込の**町保健事業予定**で日程をご確認のうえ、接種の3日前までに町保健センターにお申し込みください。



●**集団検診** 町保健センターに電話等で申し込んでください。

検診・内容	実施日・場所・受付時間	対象	料金	定員
肺がん検診 (胸部X線撮影・問診) (必要な人は喀痰検査 ※別料金) 大腸がん検診 (便潜血検査・問診) 前立腺がん検診 (血液検査・問診) 肝炎ウイルス検診 (血液検査・問診)	8月20日(水) 町保健センター ①午後1時30分～午後3時 ②午後5時30分～午後7時30分	満40歳以上の町民 ※ 前立腺がん検診は男性のみ ※ 肝炎ウイルス検診は以前に町で受けた人以外	【満40～64歳】各400円 【満65歳以上】各200円	各70人 ※ 要予約 ※ 先着順
乳がん検診 (視診・触診・問診・乳房X線撮影)	7月2日(水) 8月6日(水) 町立大淀病院 午後1時～午後2時30分	満40歳以上の町民(女性) ※ 受診回数は 2年度につき1回 です。平成25年度に受診した人は今年度は対象になりません。ただし女性特有のがん検診無料クーポン券で今年度受ける人はこの限りではありません。	【満40～49歳】2,000円 【満50～64歳】1,800円 【満65歳以上】500円	20人 ※ 要予約 ※ 先着順
子宮がん検診 (視診・内診・問診・子宮頸部細胞診)	6月27日(金) 7月15日(火) 町保健センター 午後1時30分～午後3時30分	満20歳以上の町民(女性) ※ 受診回数は 2年度につき1回 です。平成25年度に受診した人は今年度は対象になりません。ただし女性特有のがん検診無料クーポン券で今年度受ける人はこの限りではありません。	【満20～64歳】1,000円 【満65歳以上】500円	55人 ※ 要予約 ※ 先着順
骨密度測定 (超音波で骨密度を測定)	7月17日(木) 7月18日(金) 町保健センター ①午前10時～正午 ②午後1時～午後4時	満20歳以上の町民	無料	1時間ごとに15人 ※ 要予約 ※ 先着順

●**個別検診** 医療機関で個別に受診するための受診票を発行しています。発行の申請は町保健センターに電話などで申し込んでください。

検診・内容	実施期間	実施医療機関	対象	料金
乳がん検診 (視診・触診・問診・乳房X線撮影)	4月～平成27年2月末 ※ 医療機関の予約が定員になり次第終了	県内の契約医療機関 ※ 希望の医療機関が該当するか等、詳しくはお問い合わせください。	満40歳以上の町民(女性) ※ 平成25年度に受けていない人	【満40～49歳】2,300円 【満50～64歳】2,000円 【満65歳以上】500円
子宮がん検診 (視診・内診・問診・子宮頸部細胞診)	※ 医療機関の予約が定員になり次第終了	県内の登録医療機関 ※ 希望の医療機関が該当するか等、詳しくはお問い合わせください。	満20歳以上の町民(女性) ※ 平成25年度に受けていない人	<頸部のみ> 【満65歳未満】2,000円 【満65歳以上】500円 <頸部・体部> 【満65歳未満】2,900円 【満65歳以上】500円

平成26年度 歯周疾患検診 受診票送付のお知らせ

平成26年度中に下記の満年齢に達する住民のみなさんに、**歯周疾患検診受診票**を送付しました。この機会に、ぜひ検診を受けて、歯とお口の健康について見直してみましょう。

■対象者

- ・満40歳(S49年4月1日～S50年3月31日生まれ)
 - ・満50歳(S39年4月1日～S40年3月31日生まれ)
 - ・満60歳(S29年4月1日～S30年3月31日生まれ)
 - ・満70歳(S19年4月1日～S20年3月31日生まれ)
- ※ 対象者で受診票が届いていない人は、町保健センターへ連絡してください。

今年度から、妊婦の歯周疾患検診を開始しました。
妊婦健診補助券と同時に歯周疾患検診受診票を発行します。



ヒブ・小児用肺炎球菌予防ワクチン接種について

平成 25 年度からヒブ・小児用肺炎球菌予防ワクチン接種は定期接種に加わりました



- 対象者 生後2カ月～5歳未満 ※ 対象者へは個別にご案内を郵送しました。
- 接種方法 接種医療機関での個別接種
※ 事前に医療機関へお問い合わせ(予約など)をしていただき、送付する予診票にご記入のうえ、受けてください。また、下記の指定医療機関以外で受けるときは、別途手続きが必要です。
- 接種回数等 回数や接種間隔は、年齢により異なります。

ワクチン名	接種開始年齢	接種回数・受け方
ヒブ ワクチン	2カ月～7カ月未満	27日以上(標準的には56日まで)の間隔で3回接種後、7カ月以上(標準的には13カ月まで)の間隔で1回
	7カ月～1歳未満	27日以上(標準的には56日まで)の間隔で2回接種後、7カ月以上(標準的には13カ月まで)の間隔で1回
	1歳以上～5歳未満	1回
小児用 肺炎球菌 ワクチン	2カ月～7カ月未満	(標準的には生後1歳までに)27日以上の間隔で3回接種後、60日以上あけ、1歳以上で1回
	7カ月～1歳未満	(標準的には生後1歳1カ月までに)27日以上の間隔で2回接種後、60日以上あけ、1歳以上で1回
	1歳児	60日の間隔で2回
	2歳以上～5歳未満	1回

- ヒブ 接種開始年齢が2カ月～1歳未満までの子で、2回目以降が1歳を越えるときは、3回目(または2回目)は接種できません。27日以上あけて追加接種を受けてください。
- 小児用肺炎球菌 接種開始年齢が2カ月～1歳未満までの子で、2回目以降が2歳を越えるときは、2回目以降は接種できません。(ただし、接種開始が2カ月～7カ月未満の子で2回目が1歳を越えるときは、3回目は接種できません。)60日以上あけて追加接種を受けてください。

■指定医療機関 予約制(要問い合わせ)

- ・町立大淀病院(小児科) ☎0747-52-8801(電話受付時間:平日午後1時～午後4時)
- ・ごいちクリニック ☎0746-34-5150
- ※ 指定医療機関以外にも県内契約医療機関で受けられます。町保健センターにお問い合わせください。

・・・1歳以上～5歳未満で初めて接種を受けるお子さんの場合・・・

■接種方法 町保健センターでの集団接種(予約制)

- 同時接種はできません。ヒブと肺炎球菌との接種間隔は1週間以上必要です。
- ※ 事前に町保健センターへご予約していただき、送付する予診票にご記入のうえ、受けてください。

ワクチン名	実施日	受付時間	定員	年齢	接種回数・受け方
ヒブワクチン	6月9日(月)	午前9時30分 ～午前10時	各日10名	1歳以上～5歳未満	1回
	7月9日(水)				
	8月11日(月)				
小児用肺炎球菌	6月16日(月)	午前9時30分 ～午前10時	各日10名	1歳児	60日以上の間隔で2回
	7月16日(水)				
	8月20日(水)				

追加接種をお忘れではないですか？

ヒブ・小児用肺炎球菌ワクチンを生後2カ月から1歳未満までに開始されているお子さんは、追加接種が必要です。まだ接種を受けていないお子さんは、早めの接種(接種期限は5歳未満まで)をお願いいたします。

■問い合わせ先 町保健センター(健康増進課) ☎0747-52-9403

6月は「食育月間」です

6月は「食べることを特に大切にする月」です。
「楽しく食べること」それに「おいしく食べること」が一番です。健康な体でいられるように、家族みんなで「食」について話し合みましょう。

例えば、家庭では…

- 朝ごはんをしっかり食べる
- 主食・主菜・副菜がそろった食事をする
- 家庭菜園で野菜を育てる
- 地元の食材を使って調理する
- などなど、食に関すること全てが食育です。



検診無料クーポン券のお知らせ

検診無料クーポン券とは、検診を受診することでがん等の疾患の早期発見・早期治療をめざした、国が推進している事業です。この無料クーポン券は毎年一定の節目年齢の人を対象に配布しています。

クーポン券の使用期限は平成27年2月末日までです。対象の人はこの機会にぜひ検診を受診しましょう。

※ 無料クーポン券は5月末に発送しました。対象者で届いていない人は町保健センターに連絡してください。

◆大腸がん検診・肝炎ウイルス検診

町保健センターで実施する『集団検診』でクーポン券を使用できます。

平成26年度 無料クーポン券対象者	大腸がん	肝炎ウイルス
40歳 (S48年4月2日～S49年4月1日生まれの人)	●	●
45歳 (S43年4月2日～S44年4月1日生まれの人)	●	●
50歳 (S38年4月2日～S39年4月1日生まれの人)	●	●
55歳 (S33年4月2日～S34年4月1日生まれの人)	●	●
60歳 (S28年4月2日～S29年4月1日生まれの人)	●	●
65歳 (S23年4月2日～S24年4月1日生まれの人)		●
70歳 (S18年4月2日～S19年4月1日生まれの人)		●
75歳 (S13年4月2日～S14年4月1日生まれの人)		●
80歳 (S8年4月2日～S9年4月1日生まれの人)		●

日程等、詳しくはお問い合わせください。

■問い合わせ先 町保健センター(健康増進課) ☎0747-52-9403

◆乳がん検診

乳がん検診で、町保健センターでの『集団検診』と県内の契約医療機関での『個別検診』でクーポン券を使用できます。

【平成26年度 無料クーポン券対象者】

- ①40歳(S48年4月2日～S49年4月1日生まれの人)
- ②前回(平成21～24年度)クーポンを使用しなかった人で
 - ・S43年4月2日～S47年4月1日生まれの人
 - ・S38年4月2日～S42年4月1日生まれの人
 - ・S33年4月2日～S37年4月1日生まれの人
 - ・S28年4月2日～S32年4月1日生まれの人

◆子宮頸がん検診

子宮頸がん検診で、町保健センターでの『集団検診』と県内の登録医療機関での『個別検診』でクーポン券を使用できます。

【平成26年度 無料クーポン券対象者】

- ①20歳(H5年4月2日～H6年4月1日生まれの人)
- ②前回(平成21～24年度)クーポンを使用しなかった人で
 - ・S63年4月2日～H4年4月1日生まれの人
 - ・S58年4月2日～S62年4月1日生まれの人
 - ・S53年4月2日～S57年4月1日生まれの人
 - ・S48年4月2日～S52年4月1日生まれの人

高齢者の肺炎球菌・乳児の ロタウイルスワクチン各接種に係る助成

高齢者の肺炎球菌・乳児のロタウイルスワクチン(任意)各接種について費用の助成を行っています。これらのワクチン接種を希望される人は、町内実施医療機関へお問い合わせのうえ、予約後、印鑑持参で町保健センターに申請にお越しくください。また、町外実施医療機関での接種については、町保健センターにお問い合わせください。

■助成対象 平成25年4月1日以降に接種したもの

■対象者・接種回数

ワクチンの種類	対象者	接種回数
高齢者の肺炎球菌	65歳以上	1回
乳児のロタウイルス	生後6週～24週(32週)未満	ワクチンの種類により、回数が異なります。

※ 平成26年3月31日までの助成券をお持ちの人でまだ接種を受けていない人も受けられます。

■問い合わせ先

町保健センター(健康増進課) ☎0747-52-9403

(成人)風しんワクチン接種に係る助成

平成25年度に引き続き、風しんワクチン接種について費用の助成を行っています。詳しくは、町保健センターまでお問い合わせください。

■助成対象者

大淀町に在住の人で

- ①平成7年4月1日以前生まれで妊娠を予定または希望している女性とその配偶者
- ②妊娠している女性の同居家族

■助成対象期間

平成25年4月1日以降に接種したもの

■手続き方法

医療機関で接種後、助成金を還付

○申請期間 平成27年3月31日まで

○場 所 町保健センター

○必要書類

身分証明書・医療機関発行の領収書・接種を証明する書類・印鑑・振込先の分かるもの

※ 妊娠している女性の配偶者および同居家族の人は母子手帳

■問い合わせ先

町保健センター(健康増進課) ☎0747-52-9403

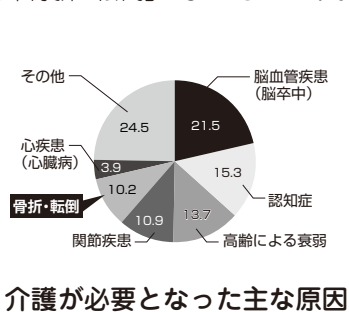
保健センター だより

日本人の10人に1人は骨粗しょう症！！

高齢化の影響で日本人の10人に1人が骨粗しょう症といわれています。しかし、早期には自覚症状がほとんどなく、徐々に進行して骨折や、身長が縮んだ、背中が丸くなったというような症状によって気づくことが多いです。大淀町では無料で骨密度測定を実施しますので、症状がなくてもこの機会に骨密度を測定して、今の骨の状態を知りましょう！

骨粗しょう症ってどんな病気？

骨粗しょう症とは、骨の組織がスカスカになりもろくなる病気です。骨がスカスカになると、わずかな衝撃でも骨折しやすくなります。がんや脳卒中のようにそれ自体が生命をおびやかす病気ではありませんが、骨粗しょう症による骨折から要介護状態になる人は少なくありません。平成22年の厚生労働省「国民生活基礎調査」によると、介護が必要となった主な原因の10.2%が「骨折・転倒」によるものです。



骨密度は20歳～30歳をピークに年齢を重ねるとともに少しずつ低下していきます。日本における骨粗しょう症の患者数は推定で1,300万人といわれています。また、その約8割の人が女性です。女性

では閉経後に骨量が減らないように維持していたホルモンの量が減少し、骨量が低下するからです。その他の危険因子には運動不足や喫煙、偏食などがあります。加齢に伴う骨密度の低下は止めることができませんが、カルシウムを意識した食生活と適度な運動、禁煙をして骨粗しょう症の進行を遅らせましょう！

骨密度の測り方について

町で実施している骨密度測定は、超音波法を使っており、骨密度の目安がわかります。

痛みもなく数分でできる検査です。X線を使わないので、妊娠の可能性のある人も受けられます。測定方法は簡単で、かかとを足台にのせて、かかとの骨に超音波をあてます。かかとの骨の中を超音波が通り過ぎる速度や量から骨密度を測定します。かかとの骨の断面内での骨梁(骨質)部分の割合が高いほど、骨の強度が強くなります。

骨密度測定は、骨粗しょう症の有無や程度を知るために検査をします。



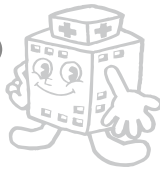
骨密度測定のお知らせ

- 日 時 7月17日(木)・18日(金)
- 受付時間 午前10時～正午
午後1時～午後4時
- 場 所 町保健センター
- 料 金 無料
- 対 象 満20歳以上の町民
- 定 員 1時間ごとに15名(※先着順・要予約)
- 申し込み・問い合わせ先
町保健センター(健康増進課)
☎ 0747-52-9403



平成 26 年度 健康増進法健康診査のお知らせ

- 健診期間 平成27年1月31日まで
- 対象者 生活保護法による保護を受けている人のうち、本年度で満40歳以上の人
- 健診内容
生活習慣病の原因とされる内臓脂肪症候群(メタボリックシンドローム)に着目した健診を行い、生活習慣病発症の可能性の判定に重点をおいて行う健診です。
また、生活習慣病発症の可能性が高い人には、生活習慣の見直し、改善を行うことを目的とした特定保健指導を実施します。健診の結果、特定保健指導の対象となった人には、別途ご案内します。(健診受診後2～3カ月後となります。)
- ◀基本的な健診項目▶
問診・身体計測・血圧測定・血中脂質検査・肝機能検査・血糖検査・尿検査・クレアチニン検査・eGFR検査・尿酸・随時血糖・貧血検査・心電図検査
- ◀詳細な健診項目▶
眼底検査
※ 詳細な健診項目は、一定の条件を満たし医師が必要と認めた場合のみ実施します。
- 健診費用・方法
健診費用は無料です。指定医療機関(町立大淀病院)で予約して受診します。
健診を希望される人に健康診査受診券を交付しますので、町保健センターまでお問い合わせください。
- 健診場所 町立大淀病院(指定医療機関) ※ 他の医療機関では受診できません。
- 問い合わせ先 町保健センター(健康増進課) ☎ 0747-52-9403



『腎臓病について学ぼう!』その2

CKD(慢性腎臓病)治療における薬剤師の役割

前月から、CKDについてご紹介していますが、今回は、CKD治療における薬剤師の役割についてお話ししたいと思います。

CKDの患者さんは、腎臓が悪くなるほど服薬する薬の種類と量が増えていきます。10種類以上の薬を投与されている患者さんも稀ではありません。「こんなにたくさんの薬を飲んで本当に大丈夫かな?」と感じている患者さんもおられると思います。

腎臓の働きは、①血圧を調節する、②老廃物を体から追い出す、③血液をつくる、④体液量・イオンバランスを調節する、⑤強い骨をつくる、などがあります。そのため、腎臓が悪くなると様々な異常が生じます。腎臓病の進行を遅らせ、腎臓病による症状を改善する目的で様々な薬が必要となります。

CKD治療の最終目的は、腎機能の維持、心筋梗塞・脳卒中といった合併症の予防です。一番は、患者さんに元気でいい毎日を送ってもらうことです。その中で薬物療法がとても大切になります。

薬剤師は、主に三つの視点から関わっていきます。

一つは、腎機能の悪化防止です。腎機能を悪化させる薬もしくはサプリメントなどを服薬されていないか確認します。痛み止め(非ステロイド性抗炎症薬)など腎障害を引き起こす可能性がある薬剤を、漫然と服薬されていることは少なくありません。その処方を見直し、患者さんの腎機能を注意深く観察しています。

もう一つは、副作用の防止です。腎機能が低下した患者さんでは、お薬の一部に、体内に蓄積されやすく、副作用の発現リスクが高まるものもあります。腎機能に応じて投与量を減らしたり、投与間隔を空けたり、薬剤を変更したりするよう医師に提案します。

三つ目は服薬指導です。服薬指導では、患者さんとのコミュニケーションの中で、正しく服薬できているか? どういったことを知りたいのか?などを確認します。一番の目的は、お薬をきちんと服用していただくことです。剤形・用法など好ましいものに変えること、のみ忘れ・のみ誤りを防ぐための「一包化」など共に考えます。そして、患者さんの個々のニーズに合ったお薬に変更可能であれば医師に提案します。

正しく服薬していただくためには、薬の特性を適切にわかりやすく、腎機能の低下が続くとどんな病態を招くのか、何の目的で薬を服用するのか、患者さんが理解できるように説明すること、そして、患者さんが服薬しやすいように援助することが欠かせません。「薬がのみにくい」「薬が残ってきている」そんな時は、薬剤師に遠慮なくご相談ください。

なお、町立大淀病院では、CKD教育入院を実施しています。腎臓病の正しい知識を身につけて、入院中に日常生活を見直すことができるように、薬剤師も薬物療法の面から、患者さんの個々のニーズに合ったサポートを行っていきたくと考えています。

火	水	木	金
入院			
<ul style="list-style-type: none"> 採血・蓄尿検査 栄養指導(集団) 腹部エコー 動脈血採血 医師による病状の評価 	<ul style="list-style-type: none"> 服薬指導 看護師からの説明 検査結果の見方 	<ul style="list-style-type: none"> DVD学習 透析室見学 採血・蓄尿検査 リハビリ指導 	<ul style="list-style-type: none"> 栄養指導(個人) 医師からの説明
			退院

いきいき健康セミナー

第37回セミナー

『糖尿病と腎臓』

講師:町立大淀病院

内科 對馬 英雄 先生

■日時

6月27日(金)
午後2時から1時間程度

■場所

町立大淀病院
2病棟3階 会議室

■申し込み 事前の申し込みもできます。

■問い合わせ先

町立大淀病院 経営企画課
☎0747-52-8801



CATV



大淀あらかしテレビでは、町内で行われた行事や地域の話題をはじめ、各種行政情報、保健センターだより、投稿ビデオコーナーなど盛りだくさんの内容で放送しています。

●放送時間

午前9時30分～ 午後0時30分～ 午後6時30分～
午後9時30分～ 午前0時30分～

●投稿ビデオ 大募集!

視聴者のみなさんからの投稿ビデオを募集しています。採用されたビデオは、あらかしテレビで放映します。

大淀あらかしテレビを視聴するには、こまどりケーブルへの加入が必要です。ぜひ加入してください。

問い合わせ

◇大淀あらかしテレビの番組に関すること

町役場 総務課 ☎0747-52-5501

◇こまどりケーブルの加入・サービス内容に関すること

こまどりケーブル ☎0120-667-740

子育てサークルちびっこランド

子育てを支援する町の事業で、延明保育園に委託して事業を実施しています。

■クラス

- 赤ちゃんクラス(3カ月～1歳3カ月)
火曜日
- ちびっこクラス
月曜日・水曜日



■時間

午前10時～午前11時15分(午前9時30分から開放)

■場所

町地域子育て支援センター

■持ち物

水筒・お手ふき・参加費(大人1人につき100円)

- ※1 各クラスはすべて申込制です。
- ※2 月～金曜日は「あそびの森」の開放日です。自由に利用してください。申し込みは必要ありません。時間は午前10時から午後2時までです。

■育児相談

育児相談は随時受付をしています。
希望者は、延明保育園に直接申し込んでください。

■問い合わせ先

- ・延明保育園 ☎0747-52-0388
- ・町地域子育て支援センター ☎0747-53-0377

「お家でのお子さまとの関わり方」「オムツ替え」「授乳」など、家庭への子育てについて相談がある場合は、自宅に訪問します。気軽に利用してください。

高校生とあそぼう！

- ◇日 時 ①6月9日(月) 午前10時～
持ち物:スポーツタオル1枚・うちわ2本
②6月11日(水) 午前10時～
- ◇場 所 町地域子育て支援センター
- ◇内 容 大淀高校の生徒さんたちが、手遊びや絵本を読みに来てくれます。ちびっこクラスと赤ちゃんクラス合同で行います。

ベビーマッサージ

- ◇日 時 6月17日(火) 午前10時～
- ◇場 所 町地域子育て支援センター
- ◇参加費 初回300円、次回から200円
- ◇持ち物 パスタオル・タオル・防水シート・オムツなど、その他必要なもの
- ◇内 容 助産師が指導します。
※ 着脱しやすい服装でお越しください。

ママストレッチ

- ◇日 時 6月18日(水)
- ◇参加費 200円
- ◇内 容 講師が指導します。普段使わない筋肉を動かして、心も体もリフレッシュしましょう。

ちびっこランド同窓会

- ◇日 時 6月27日(金) 午前10時～正午
- ◇参加費 500円
- ◇対象 過去にちびっこランドへ親子で参加されていたすべての人
- ◇内 容 ティータイムで久々に再会したお友だちとお話をしたり、記念に残るクラフト作りの時間などもあります。
※ 参加には申し込みが必要となります。詳しくは、町地域子育て支援センターへお問い合わせください。

プレママっこ	6月10日(火)	助産師とのフリートーク
赤ちゃんクラス	6月10日(火)	プレママっこ合同 制作「かたつむり」 持ち物:ペン・のり
	6月12日(木)	ちびっこクラス合同 育児講座「歯について」 ※ 歯科衛生士さんがお話して下さいます。
	6月24日(火)	ワイワイたいむ「ワイワイ何でも悩み相談」
	6月25日(水)	ちびっこクラス合同 保育園であそぼう！ 場所:延明保育園
ちびっこクラス	6月12日(木)	赤ちゃんクラス合同 育児講座「歯について」 持ち物:コップ・歯ブラシ ※ 歯科衛生士さんがお話して下さいます。
	6月16日(月)	親子リトミック 参加費:200円 ※ 講師が指導します。
	6月23日(月)	制作「かたつむり」・手作りおやつ「わらびもち」 持ち物:スプーンセット・おしぼり・飲み物・ペン・のり
	6月25日(水)	赤ちゃんクラス合同 保育園であそぼう！ 場所:延明保育園
	6月30日(月)	水あそび 持ち物:水遊び用のオムツまたはパンツ・タオル・着替えなど

危険物安全週間

危険物 読みはまっすぐ ゼロ災害



6月8日(日)から6月14日(土)まで、全国一斉に危険物安全週間が実施されます。
近年、全国的に危険物関係の事故が増加しています。これらの原因の多くは慣れや油断、誤った取扱い方法、うっかりミスなどの『人的要因』にあります。危険物を取扱うときは、もう一度安全を確認しましょう。

■問い合わせ先 奈良県広域消防組合・大淀消防署 ☎0747-52-1199

町立旭ヶ丘総合センター文化教室

受講生募集

組ひも紐教室

あざやかで、豊富な色紐を使用します。器具を使って数種類の紐を組みながら、帯締め用から携帯電話のアクセサリまで色々な組紐を作ります。

■実施日 第1・3土曜日(月2回)

■時間

午後1時30分～午後3時30分

■場所

町立旭ヶ丘総合センター
和室

■受講料

月額 1000円

※ 別途、材料費が必要です。

■募集人員

若干名(先着順)



習字教室

日本習字教育財団発行のテキストに基づいて学習します。月1回の検定により進級・昇級があり、級・段認定、資格申請などもあります。

■実施日 毎週水曜日(月4回)

■時間

午後1時～午後3時

■場所

町立旭ヶ丘総合センター
学習室

■受講料

月額2000円

※ 別途テキスト代・半紙代・墨代・認定資格申請料等が必要です。

■募集人員

5人程度(先着順)

■申し込み・問い合わせ先

町立旭ヶ丘総合センター

☎ 0746-32-5189

町健康づくりセンター

(ミズノウエルネス大淀)

問い合わせ ☎ 0746-34-5501
FAX 0746-34-5502

子どもスイミングスクール夏季短期教室のご案内

◇日程

○第1クール

7月23日(水)・24日(木)・25日(金)

○第2クール

7月30日(水)・31日(木)・8月1日(金)

○第3クール

8月6日(水)・7日(木)・8日(金)

○第4クール

8月20日(水)・21日(木)・22日(金)

◇時間 各日 午後1時～午後2時

◇対象 満4歳～中学3年生

◇料金 3,080円/各クール3日間

◇定員 各クールにつき30名

※ 先着順で定員になり次第、キャンセル待ちとなります。

◇受付 6月16日(月) 午前11時～

◇申込方法

町健康づくりセンターの受付カウンターにて直接申し込み、または電話にて申し込みください。電話予約の場合は、予約後1週間以内に料金をお支払いください。



こどもダンススクール 生徒募集

◇時間

クラス	対象	時間
ジュニアA	小学生 (初級)	水曜日:午後4時30分～ 午後5時30分
ジュニアB	小学生～中学生 (中級)	水曜日:午後5時45分～ 午後6時45分
ジュニアC	小学生～中学生 (中級)	土曜日:午後2時15分～ 午後3時15分
キッズA	満4歳～小学生 (初級)	土曜日:午前11時10分～ 午後0時10分
キッズB	満4歳～小学生 (初中級)	土曜日:午後0時20分～ 午後1時20分

◇料金 ジュニアA・B・C 5,140円/1カ月
キッズA・B 4,110円/1カ月

子どもスイミングスクールのご案内

◇時間

クラス	対象	時間
A	満4歳～ 1年生	(水・木・金曜日) 午後3時40分～ (土曜日) 午前10時30分～ (日曜日) 午前10時～
B	1年生～ 4年生	(水・木・金曜日) 午後4時50分～ (土曜日) 午前11時40分～ (日曜日) 午前11時10分～
C	3年生～ 中学生	(水・木・金曜日) 午後6時～ (土曜日) 午後0時50分～ (日曜日) 午前11時10分～

◇料金 3,290円(月4回)

図書館 インフォメーション

6月のカレンダー

日	月	火	水	木	金	土
1	2	3	4	5	6	7
8	9	10	11	12	13	14
15	16	17	18	19	20	21
22	23	24	25	26	27	28
29	30	1	2	3	4	5

□ 文化会館・図書館ともに休みの日
 △ 図書館が利用できない日

開館情報

来月の7月5日(土)、6日(日)に第18回図書館まつりが開催されます。テーマは『生命の源～海からの伝言～』です。さらに、秋には、第34回全国豊かな海づくり大会の式典が大淀町で催されます。普段、馴染みのない海だからこそ、今回は『海』を身近に感じられる本を紹介します。



波打ちぎわに立つ男の子の耳に不思議な声がきこえてきました。「恐いのかい？それなら、足もとにおちている貝をひろってごらん。海の音がきこえるだろ…」海の精ともいえるタコに誘われ、少年は海にもぐります。青く深い、美しい海の魅力と少年の勇気を描いた、村上康成の新しい世界をお楽しみください。

「青いヤドカリ」

作・絵／村上 康成 徳間書店



日本各地の漁師さんたちが、豊かな海を取り戻そうと山に登り木を植えはじめました。その活動に賛同したジェイクが海や川や森の声を聞き、生命と水の大切さや地球の自然のことをいっしょに考えて、伝えてくれます。海辺の人も街の人も、山の人たちといっしょに木を植えようと提案する絵本です。

「森が海をつくる」

文・絵／葉 祥明 自由国民社



生類憐みの令で釣り人はどう生きたか。現存する我が国最古の釣り指南書『何羨録』を著した津軽采女を中心に描く、釣りに憑かれた人々の活躍！釣り船禁止令でお咎めを受けた絵師の朝湖は三宅島へ島流しになり、江戸ではその支援の秘策が練られることに…。その間赤穂浪士の討ち入りがありと、豪華登場人物で描かれる、元禄の歴史と人間ドラマ！第46回吉川英治文学賞受賞。

「大江戸釣客伝 上下」

著／夢枕 獺 講談社

第18回 図書館まつり

移動水族館が図書館まつりにやってきます。さらに講演やワークショップ等楽しいイベントが盛りだくさんです。

みなさん、ぜひお越しください。

■テーマ 『生命の源～海からの伝言～』
～海の生き物が教えてくれる命の不思議～

■日時 7月5日(土)・6日(日)

■場所 町文化会館

■問い合わせ先

町立図書館 ☎0747-54-2120

※ イベントの詳細は、今月号の折込をご覧ください。

ボランティア募集

海をイメージしたパルーンアートのオブジェと一緒に作ってくれるボランティアを募集します。

■日時 7月2日(水)～4日(金)
午前10時～午後4時

■場所 町文化会館
ひだまりホール(小ホール)

※ 参加の申し込みは、必要ありません。
上記期間のうち、都合の良い日、時間帯に、ご参加ください。

おはなし会のご案内

6月のおはなし会

- 6月7日(土) 午後2時30分～
こどものためのおはなし会
- 6月15日(日) 午後3時～
こどものためのおはなし会
- 6月22日(日) 午後2時～
大人のための朗読会 響



てんいち先生



沖縄県は6月23日を太平洋戦争における沖縄戦の終結した日として「慰霊の日」と定めています。この日には毎年、沖縄県主催によって、世界の恒久平和を願うとともに、沖縄戦で犠牲となった人々を追悼するための「沖縄全戦没者追悼式」が行われています。

沖縄戦は太平洋戦争中で最も熾烈を極めた戦いであったと言われていています。20万人以上の犠牲者を出し、その内10万人近くが一般の民間人でした。また、沖縄出身者だけを見ると、兵士、軍属、民間人を併せると12万人以上となり、推計によれば県民の4人に1

人が犠牲になったのです。戦後70年。私たち日本は戦争への深い反省と世界の平和を求めて、平和憲法のもと平和で安全な国づくりを進めてきました。それは戦争が街を焼き、生活を壊し、大切な人の命を奪うことを身を持って知っていたからこそです。しかし年月の経過とともに、この戦争の記憶も徐々に風化してきています。また、平和が当たり前すぎて平和のありがたみを感じることがなくなってきました。

近年、アジア地域で政治的な緊張が高まっています。一歩間違えば軍事衝突に発展しかねない状

況にあるとも言われています。もちろん日本も無縁というわけにはいきません。しかし、どこの国どうしであっても、戦争だけは断じてあってはなりません。戦争は大切な人の生命を奪い、幼い子どもたちの生命さえ奪う残酷な行為だからです。

沖縄には「命どう宝(ぬちどうたから)」という言葉があります。「生命は何よりも大切なものであり、粗末にするな。」という意味です。私たちは自分はもちろんのこと、誰の生命であっても宝のように大切にしなければなりません。

遠い沖縄の地で行われる「慰霊の日」追悼式ではありませんが、6月23日のこの日を世界の平和と人の生命の大切さを想う日にしていただければと思います。

命どう宝 「慰霊の日」

人権コラム Vol.70

差別をなくす町民集会

人権を尊重することの重要性を考えることを目的に開催します。ぜひ参加してください。

- 日時
7月12日(土)
受付 午前9時
開会 午前9時30分
- 場所
町文化会館
あらかしホール
- 内容
映画上映
『ある精肉店のはなし』
- 問い合わせ先
町役場 人権施策推進室



平成26年度 人権の大切さを伝える 作文・ポスター・標語を募集

人や命の大切さを伝える作品を応募してください。

詳しくは、広報紙折り込みチラシをご覧ください。

- 問い合わせ先
町役場 人権施策推進室



English Diary



小学校英語指導助手の
ディオーン・リーレイ・クラークさん

Hello everyone! Nashi no oto desu. I love Japan. No matter what season it is, there is always something natural to admire. I love the vibrant green found during late spring. The rustling winds make the green leaves sparkle like tiny emeralds. The clear blue sky is accented by fluffy marshmallow clouds. The softly swaying azaleas are thick and luscious and vaguely remind me of grapes in a vineyard. Wow, I'm getting hungry!

This year's Golden Week was great. Two years ago I went to Tokyo and last year Claire and I explored Seoul. This year, it was such a treat to relax and enjoy Kansai, the best region in all of Japan. I feel so lucky to live here. In Kansai you can experience the wonder of ancient Japan. On the first day, I went to Heijo Palace Tempyo Matsuri where a lovely gentleman helped us to make ink prints of temple roof tiles on Japanese paper. I chose the beautiful sunflower pattern of Kawara Temple in Asuka Village. It is a simple and beautiful art piece that I can't wait to get it framed. The next day we went to see the newly renovated Byodo-in Temple. The golden plates against the red wooden pillars and the golden phoenixes perched on the roof were stunning. After the temple, we had green tea soba and green tea soft cream, which was delicious and perfect on warm sunny day.

I was really excited about the Tale of Genji Museum. In college I studied the Tale of Genji. It was truly inspiring to actually visit the place where the last ten chapters were set. I remember beauty of the moment when Kaoru spotted the two sisters in the moonlight. I remember sympathizing with Ukifune as she was torn between the love of Kaoru and Niou. I also remember wanting to smack them both for being such jerks. My last trip during Golden Week was to Hasedera Temple. I went to enjoy the peonies and the beauty of a temple nestled in the mountains. I love being surrounded by the historic beauty of Japan. That being said, Ise is definitely next!

みなさん、こんにちは！梨の音です。私は日本が大好きです。どの季節にも、その季節ごとにすばらしい自然がありますよね。私が大好きなのは、春の終わりごろに木々に揺れる緑の葉っぱです。サラサラと音を立てて流れる風が、緑色の葉を小さなエメラルドのように輝かせます。そして、真っ青な空にはマシュマロみたいにふわふわした雲が漂います。静かに揺れるツツジが生い茂り、甘い香りが漂い、何となくブドウ畑のブドウのように見えてきます。うわあ、お腹がすいてきました！

今年のゴールデンウィークはすばらしかったです。2年前には東京に行き、去年はクレアと一緒に韓国へ旅行に行きました。今年とはいうと、日本の中で最も素敵な地域である関西地区で過ごし、とてもリラックスできて楽しかったです。私はこの地で暮らせることを本当に幸運だと思っています。関西では古代日本の不思議についての事柄を見たり、聞いたり、触れたり、経験することができます。連休の初日には平城京跡で催された天平祭へ行きました。私は古代瓦の拓本を作りました。素敵な紳士が手伝ってくれて、和紙に寺院の瓦の模様を写し取りました。私は明日香村にある瓦寺の美しいヒマワリ模様を選びました。瓦の拓本はシンプルで美しい芸術作品です。私は作品を額縁に入れて飾ろうと、楽しみにしています。2日目には、最近修復されたばかりの平等院へ行ってきました。木製の赤い柱に映える黄金の板があり、屋根の上には鳳凰もとまっています、とても楽しかったです。平等院の後は、暑い日にぴったりの美味しい茶そばと、抹茶アイスクリームを食べました。

私は源氏物語ミュージアムへ行くのをとても楽しみにしていました。私は大学で源氏物語を学んだことがあります。博物館は、最後の10章の世界を再現していて本当に感動しました。私は、薫が月光に照らされている2人の姉妹に目を奪われる美しい情景を思い浮かべました。そして、浮船が薫と匂宮との愛のはざままで引き裂かれるのに同情したことを思い出しました。私は、とても酷い二人のことを殴りたい衝動に駆られたことも思い出しました。私がゴールデンウィークの最後にでかけたのは長谷寺です。ボタンの花の美しさと、まわりの山に調和した寺の美しさに感動しました。私は日本の古くからある美しいものたちに囲まれていることを本当にうれしく思っています。これは絶対ですが、私が次に行きたい場所は伊勢です！

～障がいのある人が集える居場所や交流を支援します～ 「地域活動支援センターのどか」とは??

障がいのある人が身近に集える場所の提供を行い、仲間同士の交流や地域との交流など地域で楽しみを持って生活できるような活動を行っています。

サロンでみんなといっしょに食事をしたり、語り合って過ごしていることが多いです。また季節行事(お花見やキャンプなど)や買い物などに出かける等の活動も行っています。気軽に立ち寄れる、楽しい場所ですので、興味のある人はぜひ一度遊びに来てください！

■利用できる人 町内在住で心身に障がいのある人

■利用日時 月～金曜日 午前9時～午後5時

第2・4土曜日 午後1時～午後5時

■問い合わせ先 詳しくは下記までお気軽にご相談ください。

NPO 法人吉野コスモス会 地域活動支援センターのどか

(町委託事業所) 担当：前川・高村

〒638-0826 大淀町下淵 862-4

☎・☎0747-53-2215

✉ nodoka-chikatu@clock.ocn.ne.jp



EVENT GUIDE

神谷徹 ストロー笛のおもしろコンサート ～大淀町文化会館小ホール愛称決定！ 記念コンサート～

国際的に活躍しておられるストロー笛奏者、神谷徹さんによる見てびっくり、聞いて楽しい愉快なコンサート。童謡から人気のアニメソングまでさまざまな曲を演奏してくださいませ。

■日時

6月21日(土)
午後1時半開演
※ 開場は30分前

■場所

町文化会館 ひだまりホール(小ホール)

■入場料 無料(要入場整理券)

※ 入場整理券は町文化会館事務所ににてお渡しします(先着100名)。

■問い合わせ先

町文化会館 ☎0747-54-2110



あらかしキッズカーニバル

ハピネスチャージプリキュア!と烈車戦隊トッキュウジャーがやってくる!ゲストにプリキュアシリーズの主題歌歌手、池田彩さんをお迎えし、スペシャルステージを開催します!

■日時 8月23日(土) ※ 2回公演
[1回目] 午前11時開演
[2回目] 午後2時30分開演
※ 開場は30分前

■場所 町文化会館 あらかしホール

■入場料 [一般] 800円(当日1,000円)
[友の会] 500円(前売りのみ)

■問い合わせ先

町文化会館 ☎0747-54-2110

第14回能楽座大淀町公演

狂言「^{ぼうしぼり}棒縛」や能「^{あたか}安宅」など歌舞伎でもおなじみの演目が気軽に楽しめます。その他にも思想家の内田樹さんによるトークショーやワークショップなど盛りだくさん。この機会にぜひ能楽にふれてみてください。

■日時 8月30日(土) 午後3時開演
※ 開場は30分前

■場所 町文化会館 あらかしホール

■入場料 [一般] 2,000円(当日2,500円)
[友の会] 1,500円(前売りのみ)
[学生] 500円
※ 全席自由

■問い合わせ先

町文化会館 ☎0747-54-2110

町有公用車に 広告を掲載しませんか

町有公用車への有料広告を募集します。公用車への広告は、走る広告塔としての宣伝効果が期待できます。

※ 広告は、マグネット方式で車体の左右に貼り付けます。



■広告掲載料 40,000円
(1台あたり)
※ マグネット製作費別

■募集台数 10台

■広告掲載期間 8月1日(金)から1年間
※ 更新可能

■募集期間 6月30日(月)まで

■問い合わせ先 町役場 財務課

おいしいな だいじなお水 ごくごくり

6月1日から6月7日までは水道週間です

この水道週間は、厚生労働省、都道府県をはじめ各市町村の水道事業者等によって実施されるさまざまな広報活動等の運動を通して、水道についてさらに国民の理解と関心を高め、公衆衛生の向上と生活環境の改善を図るとともに、水道事業のさらなる発展に資することを目的として毎年実施され、今年で第56回を迎えます。

■問い合わせ先

町水道部
☎0747-52-0137



桜ヶ丘浄水場 施設見学のお知らせ

水道への関心を高め、水道事業に対する理解を深めていただくことを目的として浄水場施設の見学会を実施します。

■申込期間

6月13日(金)まで

午前9時～午後5時

※ 土・日曜日を除く

■対象者

町内各種団体および町内在住者・在勤者

■申込方法

スケジュール調整等を必要としますので、必ず前記の申込期間内に町水道部給水課までご連絡ください。

■申し込み・問い合わせ先

町水道部 給水課

☎0747-52-0137

税務職員募集のお知らせ

平成26年度税務職員採用試験を次のとおり実施します。

■受験資格

(1)高卒見込みの人および高卒後3年を経過していない人
(平成23年4月1日以降に

卒業した人)
(2)人事院が(1)に掲げる人と同等の資格があると認める人

■申込受付期間

6月23日(月)～7月2日(水)

※ 原則としてインターネット

申し込みをご利用ください。

「申込専用アドレス」

http://www.jinji-shiken.go.jp/juken.html

go.jp/juken.html

■第1次試験日

9月7日(日)

■その他

採用に関する情報は、国税庁ホームページ「採用案内」にも掲載しています。

http://www.nta.go.jp

■問い合わせ先

・大阪国税局人事第二課試験係

☎06-6941-5331

・吉野税務署 総務課

☎0746-32-3385

教科書展示会の開催について

平成27年度から使用される小学校の教科書などを次の教科書センター(分館)等で展示します。

■展示場所

・吉野小学校(吉野町上市)
・川上小学校(川上村西河)
・下北山小学校
(下北山村寺垣内)

・十津川第一小学校
(十津川村小原)

・野迫川村山村振興センター
(野迫川村北股)

■展示期間

6月13日(金)～7月11日(金)

午前9時～学校および山林振興センター終業時

※ 学校およびセンターが休みの日は閲覧できません。なお、県立教育研究所(田原本町秦庄)等においても展示します。

■問い合わせ先

町教育委員会事務局 学務課

☎0747-52-1522

放送大学 10月入学生募集

放送大学では、平成26年度第2学期(10月入学)の学生を募集しています。放送大学はテレビやラジオの放送やインターネットを通して学ぶ通信制の大学で、心理学・福祉・歴史・文学・自然科学など、幅広い分野のことを学ぶことができます。

相 談

■人権相談

■日時 午前9時～午後4時
(土、日、祝日を除く毎日)
■場所 大淀町役場
■問い合わせ 大淀町役場人権施策推進室

■教育相談(予約が必要です)

■日時 水・金曜日
午前9時～午後4時
■場所 大淀町適応指導教室
■問い合わせ 大淀町適応指導教室
☎0746-34-5016

■心配ごとと合同相談

■日時 毎月第2・第4水曜日
午後1時～午後3時
■場所 大淀町役場
■問い合わせ 大淀町社会福祉協議会
☎0747-52-1941

■無料法律相談(予約が必要です)

■日時 6月16日(月)
午後1時～午後4時
■場所 大淀町役場

■問い合わせ 大淀町役場人権住民課
☎0747-52-5501

■日時 7月16日(水)
午後1時～午後4時

■場所 吉野町役場

■問い合わせ 吉野町役場町民課
☎0746-32-3081

■日時 8月15日(金)
午後1時～午後4時

■場所 下市町役場

■問い合わせ 下市町役場住民保険課
☎0747-52-0001

■消費生活相談

■日時 毎週火曜日
午後1時～午後4時

■場所 川上村役場

■問い合わせ 川上村役場住民福祉課
☎0746-52-0111

■住宅増改築相談

■日時 6月21日(土)
午前9時～午後4時

■場所 大淀町中央公民館

■問い合わせ 県建築協同組合中吉野支部
☎0747-52-9971

■無料交通事故相談

■日時 毎月第2火曜日
午前10時～午後3時
■場所 大淀町役場
■問い合わせ 県交通安全対策課
☎0742-27-8731

■児童相談

■日時 7月4日(金)
午前10時30分～午後4時
■場所 下市町保健センター
■問い合わせ 高田子ども家庭相談センター
☎0745-22-6079

◆法テラス

身近な法的トラブルについてお気軽に問い合わせてください。解決に役立つ法制度や最適な相談機関を紹介します。

■問い合わせ

法テラス奈良 ☎050-3383-5450
法テラス南和法律事務所
(下泷やすらぎビル内)
☎050-3383-0025

▶▶ Information ▶▶▶

電話番号案内

町 役 場	0747-52-5501 0747-52-5502
大 淀 病 院	0747-52-8801
水 道 部	0747-52-0137
大 淀 消 防 署	0747-52-1199
教 育 委 員 会	0747-52-1522
町 中 央 公 民 館	0747-52-1524
保 健 セ ン タ ー	0747-52-9403
児 童 セ ン タ ー	0747-52-8319
桜ヶ丘総合センター	0747-52-5402
旭ヶ丘総合センター	0746-32-5189
杉本記念文化センター	0746-32-2489
平 畑 体 育 館	0747-52-6234
南和広域美化センター	0747-52-3253
文 化 会 館	0747-54-2110
図 書 館	0747-54-2120
町 社 会 福 祉 協 議 会	0747-52-1941
町 包 括 支 援 セ ン タ ー	0747-52-7760
吉 野 警 察 署	0747-53-0110
吉野路大淀iセンター	0747-54-5361
健康づくりセンター	0746-34-5501
シルバー人材センター	0747-54-5522
ふれあい活動センター	0747-54-5533
パ ー ク ゴ ル フ 場	0745-67-0543

△体験学習▽
 肢体不自由のある幼児児童生徒とその保護者に対して、同校の肢体不自由教育についての理解と認識を深めていただくため、体験学習を行います。

県立明日香養護学校 からのお知らせ

■問い合わせ先
 放送大学奈良学習センター
 ☎0742-20-7870

■申込期間
 6月15日(日)～8月31日(日)

■問い合わせ先
 家庭で学びたい、働きながら学びたい、学びを楽しみたいなど、様々な目的で幅広い世代の人が学んでいます。

■対象
 保護者および担任等

■申し込み・問い合わせ先
 県立明日香養護学校
 高市郡明日香村川原410
 ☎0744-54-3380

△教育相談▽
 肢体不自由を有する子どもの就学・指導・交流等に関して相談がありましたら、事前に電話にてご連絡ください。

■対象
 保護者および担任等

■申し込み・問い合わせ先
 県立明日香養護学校
 高市郡明日香村川原410
 ☎0744-54-3380

■対象
 主に肢体不自由を有する5歳児以上の幼児、小・中学生とその保護者および関係者

■日時
 7月2日(水)
 午前9時～正午

△教育相談▽
 肢体不自由を有する子どもの就学・指導・交流等に関して相談がありましたら、事前に電話にてご連絡ください。

大淀町ふるさと応援寄附金について

4月中に次のみなさまから寄附をいただきました。

匿名 100,000円
 匿名 3,000円
 他 1名様

みなさまの熱い想いを実現できるように、大切に活用させていただきます。

今後も変わらぬ応援をお願いいたします。



大淀町花火大会

■開催日時

7月19日(土) 午後7時50分～

■開催場所

町商店街・千石橋上流河川敷

ボランティア募集

～花火大会をあなたの手で！～

花火大会を盛大に行うためにボランティアスタッフを募集しています。

■内 容

会場周辺の清掃・運営スタッフ補助
 ※ 時間帯等、詳しくはお問い合わせください。

■問い合わせ先

- 町花火大会実行委員会(町商工会内)
 ☎0747-52-9555
- 大淀夢はなびクラブ 桶田
 ☎090-1157-9347



MY TOWN OYODO

大淀町民憲章 (平成3年11月1日制定)

わたくしたちは、吉野の、川と緑の恵みを守り、豊かな文化と活力ある南和の中核都市をめざし、この憲章を制定します。

1. わたくしたちは、緑と水と心のきれいな町をつくります。
1. わたくしたちは、互いに人権を尊び、共に生きるあたたかい町をつくります。
1. わたくしたちは、すぐれた郷土を愛し、文化と教養の香りたかい町をつくります。
1. わたくしたちは、スポーツに親しみ、健康で仕事に励む活気ある町をつくります。
1. わたくしたちは、老人を敬い、子どもの夢を育て、生きがいのある町をつくります。



花

梨花



木

アラカシ

人のうごき

平成26年4月30日現在

- 人口 18,996人 (- 1)
 男 9,109人 (- 1)
 女 9,887人 (0)
- 世帯数 7,466 (+ 9)
 () 内は前月との比較

ほっぴい あまいる



ふじかわ じゅん
藤川 隼くん

(平成21年12月8日生まれ)

両親からのコメント

元気にすくすく育ってね！

(馬佐)

😊 このコーナーの「すまいる」の写真をお待ちしています。申し込みは、町役場総務課まで。

広 告

広 告

広 告

広告とは、町の新たな財源の創出を図るために掲載しています。みなさまのご理解とご協力をお願いします。



この広報紙は、再生紙を使用しています。