

報道資料

令和3年8月7日(土)

福祉医療部 医療政策局 疾病対策課 担当:西川・尾上
 報道機関専用電話:0742-27-8722(ダイヤルイン)内線:3133、3220
 一般相談電話:0742-27-8561
 福祉医療部 医療政策局 地域医療連携課 担当:安川・大西
 電話:0742-27-8935(ダイヤルイン)内線:3109、3110
 総務部知事公室 防災統括室 担当:中野・小原
 電話:0742-27-7006(ダイヤルイン)内線:2270、2285

新型コロナウイルス感染者の状況について

奈良県において新型コロナウイルス感染症の感染者が95例(県内感染者9534~9628例目、うち奈良市発表事例24例)発生しました。現在、濃厚接触者の把握を含めた積極的な疫学調査を確実にしております。

- ・他府県発表との重複 : 287 例 (前日比+1)
- ・感染者数累計除外分 : 130 例 (前日比+3)
- ・死亡 : 133 例 (前日比+0) ・再陽性 : 9 例 (前日比+0)

1)入院病床及び宿泊療養室等の状況(午前9時時点)

※担当:地域医療連携課

重症対応病床	病床数 (床) A	使用病床数 (床) B	対前日 (使用病床数) (床)	空き病床数 (床) A-B	占有率 (%) B/A
運用病床	34	11	±0	23	32%
確保病床	34	11	±0	23	32%

病院別内訳	確保病床数 (床)	運用病床数 (床) A	使用病床数 (床) B	対前日 (使用病床数) (床)	空き病床数 (床) A-B	占有率 (%) B/A
奈良県立医科大学 附属病院	14	14	6	-1	8	43%
奈良県総合 医療センター	6	6	2	+1	4	33%
民間病院 E	6	6	3	±0	3	50%
南奈良総合 医療センター	2	2	0	±0	2	0%
奈良県西和 医療センター	2	2	0	±0	2	0%
市立奈良病院	2	2	0	±0	2	0%
大和高田市立病院	2	2	0	±0	2	0%
計	34	34	11	±0	23	32%

入院病床	病床数 (床) C	使用病床数 (床) D	対前日 (使用病床数) (床)	空き病床数 (床) C-D	占有率 (%) D/C
運用病床	412	246	+19	166	60%
確保病床	448	246	+19	202	55%

※ 重症対応病床を含む

病院別内訳	確保病床数 (床)	運用病床数 (床) C	使用病床数 (床) D	対前日 (使用病床数) (床)	空き病床数 (床) C-D	占有率 (%) D/C
奈良県立医科大学 附属病院	80	64	28	+3	36	44%
奈良県総合 医療センター	74	74	29	+5	45	39%
南奈良総合 医療センター	44	24	12	-1	12	50%
奈良県西和 医療センター	37	37	20	-2	17	54%
市立奈良病院	34	34	20	-3	14	59%
(独)国立病院機構 奈良医療センター	34	34	15	+4	19	44%
生駒市立病院	16	16	12	±0	4	75%
済生会中和病院	15	15	13	+2	2	87%
民間病院 A	13	13	12	-1	1	92%
大和高田市立病院	12	12	11	±0	1	92%
(独)地域医療機能推進機構 大和郡山病院	12	12	12	+2	0	100%
民間病院 B	12	12	10	+1	2	83%
(独)国立病院機構 やまと精神医療センター	11	11	3	+1	8	27%
国保中央病院	9	9	9	+4	0	100%
済生会奈良病院	6	6	6	+2	0	100%
民間病院 C	6	6	6	+2	0	100%
民間病院 D	6	6	6	±0	0	100%
民間病院 E	6	6	3	±0	3	50%
宇陀市立病院	5	5	5	±0	0	100%
民間病院 F	5	5	3	-1	2	60%
民間病院 G	5	5	5	+1	0	100%
民間病院 H	2	2	2	±0	0	100%
民間病院 I	2	2	2	±0	0	100%
民間病院 J	2	2	2	±0	0	100%
計	448	412	246	+19	166	60%

※重症対応病床を含む

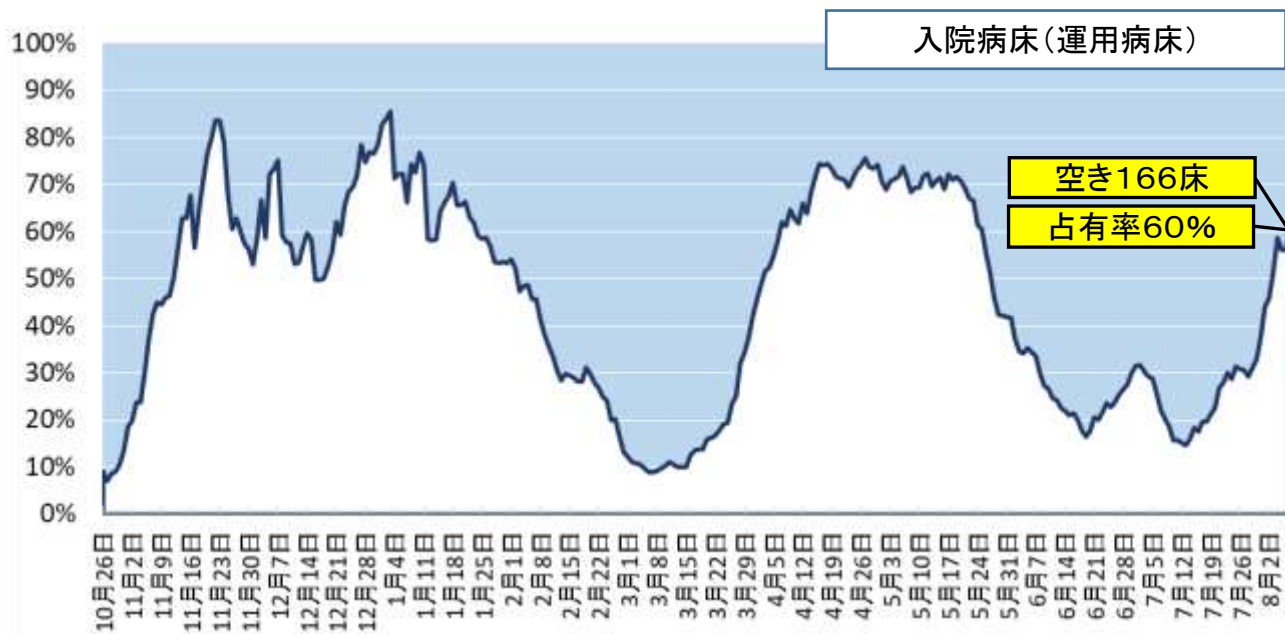
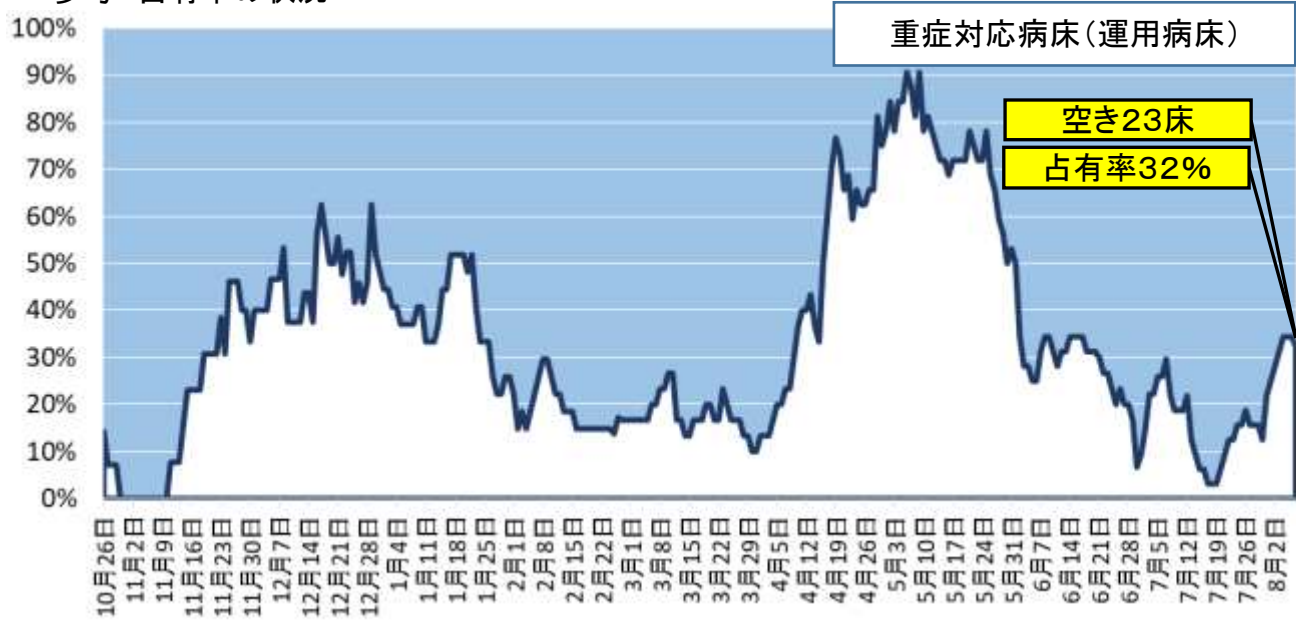
宿泊療養	室数 (室) E	入所室数 (室) F	対前日 (入所室数) (室)	空き室数 (室) E-F	占有率 (%) F/E
運用室数	711	287	+18	424	40%
確保室数	717	287	+18	430	40%

※ 運用室数と確保室数の差は、設備のメンテナンスによるものです

運用室数 施設別内訳	室数 (室) E	入所室数 (室) F	対前日 (入所室数) (室)	空き室数 (室) E-F	占有率 (%) F/E
東横INN 奈良新大宮駅前	113	47	+5	66	42%
(旧)ホテルフジタ奈良	86	32	+6	54	37%
ビジネスホテル大御門	53	0	±0	53	0%
グランヴィリオホテル奈良 －和蔵－	166	67	+1	99	40%
スマイルホテル奈良	148	76	+9	72	51%
奈良ワシントンホテル プラザ	145	65	-3	80	45%
計	711	287	+18	424	40%

社会福祉施設等 療養	療養者数 (名)	対前日 (名)
—	0	±0

参考 占有率の状況



2)感染者数の状況(午前9時時点)

8/7に新たに判明した感染者数		重症 (名)	中等症 (名)	軽症 (無症状を含む) (名)
人数(名)	95	0	1	94

8/7現在の感染者数		重症 (名)	中等症 (名)	軽症 (無症状を含む) (名)
人数(名)	704	11	101	592
対前日(名)	+46	±0	+6	+40

8/7現在の感染者数累計		治癒	死亡 (※2)	入院・療養中 (※1)	入院・入所待機中、 自宅療養中	現在感染者数 F (=A-B-C) (=D+E)
A		B	C	D	E	
人数(名)	9,628	8,791	133	562	142	704
対前日(名)	+95	+49	±0	+37	+9	+46

(※1)入院中の感染判明により、引き続き、新型コロナ対応病床ではない病床に入院している患者10名を含みます
また、宿泊療養施設には、1室に複数名が入室しています
このため、使用病床数及び入所室数等の合計とは一致しません

(※2)直接の死因が新型コロナウイルス感染症と認められなかった14例を含みます

※治癒者については、疾病対策課ホームページで定期的に掲載します

3) 感染者の概要

感染者	年代	性別	居住地	職業	現在の状態	推定感染経路
9534例目	50代	女性	大淀町	自営業 (県内)	軽症	調査中
9535例目	40代	男性	五條市	団体職員 (県内)	軽症	調査中
9536例目	10歳未満	男性	橿原市	児童 (県内)	軽症	県内感染者と接触
9537例目	20代	女性	橿原市	アルバイト (県内)	軽症	調査中
9538例目	10代	女性	大和郡山市	生徒 (県内)	軽症	家庭内感染
9539例目	40代	男性	香芝市	無職	軽症	調査中
9540例目	10代	男性	田原本町	学生 (県外)	軽症	家庭内感染
9541例目	50代	男性	河合町	会社員 (県内)	軽症	調査中
9542例目	20代	男性	大和高田市	医療従事者 (県内)	軽症	調査中
9543例目	20代	男性	三宅町	自営業	軽症	調査中
9544例目	20代	女性	葛城市	会社員 (大阪府内)	軽症	調査中
9545例目	50代	男性	大和高田市	自営業 (県内)	軽症	調査中
9546例目	30代	女性	橿原市	公務員	軽症	県内感染者と接触
9547例目	30代	男性	橿原市	会社員 (大阪市内)	軽症	調査中
9548例目	30代	男性	大和高田市	会社員 (県内)	軽症	調査中
9549例目	20代	男性	桜井市	会社員 (県内)	軽症	調査中
9550例目	20代	女性	橿原市	会社員 (県内)	軽症	県内感染者と接触
9551例目	20代	女性	広陵町	パートタイマー (県内)	軽症	県内感染者と接触

感染者	年代	性別	居住地	職業	現在の状態	推定感染経路
9552例目	40代	女性	河合町	会社員 (大阪市内)	軽症	調査中
9553例目	30代	女性	橿原市	パートタイマー (県内)	軽症	県内感染者と接触
9554例目	50代	男性	橿原市	会社員 (大阪市内)	軽症	県外感染者と接触
9555例目	30代	男性	橿原市	会社員 (県内)	軽症	家庭内感染
9556例目	10歳未満	女性	橿原市	児童 (県内)	軽症	県内感染者と接触
9557例目	20代	男性	王寺町	会社員 (県内)	軽症	調査中
9558例目	50代	男性	葛城市	会社員 (県内)	軽症	家庭内感染
9559例目	70代	女性	上牧町	無職	無症状	家庭内感染
9560例目	10代	女性	上牧町	会社員 (県内)	軽症	県内感染者と接触
9561例目	10歳未満	男性	橿原市	乳幼児	軽症	家庭内感染
9562例目	30代	女性	河合町	無職	軽症	家庭内感染
9563例目	30代	男性	大和高田市	無職	軽症	調査中
9564例目	50代	男性	高取町	会社員 (県内)	軽症	県内感染者と接触
9565例目	40代	男性	香芝市	会社員 (県外)	軽症	県外感染者と接触
9566例目	20代	男性	橿原市	学生 (県内)	軽症	県内感染者と接触
9567例目	50代	男性	葛城市	会社員 (県内)	軽症	調査中
9568例目	50代	男性	川西町	自営業 (県内)	軽症	家庭内感染
9569例目	30代	女性	上牧町	アルバイト (県内)	軽症	調査中
9570例目	30代	女性	王寺町	無職	軽症	家庭内感染

感染者	年代	性別	居住地	職業	現在の状態	推定感染経路
9571例目	40代	男性	王寺町	自営業 (県内)	軽症	調査中
9572例目	10代	男性	香芝市	生徒 (県内)	軽症	調査中
9573例目	10歳未満	女性	橿原市	児童 (県内)	無症状	家庭内感染
9574例目	20代	男性	大和高田市	会社員 (県内)	軽症	調査中
9575例目	40代	女性	河合町	会社員 (県内)	軽症	調査中
9576例目	20代	女性	橿原市	自営業 (県内)	軽症	調査中
9577例目	20代	女性	川西町	自営業 (県内)	軽症	調査中
9578例目	30代	男性	葛城市	会社員 (県内)	軽症	調査中
9579例目	40代	男性	香芝市	自営業 (県内)	無症状	県内感染者と接触
9580例目	20代	女性	香芝市	会社員 (大阪市内)	軽症	調査中
9581例目	20代	女性	広陵町	会社員 (県内)	軽症	調査中
9582例目	40代	男性	大和高田市	会社員 (県内)	軽症	調査中
9583例目	10歳未満	男性	斑鳩町	乳幼児	無症状	家庭内感染
9584例目	50代	男性	天理市	会社員 (県内)	中等症	調査中
9585例目	20代	女性	天理市	会社員 (大阪市内)	軽症	県外感染者と接触
9586例目	30代	男性	生駒市	会社員 (大阪市内)	軽症	大阪府内感染者と接触
9587例目	20代	女性	大和郡山市	医療従事者 (県内)	軽症	県内感染者と接触
9588例目	30代	男性	斑鳩町	地方公務員 (大阪市内)	軽症	家庭内感染
9589例目	10歳未満	女性	斑鳩町	児童 (県内)	軽症	調査中

感染者	年代	性別	居住地	職業	現在の状態	推定感染経路
9590例目	10歳未満	男性	斑鳩町	乳幼児	軽症	調査中
9591例目	40代	女性	生駒市	医療従事者 (県内)	無症状	調査中
9592例目	50代	女性	天理市	自営業	軽症	家庭内感染
9593例目	20代	女性	三郷町	会社員 (大阪市内)	軽症	大阪市内感染者と接触
9594例目	50代	男性	三郷町	会社員 (大阪市内)	軽症	調査中
9595例目	30代	女性	大和郡山市	会社員 (県内)	軽症	県内感染者と接触
9596例目	40代	男性	生駒市	会社員 (京都市内)	軽症	県外感染者と接触
9597例目	40代	女性	斑鳩町	会社員 (大阪市内)	軽症	家庭内感染
9598例目	20代	女性	大和郡山市	学生 (京都市内)	軽症	調査中
9599例目	10代	男性	天理市	学生	軽症	調査中
9600例目	10代	女性	大和郡山市	学生 (大阪市内)	軽症	調査中
9601例目	50代	女性	天理市	団体職員 (県内)	軽症	家庭内感染
9602例目	20代	男性	大和郡山市	無職	軽症	大阪府内感染者と接触
9603例目	10代	女性	三郷町	生徒 (大阪市内)	軽症	調査中
9604例目	20代	男性	生駒市	会社員 (大阪府内)	軽症	調査中

4) 感染者数除外例の概要

感染者数除外例	居住地	年代	性別
128例目	大阪府	50代	男性
129例目	和歌山県	20代	女性

今後とも、迅速で正確な情報提供につとめますが、感染症法第16条第2項による個人情報保護の観点から、患者及びご家族等の個人情報については、特定されることのないよう、格段のご配慮をお願いします。施設等への取材はご遠慮いただきますようお願いします。

また、関係先の撮影に際し、映像や画像により個人や事業者が特定されることのないよう、ご配慮をお願いします。

○県の対応・発熱等の相談について

○ 新型コロナウイルス感染症については、県のホームページに最新情報を掲載しています。

○ 発熱等の症状のある方は、まず、身近な医療機関に電話相談してください。

身近な医療機関がない方は、「新型コロナ・発熱患者受診相談窓口」に電話相談してください。

○ 発熱等の症状がない場合でも、感染の不安のある方は、「新型コロナ・発熱患者受診相談窓口」に電話相談してください。

○ 奈良県における新型コロナウイルス感染症にかかる検査対象

★ 症状の有無にかかわらず、感染リスクのある方
(下記は例示であり、必要に応じて検査対象となります。)

・感染判明者との接触があった方、感染リスクのある場所に滞在された方(いずれも検査前2週間以内)

・勤務先や通学先、自宅などに、発熱等の有症状者がおられる方

・医療従事者、福祉施設従事者

■新型コロナ・発熱患者受診相談窓口(旧 帰国者・接触者相談センター)

相談窓口	電話番号	FAX番号	対応時間
奈良県庁	0742-27-1132	0742-27-8565	平日・土日祝 24時間

－ 不当な差別や偏見をなくしましょう －

新型コロナウイルスの感染が拡大する中、感染された方々、濃厚接触者、医療従事者等やその家族、その属する施設・機関に対する不当な差別、偏見、いじめ、SNSでの誹謗中傷など、人権を侵害する事象が見受けられます。

いかなる場合でも、不当な差別、偏見、いじめ等は決して許されるものではありません。

県民のみなさまには、新型コロナウイルス感染症に関連する憶測、デマ、不確かな情報に惑わされず、人権侵害につながることをないように、行政機関の提供する正確な情報に基づき、冷静に行動していただきますようお願いいたします。

県民・県外のみなさまへ

本県では、高い危機意識を持ち続けながら、感染拡大を抑え、全力で命を守る取組を進めるため、「緊急対処措置」を実行しています。

大阪など都市部を中心に爆発的な勢いで感染者が増加し、本県でも感染者の増加が顕著になっていることから、みなさまにも感染の連鎖を断ち切るよう、特に下記の取組の徹底をお願いいたします。

○往来について

- ・買い物や食事、レジャーなど、**不要不急の大阪との往来は避けましょう**
- ・仕事や学校で大阪に行くときでも、**寄り道せずまっすぐ帰りましょう**
- ・緊急事態宣言適用区域など、**感染が拡大している地域からの不要不急の来県を自粛してください**

○仕事や事業所について

- ・体調不良時は、**出勤しない**
- ・換気、マスクの着用を**徹底**してください
- ・車での移動時も、**こまめに換気**

○友人等との交流について

- ・マスクの着用を**徹底**してください
- ・飲食は**感染対策**をしている店舗で、**多人数・長時間は避け、大声での会話はしない**

○夏休みについて

- ・夏休みは、**県内で家族と過ごす**てください
- ・帰省する場合は、**あらかじめ、不要不急の人との接触を控え、感染防止策を徹底**してください
- ・帰省したら、**家族で静かに過ごす**てください
- ・オリンピックや高校野球の**応援は、自宅でテレビで**
- ・ふだん同居していない人と**マスクをはずした状態での対面は、避けて**ください

○家庭内感染を防ぐために（症状が出てから）

- ・「空間的分離」。**過ごす場所を分け**ましょう
- ・「時間的分離」。**過ごす時間をずら**しましょう
- ・同時に同じ場所にいるときは、**お互いマスクを**つけましょう
- ・手が触れる共有部分の**消毒、手指衛生を**しましょう
- ・部屋は、**適宜窓をあけて換気**しましょう
- ・衣服は**洗濯、食器は洗浄**しましょう。洗った後の**手指衛生は忘れず**に
- ・ゴミは**密閉して捨**てましょう