

# おおよど

Community information of Oyodo

2018

# 5

No.541



**ご結婚・ご出産のお祝いに  
写真を残しませんか？**  
～記念撮影ブースをご活用ください～

特定健診・特定保健指導	2
大淀町まちづくり出前講座を開講！	4
国民健康保険	6
大淀病院跡地活用基本計画を策定	7
住宅リフォーム工事助成事業	8
おおよどの魅力 再発見	13
TOWN NEWS	14
けんこうガイド	16

# メタボリックシンドローム予防のため 特定健診・特定保健指導を 受けましょう

健診費用は無料です  
ぜひ受診してください

■問い合わせ先  
町役場 保険医療課(内線 130)



## 病気を予防するための健診です

平成20年度から、「特定健康診査(略して、「特定健診」といいます。)」と「特定保健指導」が始まりました。これは、病気の「早期発見・生活習慣の改善による予防」を目的とした健診です。

この特定健診では、将来の病気の危険性を判断する目安としてメタボリックシンドロームに着目し、その予防改善をめざしています。



## メタボリックシンドロームとは？

メタボリックシンドロームとは、内臓のまわりに脂肪がたまり過ぎて、お腹まわりが大きくなった状態に加え、血糖・血圧・血中脂質の数値に2つ以上の異常がある状態をさします。

このような状態の人は、将来的に脳卒中や心筋梗塞などを起こしやすくなります。つまり、メタボリックシンドロームの予防や改善が、さまざまな生活習慣病を未然に防ぐことにつながるのです。

## スリムなウエストと健康を！

内臓脂肪は、運動や食生活の改善によって減らすことができます。内臓脂肪を減らして、ス

リムなウエストと健康を手に入れるのが、これからの新しい健康スタイルです。

## 40歳から74歳までが対象

特定健診・特定保健指導は、生活習慣病のおもとなるメタボリックシンドロームの疑いがある人や、予備軍となる人の割合が高い40歳から74歳までの人を対象として実施されます。

## 前年度の受診状況

本町国民健康保険の平成29年度の特定健診の受診状況(平成30年3月時点)は、対象者3109人で受診者は644人、受診率は20.7%でした。国が定めた目標値は平成29年度で60%ですから、現状では大きな差があります。

自分の健康は自分で守ることが大切です。自分自身の健康状態を知るために、年1回必ず受診してください。

## 特定健診の受け方

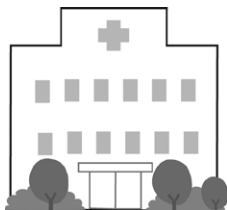
特定健診を行うのは、医療保険者(国民健康保険や社会保険など)です。健診を「いつ・どこ」で・どのように・いくらで「受けるのか」といった点については、加入する医療保険者の案内に従うようにしてください。

## 後期高齢者医療制度の 健康診査

### ■受診券

後期高齢者医療制度に加入している人には、受診券を発行します。今年は5月中旬に発送を予定しています。

この受診券を使用して、指定医療機関などで健康診査を受けてください。



## 国民健康保険の 特定健診・特定保健指導

### ■受診券・利用券

40歳から74歳までの本町国民健康保険に加入している人には、受診券を発行します。今年は6月中旬に発送を予定しています。

また、特定健診を受診した人のうち、特定保健指導が必要な人には、特定保健指導利用券を発行・発送します。

この受診券・利用券を使用して、指定医療機関などで特定健診・特定保健指導を受けてください。

## 国民健康保険加入者と後期高齢者医療制度加入者の 受診方法は同じで、個別健診(医療機関)で受診していただきます

■健診費用 無料

■受診時に持参するもの 受診券・質問票(受診までに記入すること)・保険証

■健診項目

- 問診
- 身体計測
- 血圧測定
- 血中脂質検査
- 肝機能検査
- 血糖検査
- 尿検査
- クレアチニン検査
- eGFR検査
- 尿酸検査
- 心電図検査
- 貧血検査
- 眼底検査(医師の判断により該当する人のみ)

■受診期間 受診券到着から平成31年1月31日まで

※ なお、糖尿病などの生活習慣病で医療機関に受診中の人は、健診と同様の検査を医療機関で受けるため、この健診を受ける必要はありません。



### ○受診できる医療機関

県内約650の医療機関で受診できます。町内の医療機関は下記のとおりです。

※ 電話または窓口で事前に申し込みが必要です。受診の日時などの案内に従って受診してください。

医療機関名	所在地	電話番号
ごいちクリニック	大淀町北野 1913-6	0746-34-5150
ますだクリニック北野	大淀町北野 123-10	0746-32-8787
(医) みぞかみ内科	大淀町土田 321-1	0747-64-8728
(医) 中辻医院	大淀町桧垣本 104-2	0747-52-8586
(医) 田仲医院	大淀町下湊 54-3	0747-52-0323
(医) 弘仁会南和病院	大淀町福神 1-181	0747-54-5800

# 大淀町 まちづくり出前講座 を開講！



## 22講座で運営中

### ■申し込み・問い合わせ先

町役場 企画政策課

☎ 0747-52-5501      ☎ 0747-54-2050

✉ kikakuseisaku@town.oyodo.lg.jp

🌐 <http://www.town.oyodo.lg.jp/>

### ◆出前講座とは

住民のみなさんが聞きたい・知りたい行政の取り組みや課題を、5ページの講座×メニューの中から選んでいただき、町職員がみなさんのところへ出て説明するものです。

行政の取り組みを知っていただき、みなさんも一緒に、より良いまちづくりを進めましょう。

### ◆申込方法

町内に在住・在勤している10人以上のグループなどで、希望する講座×メニューを決定し、実施希望日の20日前までに町役場企画政策課まで申し込んでください。

申込用紙は、町役場企画政策課にあります。また、町ホームページからもダウンロードできます。

### ◆開催場所と時間

開催場所は、申込者でご用意ください。ただし町内に限ります。

いずれのメニューも約1時間程度の講座となります。年末年始を除く日の午前9時から午後9時までの間

の1時間程度で設定してください。ただし、業務の都合上、日程と時間については、調整をお願いする場合があります。

### ◆その他

○受講料は無料です。

○宗教的な集会や政治的な集会での利用はできません。

○講座内容に関係のない質問や、意見・要望はお受けできません。

○講座内容については、事前に担当者と調整いただきます。詳しくはお問い合わせください。

## 出前講座 開催までの流れ



- ①希望講座の選択
- ②申し込み
- ③日程・講演内容等の調整
- ④出前講座の実施

# 講座メニュー

番号	タイトル	内 容	部 署
1	防犯対策について	住民の防犯対策について	総務部 総務課 安全対策推進室
2	防災について	地震・風水害等の防災対策について	総務部 総務課 安全対策推進室
3	大淀町総合計画および 総合戦略について	「大淀町総合計画」および「総合戦略」の考え方、今後のまちづくりの方針などについて	総務部 企画政策課
4	平成30年度当初予算について	平成30年度一般会計当初予算の概要について	総務部 財務課
5	町県民税について	町県民税のあらまし	総務部 税務課
6	障害者福祉制度について	障がい者の日常生活および社会生活を総合的に支援するための法律(障害者総合支援法)の概要並びに障害者福祉制度全般について	住民福祉部 福祉課
7	子育て支援制度について	保育所・認定こども園・学童保育等、制度全般について	住民福祉部 福祉課
8	成年後見制度について	成年後見制度の利用に関する体制整備について	住民福祉部 福祉課
9	医療保険制度について	国民健康保険制度、後期高齢者医療制度、福祉医療制度について	住民福祉部 保険医療課
10	高齢者福祉について	高齢者福祉(医療保険は除く)の制度やサービスの紹介、利用方法などについて分かりやすく説明します。認知症と認知症予防や高齢者支援についてなど、高齢者福祉全般にかかる内容やご希望のテーマについても対応します。	住民福祉部 長寿介護課
11	介護予防について	転倒防止などの介護予防講義と体操(よどり音頭、誤嚥にナラン!!体操)、太鼓の達人などの介護予防メニューを用意しています。介護予防リーダーや地域包括支援センターの専門職の派遣もできます。	住民福祉部 長寿介護課
12	高血圧を予防しよう	あなたが高血圧予防のためにできることは!?生活・食事・運動の目標を立てましょう(簡単な体操など)。	住民福祉部 健康増進課
13	おおよど卒煙塾	禁煙方法についての情報提供を行います。また、禁煙を考えている人をサポートします。	住民福祉部 健康増進課
14	人権のまちづくり	大淀町の人権施策の経緯と現状から、今後の人権行政のありかたや、人権啓発の視点から人権と人にやさしいまちとはを考えます。	住民福祉部 人権住民課 人権施策推進室
15	次世代に繋がる持続可能な農業について	農業を取り巻く現状と、大淀町の農業振興施策を説明します。	建設環境部 建設産業課 ・まちづくり推進課
16	下市口駅周辺まちづくりプロジェクトについて	「大淀病院跡地及び近鉄下市口駅周辺地区」のまちづくりに関する取り組みについて	建設環境部 まちづくり推進課
17	ごみの分別について	一般家庭でのごみの分け方とリサイクルについて	建設環境部 環境整備課
18	私たちの町議会	町議会のしくみについて	議会事務局
19	学校と地域の連携について	学校・地域パートナーシップ事業(学校支援地域ボランティア事業)について	教育委員会事務局 学務課
20	歴史・文化遺産について	地域に根ざした文化財保護の意識向上と、文化財、歴史に関わる地域情報等の交換について	教育委員会事務局 文化振興課
21	図書館を知ろう	図書館の活動や利用の仕方など、暮らしの中に活かせる図書館を説明します。	教育委員会事務局 文化振興課
22	水道事業の概要および 浄水施設のしくみについて	水道事業、浄水施設の浄水処理工程および水源水質悪化に伴う対応と今後の対策について	上下水道部

# 国民健康保険 税率改正について

これまで市町村単位で運営していた国民健康保険は、「年齢構成が高く医療費水準が高い」「所得水準が低く保険税(料)負担が重い」「小規模な運営主体(市町村)が多く財政が不安定になりやすい」などという構造的な課題があります。こうした課題に対応し、国民健康保険制度を将来にわたって守り続けるため、今年度から奈良県が財政運営の責任主体を担い、市町村と共同で国保運営を行うことになりました。これを「国保の県単位化」といいます。

この改正に伴い、「同じ所得・世帯構成であれば、県内のどこに住んでも保険税(料)が同じ」となるよう、段階的に各市町村が保険税(料)の税率改正を行い、平成36(2024)年度に県内保険税(料)の統一(予定)をめざすことになりました。

今回の税率改正については以下のとおりです。これまで町では「平等割額」「均等割額」「所得割額」「資産割額」からなる4方式で国民健康保険税を算定していましたが、今年度からは「資産割額」を廃止した3方式(介護分については平等割も廃止した2方式)に移行します。

なお、平成30年度国民健康保険税決定通知書については、7月中旬に世帯主宛で郵送します。

## ●国民健康保険税のしくみ

$$\text{世帯の年間保険税額} = \text{医療分} + \text{後期高齢者支援分} + \text{介護分}$$

## ●平成29年度税率

	医療分	後期高齢者支援分	介護分(40歳以上65歳未満)
平等割額(1世帯につき)	27,600円 特定世帯 13,800円 特定継続世帯 20,700円	10,800円 特定世帯 5,400円 特定継続世帯 8,100円	9,600円
均等割額(1人につき)	25,200円	9,600円	8,400円
所得割額 (被保険者ごとの総所得-33万)	8.00%	3.40%	2.00%
資産割額(被保険者名義の 固定資産税額に対して)	34.00%	12.00%	10.00%

## ●平成30年度税率

	医療分	後期高齢者支援分	介護分(40歳以上65歳未満)
平等割額(1世帯につき)	20,400円 特定世帯 10,200円 特定継続世帯 15,300円	8,400円 特定世帯 4,200円 特定継続世帯 6,300円	
均等割額(1人につき)	26,400円	10,800円	24,000円
所得割額 (被保険者ごとの総所得-33万)	7.50%	3.20%	2.70%

## ●平成31年度税率

	医療分	後期高齢者支援分	介護分(40歳以上65歳未満)
平等割額(1世帯につき)	20,400円 特定世帯 10,200円 特定継続世帯 15,300円	8,400円 特定世帯 4,200円 特定継続世帯 6,300円	
均等割額(1人につき)	26,400円	10,800円	24,000円
所得割額 (被保険者ごとの総所得-33万)	7.60%	3.40%	3.00%

※ 所得割額が平成30年度から増額になっています。

これまでどおり、各種申請や届出は町役場保険医療課で受付します。制度改正にご理解、ご協力をお願いします。

■問い合わせ先 町役場 保険医療課(内線131)

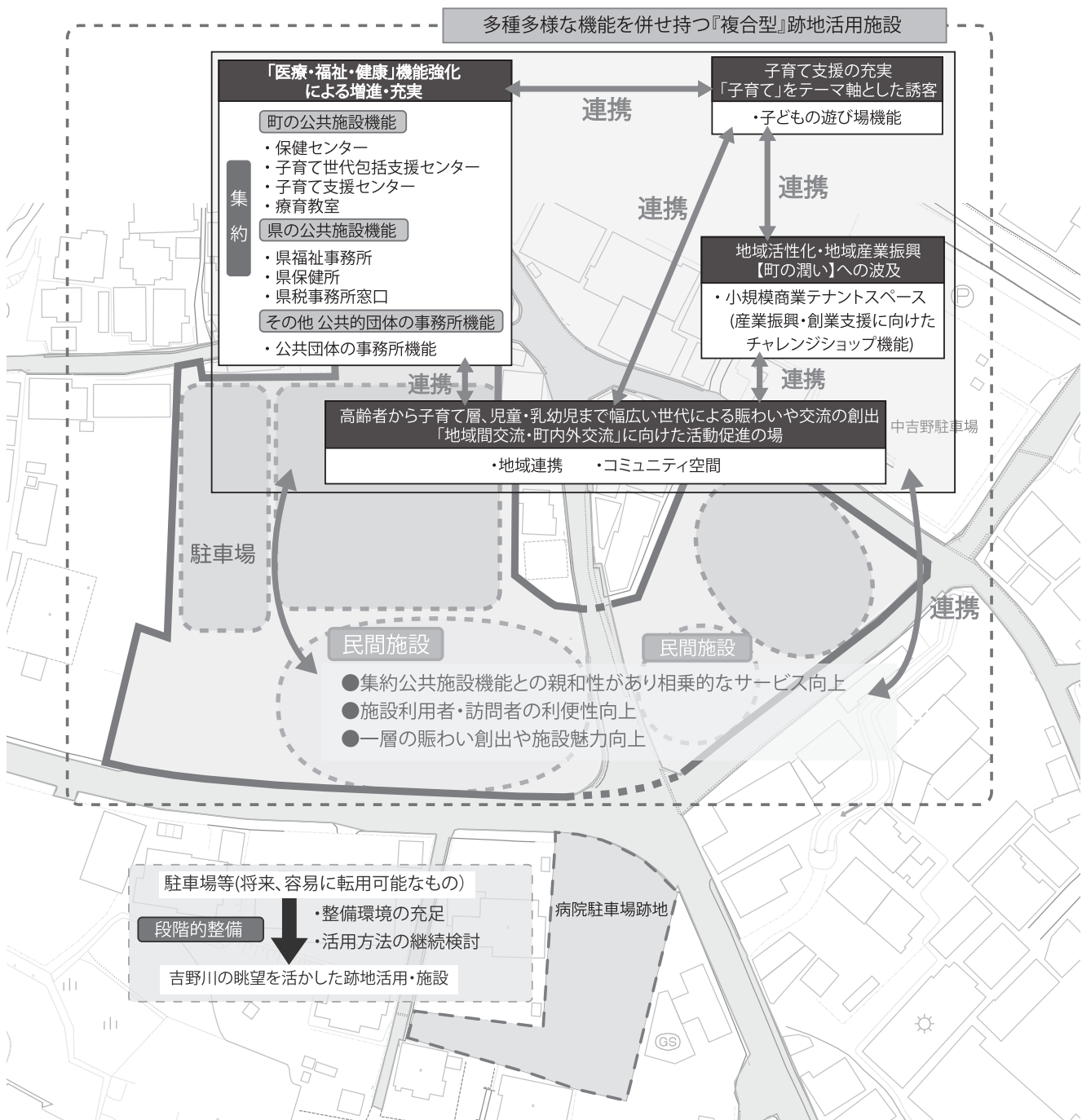
# 大淀病院跡地及び近鉄下市口駅周辺のまちづくり ～大淀病院跡地活用基本計画を策定しました～

町では、奈良県とまちづくり包括協定を締結し、大淀病院跡地及び近鉄下市口駅周辺地区を対象としたまちづくりを進めています。

この度、その中でも核となる大淀病院跡地活用の方向性や活用内容などについて定めた「大淀病院跡地活用基本計画」を策定しました。計画では、大淀病院跡地が県南部地域の中核拠点となることをめざして、町および県の公共施設機能の集約や、地域住民および来訪者の交流の場として子どもの遊び場機能やチャレンジショップ機能等の整備を予定しており、平成33(2021)年4月の施設開業をめざします。

「大淀病院跡地活用基本計画」の詳しい内容については、町ホームページをご覧ください。

## ■跡地活用基本計画のイメージ



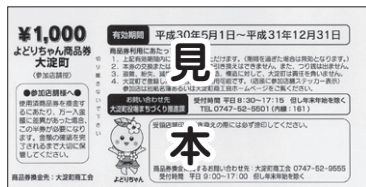
■問い合わせ先 町役場 まちづくり推進課(内線161)

# 住宅リフォーム工事助成の

## 受付が始まりました！



まちの経済活性化や定住促進を図ることを目的に、町内業者を利用して住宅リフォーム工事をされた人に、その費用の一部を町内で買物ができる「よどりちゃん商品券」で助成する事業の受付が始まりました。



住後5年間の居住を約束できること  
(住民登録が必要です。)

②リフォーム工事を行う住居は、新築後1年以上が経過した居住のための個人住宅であり、申請する人が所有していること

③町内業者を利用したリフォーム工事であること

④申請時、工事未着手であること

⑤対象となる工事費用が30万円以上であること

⑥平成31年3月22日(金)までに完了報告ができること

⑦町税に滞納がないこと

⑧町の他の補助・助成を受けないこと

■助成額  
対象工事費の15%(上限10万円)を町内で買物ができる「よどりちゃん商品券」で助成します。

※ その工事に町内で生産または製材され町内製材業者より購入した木材を利用した場合は、購入費の30%(上限10万円)を加算します。(下表参照)

■対象工事の例  
・改築、増築工事や床、天井などの修繕工事  
・建具、畳、窓ガラス、サッシ等の工事

■申請条件  
以下のすべての条件を満たしている人は申請できません。  
①リフォーム工事を行う住宅に、現に居住していること、または新たに居住すること、または新たに居住すること、または新たに居住すること

※ 申請額が予算額に達した場合は、期間内であっても受付を終了します。(先着順)

・屋根、外壁、台所、浴室等水回りの改修工事 など

申請条件や対象工事の内容等についての詳細やご不明な点は、町役場まちづくり推進課までお問い合わせください。

申請用紙は、町役場まちづくり推進課・町商工大会にあります。また、町ホームページからダウンロードできます。

対象工事費	助成額	助成上限額
30万円未満	助成対象外	
30万円以上	対象工事費 × 15%	10万円を越える場合は10万円
木材加算	対象木材購入費用 × 30%	10万円を越える場合は10万円
合計		20万円

■申し込み・問い合わせ先  
町役場 まちづくり推進課  
(内線161)

5月5日(土)から11日(金)まで

## 児童福祉週間

あと一歩 力になるよ その思い (平成30年度 標語)

国では毎年5月5日の「子どもの日」から1週間を「児童福祉週間」としてしています。子どもたちがいきいきと、元気に幸せに育つためにはどうしたらいいのかをみんなで考え、このような考え方をたくさんの人に知ってもらうための1週間です。

すべての子どもが、夢と希望を持って個性豊かにたくましく育っていきけるような環境、社会をつくっていきましょう。

■問い合わせ先 町役場 福祉課(内線117)





# 税に関する

## お知らせ

■問い合わせ先

町役場 税務課

(内線1111~114)

### 軽自動車税の納期です

平成30年度軽自動車税の納期限は、5月15日(火)です。納期内に納めましょう。コンビニエンスストアでも納付できます。

□座振替を申し込みされている人は、納期限の5月15日(火)に振替します。納税証明書(継続検査用)は振替確認後にお送りします。なお、その間に納税証明書(継続検査用)が必要な場合は、車検証と引き落としされたことが確認できる預金通帳(写し可)等をお持ちのうえ、町役場税務課までお越しください。

### 公的年金からの町民税の特別徴収

4月1日現在において65歳以上の公的年金受給者で、前年中の年金所得に係る町民税が課税され、介護保険料が公的年金から特別徴収(引き落とし)されている人が対象となります。

なお、年金からの特別徴収の対象となる

るのは公的年金等に係る所得についてのみで、それ以外の所得に係る税額については、年金から特別徴収されません。公的年金以外に給与所得や事業所得等を有する場合は、それぞれの所得について給与からの特別徴収または普通徴収により納税していただくこととなります。

公的年金から特別徴収をする税額は、6月中旬に送付する予定の平成30年度町民税納税通知書の中でお知らせします。

### 原動機付自転車等の登録について

最近、インターネットなどを利用して原動機付自転車等を個人で直接売買等することが多くなっています。売買等の際には「必要な書類が整っているのか」「必要な手続きが完了しているのか」を確認するようにしてください。

#### ■他の人から譲渡される場合

他の人から譲渡された原動機付自転車等を、本町で登録(標識の交付)する場合は、登録する人の印鑑、廃車証明書および譲渡証明書が必要です。前所有者から車両とともに廃車証明書および譲渡証明書を受け取るようにしてください。


#### ■他の人に譲渡する場合

他の人に原動機付自転車等を譲渡する場合は、まず町役場税務課で廃車手続き(標識を返納)をして、廃車証明書の交付

を受け、車両および譲渡証明書とともに次の所有者に渡してあげてください。(新たに車両を登録する場合に廃車証明書および譲渡証明書が必要です。)

また、廃車手続きを忘れていると、その車両にかかる軽自動車税は前の所有者に課税されることとなりますのでご注意ください。

#### ■原動機付自転車等の手続きについて

車種	手続きをするところ	持ち物
原動機付自転車 (125cc以下) 農耕作業用自動車 小型特殊自動車 ミニカー	町役場 税務課 	○登録時(譲渡されたとき) 印鑑・廃車証明書・譲渡証明書 ○廃車時(譲渡するとき) 印鑑・標識 ※ 同居家族以外の場合、委任状が必要です。
二輪車 (125cc超250cc以下)	奈良県軽自動車協会 ☎0743-58-3700	左記にお問い合わせください。 
二輪小型自動車 (250cc超)	近畿運輸局 奈良運輸支局 ☎050-5540-2063	
軽三輪車 軽四輪車	軽自動車検査協会 奈良事務所 ☎050-3816-1845	

### 善意銀行だより

今回、次のみなさまから善意が寄せられました。

- 社会福祉のため 車イス2台  
吉村 英雄 様 (口検垣本)
- 社会福祉のため 25,207円  
匿名

ありがとうございました。  
有意義に使わせていただきます。

町社会福祉協議会



### 大淀町ふるさと応援寄附金について

3月中に次のみなさまから寄附をいただきました。

- 匿名 300,000円
- 匿名 3,000円
- 他5名様

みなさまの熱い想いを実現できるように、大切に活用させていただきます。

今後も変わらぬ応援をお願いいたします。



# 介護保険 だより

## 第7期介護保険事業計画期間中の介護保険料について

町では、これまで国の示す基準所得段階(9段階)により保険料を設定していましたが、低所得者の保険料負担に配慮しつつ、被保険者の費用負担能力に応じた保険料となるよう保険料段階を多段階化(9段階から11段階へ多段階化)しました。



### ■第7期介護保険事業期間(平成30～32年度)中の介護保険料

保険料月額基準額		6,500円
所得段階	保険料額(年額)	対象者
第1段階	35,100円	生活保護被保護者・非課税世帯 合計所得金額等80万以下
第2段階	58,500円	非課税世帯 合計所得金額等80万円超120万円以下
第3段階	58,500円	非課税世帯 合計所得金額等120万円超
第4段階	70,200円	課税世帯・本人非課税 合計所得金額等80万円以下
第5段階	78,000円	課税世帯・本人非課税 合計所得金額等80万円超
第6段階	92,040円	本人課税 合計所得金額80万円未満
第7段階	93,600円	本人課税 合計所得金額80万円以上120万円未満
第8段階	101,400円	本人課税 合計所得金額120万円以上200万円未満
第9段階	117,000円	本人課税 合計所得金額200万円以上300万円未満
第10段階	132,600円	本人課税 合計所得金額300万円以上470万円未満
第11段階	148,200円	本人課税 合計所得金額470万円以上

※ 詳しくは、今月号の広報折込「大淀町第7期介護保険事業計画及び高齢者福祉計画」をご覧ください。

■問い合わせ先 町役場 長寿介護課(内線 133)

## いきいきふれあい教室 第1クール 参加者募集

「いきいきふれあい教室」とは、いつまでも住み慣れた地域でいきいきとした日常生活が過ごせるように、体操やレクリエーション等を取り入れた介護予防とふれあいを通じて交流を広げる場です。

町介護予防リーダースマイルのメンバーと一緒に、みんなで体操やレクリエーションを楽しみましょう!



- 日 時 6月1日(金)～7月6日(金)  
毎週金曜日(計6回)  
午後1時30分～午後2時30分
- 場 所 町役場3階 301会議室
- 参加費 無料
- 対象者 65歳以上の町内在住の人
- 定 員 20人(先着順)
- 持ち物 水筒(飲み物)・タオル  
※ 運動靴を履いてきてください。
- 申込締切 5月25日(金)
- 申し込み・問い合わせ先
  - ・町役場 長寿介護課(内線 134)
  - ・町地域包括支援センター ☎ 0747-52-7760

## 国民年金

### 退職(失業)による 特例免除制度

平成30年4月分から平成31年3月分までの国民年金保険料は、月額16,340円です。保険料は、日本年金機構から送付される納付書により、金融機関・郵便局・コンビニエンスストアで納めることができます。また、クレジットカードによる納付や口座振替もあります。

経済的な理由等で保険料を納めることが困難な場合は、申請によって保険料の納付を免除される制度があります。特例免除制度は、失業日(退職日の翌日)が属する年の翌々年6月までの期間、利用することができます。通常、保険料が免除されるためには、申請者本人・配偶者・世帯主の所得が基準の範囲内である必要がありますが、特例免除では、審査の対象となる申請者本人の所得を除外して審査を行います。

特例免除制度を申請される場合は、雇用保険受給資格者証や雇用保険被保険者離職票等の公的機関の証明書の写しを添付してください。



- 問い合わせ先
  - ・町役場 人権住民課(内線 123)
  - ・大和高田年金事務所 ☎ 0745-22-3531

# 浄化槽設置補助のお知らせ

町では、水洗化による快適で衛生的な生活と、周囲の水環境を保全することを目的として「合併処理浄化槽」を新しく設置される人に、補助金を交付しています。生活排水の浄化を図り、河川などの水質汚濁を防止するため、ぜひこの補助金制度をご活用ください。新年度は4月から受付を開始していますが、補助枠に限りがありますので、合併浄化槽の設置を検討されている人は、早めにご相談ください。

なお、既設単独浄化槽の撤去費用の一部についても補助金が交付されますので、あわせてご活用ください。

**補助対象地域** ※ 下記地域以外については、町役場環境整備課までお問い合わせください。

公共下水道事業の計画区域以外の区域	公共下水道事業の計画区域で認可を受けていない区域
持尾・矢走・岩壺・鉾立・大岩・田口・畑屋(の一部)・佐名伝(の一部)・薬水・今木・西増・中増	比叢・馬佐(の一部)・奥越部・芦原・金吾町・増口(の一部)・北六田(の一部)・下淵(の一部)・越部(の一部)
<b>公共下水道事業の認可区域内であっても、しばらく整備が見込まれない区域</b>	
桧垣本(の一部)	

**補助金額** ※ 人槽別に次の額となります。

人槽区分	限度額			専用住宅の人槽算定基準
	通常型	高度処理型		
		窒素またはリン除去型	窒素およびリン除去型	
5人槽	332,000円	444,000円	528,000円	建築物の延べ面積が130㎡以下のもの
7人槽	414,000円	486,000円	693,000円	建築物の延べ面積が130㎡を超えるもの
10人槽	548,000円	576,000円	963,000円	二世帯住宅・台所および風呂が2か所以上あるもの
<b>単独浄化槽撤去</b>	90,000円	合併処理浄化槽への転換に伴う既設単独浄化槽の撤去に限ります。		
<b>水洗便所改造助成金制度</b>	100,000円	既設のくみ取り便所(し尿浄化槽による水洗便所を含む)を水洗便所に改造しようとする人に対して、その費用の一部を助成する制度です。		

■問い合わせ先 町役場 環境整備課(内線136)

## 平成30年度 工業統計調査を実施

### ○調査実施日は6月1日です

経済産業省(奈良県・大淀町)では、工業統計調査を平成30年6月1日現在で実施します。

調査は、製造業を営む事業所を対象に1年間の生産活動に伴う製造品の出荷額、原材料使用額などを調査し、製造業の実態を明らかにすることを目的としています。

### ○調査へのご協力をお願いします

調査対象となる製造事業所には、5月中旬から6月にかけて、調査票を統計調査員が持って伺うするか、国から直接郵送で届きますので、ご協力をお願いします。

■問い合わせ先  
町役場 企画政策課  
(内線221)



## 特定計量器の定期検査

商店・生産農家・薬局などで物品の売買・取引に使用する計量器(はかり)、病院・学校などの健康診断で使用される体重計は、2年に1回の検査を受けるよう義務づけられています。(未受験や不合格になった計量器は取引や証明に使用できません。)

奈良県産業振興総合センター計量検定室が、下記のとおり定期検査を実施しますので、該当する計量器を使用している場合は必ず検査を受けてください。

### ■日時・場所

- 6月18日(月) 午前10時～午後3時  
運搬が困難なはかりの所在場所
- 6月19日(火)・20日(水)  
午前10時～正午・午後1時～午後3時  
町役場 庁舎西側駐車場

### ■費用

計量器の種類や能力に応じて1台500円～2,200円程度の手数料が必要です。

### ■問い合わせ先

- ・町役場 まちづくり推進課(内線161)
- ・奈良県産業振興総合センター計量検定室  
☎ 0742-30-4705



# 狂犬病予防注射のお知らせ

5月15日(火)から5月18日(金)までの4日間、町内を巡回して狂犬病の予防注射を実施します。お近くの会場に犬を連れてきてください。

## 集合予防注射料金 3,200円

(内訳) ○注射手数料 2,650円  
○注射済票交付手数料 550円  
釣り銭のいらないよう、ご協力をお願いします。

※ 集合注射の場合は、住所地の集合会場以外で予防注射を受けることはできません。



## ◆注意事項

- ①集合注射会場には、犬を十分に制御できる人がお連れください。
- ②首輪・くさり等は確実に安全なものにしてください。
- ③咬傷を与える恐れのある犬については、口輪をはめる等の適切な処置をされたうえ、会場にお連れください。
- ④飼い犬の健康状態に不安のある人は、注射前に必ず獣医師にご相談ください。

※ この集合注射を受けることができない場合は、最寄りの動物病院でお受けください。その際、必ず通知はがきをお持ちください。なお、動物病院では、集合注射料金と注射料金が異なる場合があります。

※ 新規登録(未登録)は、別途3,000円(新規登録手数料)が必要です。

■問い合わせ先 町役場 環境整備課(内線136)

## ◆日程表

	日時	場所
5月15日(火)	9:30~ 9:50	中増老人憩の家
	10:00~10:10	西増老人憩の家
	10:20~10:30	増口コミュニティセンター
	10:40~10:50	旭ヶ丘総合センター
	11:00~11:10	上比曽老人憩の家
	11:20~11:45	北野東公民館
	13:30~13:50	北野区駐車場(肉の八宝前)
	14:00~14:10	北野南公民館
	14:20~14:40	北野西公民館
	14:50~15:10	北六田 JA 葬祭センター倉庫前
5月16日(水)	9:20~ 9:30	新野公民館
	9:40~10:00	馬佐公民館
	10:10~10:30	中越部老人憩の家
	10:40~11:00	口越部老人憩の家
	11:10~11:40	南大和(桜公園前)
	13:30~13:50	町公民館南大和分館
	14:00~14:10	金吾町(小金吾碑前)
14:20~14:40	吉野平公民館	
5月17日(木)	9:20~ 9:50	町公民館 花吉野ガーデンヒルズ分館
	10:00~10:20	薬水コミュニティセンター
	10:30~10:50	今木公民館
	11:00~11:10	岩壺大日寺下付近
	11:20~11:40	車坂(美吉野台入口)
	13:30~14:00	西町六丁目公民館
5月18日(金)	14:10~14:40	佐名伝公民館
	9:20~ 9:50	下湊(南都食糧前)
	10:00~10:20	北町三丁目集会所
	10:30~10:40	北町学園前集会所
	10:50~11:10	下湊商工会館
	11:20~11:40	町役場消防車庫前
	13:30~14:00	大淀中央公民館
14:10~14:40	大淀消防署前	

## 全国版救急受診アプリ Q助

総務省消防庁では、住民の緊急度判定を支援し、利用できる医療機関や受診手段の情報を提供するため、緊急度判定プロトコル ver.2(家庭自己判断)をもとに、全国版救急受診アプリ「Q助(きゅーすけ)」を作成しました。

症状の緊急度を素早く判定し、救急車を呼ぶ目安にするために、ぜひご利用ください。詳しくは、総務省消防庁のホームページ(「Q助」で検索)をご覧ください。

### ■問い合わせ先

奈良県広域消防組合 大淀消防署  
救急課 ☎ 0747-52-1199



## マイナンバーカード 休日臨時交付窓口開設(予約制)

5月12日(土)・27日(日)、  
6月9日(土)・24日(日)  
各日 午前8時30分~正午

窓口にお越しになる日の直前の金曜日の午前中までに、町役場人権住民課までご連絡ください。予約がない日は、窓口を開設しませんのでご注意ください。

### ■問い合わせ先

町役場 人権住民課(内線121)

## おおよど遺産(2017年度)が選定されました



▲オンリーワン!の狛犬 天髪神社  
(本町持尾/名所遺産)

3月31日(土)、大淀町の魅力的ある地域遺産のなかから、2017年度のおおよど遺産が選定されました。名所遺産4件、民俗遺産各4件、もの遺産6件、近現代遺産3件、景観遺産2件(わざ遺産1件を含む)と、西は佐名伝から東は中増まで、いずれも個性派ぞろいの19件です。おおよど遺産は、2016年度選定分とあわせて合計39件となりました。

2017年度おおよど遺産は、パンフレットでも紹介しています。パンフレットは、町文化会館の窓口などで配布しています。部数が限られていますので、1人1冊限りで早めにお問い合わせください。なお、パンフレットは町ホームページからもダウンロードできますので、こちらもご活用ください。

### 2017年度おおよど遺産(大淀町選定地域遺産)リスト一覧

No.	名称	分類	地域	選定年月日	備考
21	ほとけの心とやさしい言葉 花岡大学の童話作品	もの遺産	佐名伝	2018年 3月31日	大淀町各区・ 自治会推薦分
22	氏神さんに祈る日々 戦勝祈願の絵馬	近現代遺産	薬水	2018年 3月31日	大淀町各区・ 自治会推薦分
23	こもればはふるさとの灯 車坂古道	名所遺産	今木 下澗	2018年 3月31日	大淀町地域遺産 会議推薦分
24	近代化を支えた和漢薬 大岩の薬業遺産	近現代遺産	大岩	2018年 3月31日	大淀町地域遺産 会議推薦分
25	古風な宮座の神事 天髪王神社のトヤワタシ	民俗遺産	矢走	2018年 3月31日	大淀町各区・ 自治会推薦分
26	オンリーワン!の狛犬 天髪神社	名所遺産	持尾	2018年 3月31日	大淀町各区・ 自治会推薦分
27	鐘の音色は姫の声 正覚寺の梵鐘	もの遺産	芦原	2018年 3月31日	大淀町地域遺産 会議推薦分
28	500年続く龍神さまの記憶 畑屋の湯釜	もの遺産	畑屋	2018年 3月31日	大淀町地域遺産 会議推薦分
29	うったきさんへ牛つれて 牛滝まつり	民俗遺産	馬佐	2018年 3月31日	大淀町各区・ 自治会推薦分
30	みこしに乗って夏祭り 水神祭	民俗遺産	下澗	2018年 3月31日	大淀町各区・ 自治会推薦分
31	弥生人が入っています 常門遺跡の壺	もの遺産	越部	2018年 3月31日	大淀町地域遺産 会議推薦分
32	のぞいてびっくり 榎ヶ峯の古墳群	名所遺産	新野	2018年 3月31日	大淀町各区・ 自治会推薦分
33	北六田創村物語 毘沙門講の古文書	もの遺産	北六田	2018年 3月31日	大淀町各区・ 自治会推薦分
34	吉野の原風景がみえる 岸田日出男の遺したもの	近現代遺産	北六田	2018年 3月31日	大淀町地域遺産 会議推薦分
35	伊勢と和歌山をつなぐ道 伊勢南街道のまちなみ	景観遺産	増口	2018年 3月31日	大淀町各区・ 自治会推薦分
36	あの山のむこうに伊勢がある 高見地蔵	名所遺産	西増	2018年 3月31日	大淀町地域遺産 会議推薦分
37	お伊勢さんのおかげです おかげ灯籠	民俗遺産	中増	2018年 3月31日	大淀町各区・ 自治会推薦分
38	目で見る阿弥陀さんの世界 観経曼荼羅	もの遺産	中増	2018年 3月31日	大淀町各区・ 自治会推薦分
39	受け継がれる伝統の技と志 茶の里・増	わざ・景観 遺産	中増 増口	2018年 3月31日	大淀町各区・ 自治会推薦分

## まちの話題

### 元気に楽しくふれあい

#### 第11回大淀町議長杯パークゴルフ大会

第11回大淀町議長杯パークゴルフ大会が、3月27日(火)におおよどパークゴルフ場(大岩)で開催されました。この大会は、町民のみなさんの健康増進とスポーツの振興を目的として行われたもので、55人が参加して交流を深めました。



#### ◆主な結果

##### 【男性の部】

優勝 中 清隆  
準優勝 庄司健之助  
第3位 根木 新二

##### 【女性の部】

優勝 扇谷 英子  
準優勝 井本ナツ子  
第3位 田中 明美

## スポーツで深める交流

### 第2回大淀町綱引き大会

町スポーツ推進委員主催・町体育協会共催の第2回大淀町綱引き大会が、3月18日(日)に町平畑運動公園サッカー場で開催されました。

今大会は、一般男性の部6チーム、一般男女混合の部2チームが参加し、大会を通じて交流と親睦を深めました。

当日は、どのチームも力いっぱい綱を引き合い、青空の下、熱戦が繰り広げられました。

#### ◆主な結果(敬称略)

##### 【一般男性の部】

優勝 土田チーム  
準優勝 淀消No.7  
第3位 東部体育協会

##### 【一般男女混合の部】

優勝 北町体育協会  
準優勝 南都せんとくんチーム



▲土田チーム



▲北町体育協会

## 県大会出場チームが決定 町スポーツ少年団 春季軟式野球大会

町スポーツ少年団主催の春季軟式野球大会が、4月1日(日)に大淀旭ヶ丘運動場で開催されました。当日は、晴れ渡った青空の下で3チームがリーグ戦形式により白熱した試合を繰り広げ、熱戦の結果、桜ヶ丘BBスポーツ少年団が優勝を飾りました。桜ヶ丘BBスポーツ少年団は、5月末から開催される県大会に出場されます。

#### ◆大会結果

優勝 桜ヶ丘BBスポーツ少年団  
準優勝 花吉野スポーツ少年団  
第3位 中西増スポーツ少年団



▲優勝した桜ヶ丘BBスポーツ少年団

#### 桜ヶ丘BBスポーツ少年団

##### 主将 矢野 翔大くんのコメント

今日は優勝できてうれしかったです。県大会でも優勝します！

## 社会福祉のために

### 吉村 英雄さんが車イスを寄贈

4月17日(火)、吉村英雄さん(口桧垣本)が町善意銀行に車イス2台を寄贈され、岡下町長(善意銀行頭取)から感謝状が贈られました。

元町職員である吉村さんは、自身の生活を支えてくれた町への恩返しと、町民のみなさんへの感謝の気持ちを込めて、定年を機に22年間、毎年車イスを寄贈されており、今回でのべ31台になりました。

吉村さんは、「誰かのお役に立てればと思って続けてまいりました。元気であれば、来年も寄贈できたらと思います。」と話してくれました。

今回寄贈された2台の車イスは、町善意銀行で貸し出しを行っています。町内在住で車イスを必要とされている人は、ぜひ一度善意銀行にご相談ください。



▲車イスが寄贈されました

#### ■問い合わせ先

町社会福祉協議会 ☎0747-52-1941

## 若葉に移りゆく梨の花 梨の花マルシェ2018

4月15日(日)に町福神中央公園において、梨の花マルシェ2018が開催されました。

この催しは、町の花である「梨の花」を愛でる文化を多くの人に広め、地域振興に寄与することを目的として、梨の花プロジェクト委員会の主催により開催されているものです。

4年目となる今回は、あいにくの雨でしたが音楽ライブが開かれたほか、手づくり作品のお店が並び、会場は多くの人でにぎわっていました。今年例年になく開花が早く、花に代わって若葉の梨の木となりました。残念ながら花はほとんど散ってしまいましたが、花を探しながら若葉の新緑にみなさん季節の移り変わりを感じていました。



▲会場の様子

## 安産の滝をご存じですか？ 「やまとの水」に認定されました

高取から大淀に抜ける古道(通称：大淀古道)にある安産の滝は、かつて貴族が飛鳥から吉野に入る道として最も古くに開けた道である大淀古道の大淀側の入り口付近にあり、夏は涼しく、清涼な空気に包まれています。

その安産の滝が、水周辺の景観が優れていると認められ、平成29年度に「やまとの水」に認定されました。「やまとの水」は、地域の人々に守られてきた水をより多くの人に親しんでいただくことを目的に奈良県が選定しており、県内では19市町村で36地点が選定されています。

現在、この安産の滝を含む大淀古道は、高取町と本町を結ぶハイキングコースとして多くの人に親しまれています。新緑とさわやかな風が心地よい季節に散策してみませんか？

※ 飲用に適しているわけではありません。



▲「やまとの水」に認定された安産の滝

## 第17期ちびっ子桧垣本座 座員募集

町にかつて存在した桧垣本猿楽は、世界無形遺産に承認された能楽のお囃子のルーツとされています。町ではこの桧垣本猿楽を伝承するため能楽プログラムを実施しており、「ちびっ子桧垣本座」はその一つです。

謡や舞、笛、小鼓、大鼓、太鼓を楽しくおけいこしませんか？イベントへの参加や発表会もあります。

※ 「第17期ちびっ子桧垣本座」は、宝くじの助成金で実施します。

- 募集人数 3歳児(保育所・幼稚園)～小学6年生の児童 先着20人
- 実施期間 6月～平成31年3月
- 実施日時 原則として第2・第4月曜日  
午後5時30分～午後7時30分
- 受講料 無料
- 実施場所 町役場3階
- 講師 能楽協会大阪支部に所属する能楽師
- 監修 大倉源次郎師【人間国宝】  
(能楽小鼓方大倉流第16世宗家)
- 申込方法 5月11日(金)から6月8日(金)までに町文化会館へ電話で申し込んでください。  
※ 火曜日は休館日です。
- 申し込み・問い合わせ先  
町文化会館 ☎0747-54-2110

## Jアラートの全国一斉 情報伝達訓練を実施します

全国瞬時警報システム(Jアラート)から送られてくる国の緊急情報(武力攻撃や緊急地震速報など)を、防災行政無線(屋外拡声スピーカー)と半固定局を用いて、伝達訓練(放送試験)を全国一斉に実施します。みなさんのご理解とご協力をお願いします。

### ■日 時

5月16日(水) 午前11時ごろ

### ■試験内容

屋外拡声スピーカー(町内77か所)および、13の施設(小・中学校等)で試験放送が流れます。

### ■放送内容

～防災行政無線チャイム～

↓  
「これはJアラートのテストです」×3

↓  
～防災行政無線チャイム～



### ■問い合わせ先

町役場 安全対策推進室(内線207)

# Health Guide

## けんこうガイド

町保健センター ☎ 0747-52-9403  
 (健康増進課) FAX 0747-52-9404  
 町ホームページからも申し込みができます。  
 http://www.town.oyodo.lg.jp

保健センター

### 健康相談の目

6月7日(木)です。

- [乳幼児] 午前10時～午前11時  
 身体計測や、保健師・栄養士による健康や育児についての相談を行います。
- [成人] 午後2時～午後4時  
 尿検査・血圧測定・禁煙相談(要予約)・保健師や栄養士による健康についての相談を行います。

## 子育て

母子健康手帳は町保健センターで交付しています

母子健康手帳・妊婦健康診査補助券は町保健センターで交付しています。印鑑と妊婦のマイナンバーがわかるものを持ってきてください。

### ●子どもの健康診査・離乳食講座

	実施日・受付時間	対象
4 か月児健康診査	5月24日(木)・午後1時	H30. 1. 1～H30. 1.31生まれ
	6月25日(月)・午後1時	H30. 2. 1～H30. 2.28生まれ
10 か月児健康診査	5月24日(木)・午後0時45分	H29. 7. 1～H29. 7.31生まれ
	6月25日(月)・午後0時45分	H29. 8. 1～H29. 8.31生まれ
1歳6か月児健康診査	5月25日(金)・午後1時15分～午後2時	H28.10. 1～H28.11.30生まれ
3歳児健康診査	6月26日(火)・午後1時15分～午後2時	H26.11. 1～H26.12.31生まれ
モグモグ離乳食講座 (7か月児 2回食離乳食講座)	6月7日(木)・午前9時	H29.10. 1～H29.10.31生まれ

- ※1 対象児にはお知らせを送付します。 ※2 料金は無料で、場所は町保健センターです。  
 ※3 健康診査は受付順です。 ※4 4か月児・10か月児健康診査では、離乳食講座の実施があります。

### ●予防接種 ※ 下記日程はすべて予約制です。必ず接種の3日前までに町保健センターへ予約してください。

予防接種名	実施日・受付時間	対象児	
		今月通知する子	前の対象で受けていない子
B C G	5月14日(月) 5月15日(火) 5月16日(水) 5月17日(木) 5月28日(月) 6月4日(月)	H29.11.25～ H29.12.28生まれ	1歳未満の子
みずぼうそう		H29. 2.28～ H29. 3.28生まれ	1歳から3歳未満の子
不活化ポリオ			3種混合を接種し、不活化ポリオ(生・不活化あわせて、計4回)を規定回数終了していない子
麻疹 風しん 混合	①午前10時～ 午前10時30分 ②午後1時30分～ 午後2時	H29. 4.25～ H29. 5.28生まれ	1歳から2歳未満の子
			就学前の年長児
日本脳炎	①午前10時～ 午前10時30分 ②午後1時30分～ 午後2時	H27. 4.19～ H27. 5.28生まれ	7歳6か月未満の子
			<ul style="list-style-type: none"> <li>小学5年生～13歳未満の子</li> <li>高校2年生に相当する年齢以上20歳未満で、第2期の接種を受けていない人</li> </ul>

- ※1 今月通知対象児には予診票を送付します。 ※2 料金は無料で、場所は町保健センターです。

●転入された人は、以前に受けた予防接種の種類・回数等の連絡をお願いします。  
 (連絡がない場合は、予防接種の案内ができない場合があります。)

### ●教室 町保健センターに電話で申し込んでください。(町ホームページでも申し込みできます。)

教室	実施日時・場所	内容	対象
マタニティクラス(無料) 妊娠中のことや、出産・育児について、一緒に考えてみませんか? パパやご家族の人もぜひ一緒に参加してください。	5月29日(火) 午前9時30分～ 午後0時30分 町保健センター	<ul style="list-style-type: none"> <li>妊娠中の栄養について(講義)</li> <li>赤ちゃんとの生活について(講義)</li> <li>腰痛・肩こり予防について(講義)</li> </ul>	<ul style="list-style-type: none"> <li>妊娠5か月以上の人</li> <li>パパになる人</li> <li>家族の人</li> </ul>



# 成人

- **集団検診** 町保健センターに電話等で申し込んでください。要予約・先着順です。  
下記以外の日程・内容もあります。詳しい日程・内容は、町保健センターまで問い合わせてください。

検診・内容	実施日・受付時間	場 所	定員	対象・料金
胃がん検診 (胃バリウム検診) (胃部X線撮影・問診)	5月23日(水) 午前9時30分～午前11時	南大和公民館	40人	満40歳以上の町民 ※ 平成29年度に胃カメラ検診を受けていない人 【満40～64歳】 500円 【満65歳以上】 200円
	5月24日(木) 午前9時30分～午前11時	北野東公民館	40人	
	5月31日(木) 午前9時30分～正午	町保健センター	80人	
大腸がん検診 (便潜血検査・問診)	5月23日(水) 午前9時30分～午前11時	南大和公民館	40人	満40歳以上の町民 【満40～64歳】 200円 【満65歳以上】 100円
	5月24日(木) 午前9時30分～午前11時	北野東公民館	40人	

検診・内容	実施日・受付時間	対 象	場所・料金	定 員
肺がん検診 (胸部X線撮影・問診) 大腸がん検診 (便潜血検査・問診) 前立腺がん検診 (血液検査・問診) 肝炎ウイルス検診 (血液検査・問診)	5月31日(木) 午前9時30分～ 正午 ※ 胃がん検診と同時に 受診できます。 6月21日(木) 午後1時30分～ 午後3時15分 ※ 子宮頸がん検診と同 時に受診できます。	満40歳以上の町民 ※ 肺がん検診は喀痰検査が必要な場 合あり(別料金) ※ 前立腺がん検診は男性のみ ※ 肝炎ウイルス検診は以前に町で受 けた人以外	町保健センター 【満40～64歳】各200円 【満65歳以上】各100円	各80人
乳がん検診 (視診・触診・問診・ 乳房X線撮影)	5月22日～2月26日 毎週火・金曜日 (祝日・年末年始を除く)	満40歳以上の町民(女性) ※ 受診回数は2年度につき1回です。 平成29年度に受診した人は今年度は 対象になりません。	南奈良総合医療センター 【満40～49歳】1000円 【満50～64歳】900円 【満65歳以上】200円	火曜 4人 水曜 3人
子宮頸がん検診 (視診・内診・問診・ 子宮頸部細胞診)	6月21日(木) 午後1時30分～ 午後3時15分	満20歳以上の町民(女性) ※ 受診回数は2年度につき1回です。 平成29年度に受診した人は今年度は 対象になりません。	町保健センター 【満20～64歳】500円 【満65歳以上】200円	60人

- **個別検診** 医療機関で個別に受診するための受診票を発行しています。  
発行の申請は町保健センターに電話などで申し込んでください。

検診・内容	対 象	料 金	実施医療機関	実施期間
子宮頸がん検診 (視診・内診・問診・ 子宮頸部細胞診)	満20歳以上の町民(女性) ※ 平成29年度に受けていない人	〈頸部のみ〉 【満65歳未満】2,000円 【満65歳以上】500円 〈頸部・体部〉 【満65歳未満】3,500円 【満65歳以上】500円	県内の登録医療機関 ※ 希望の医療機関 が該当するか等、 詳しくはお問い合 わせください。	平成31年2月末まで ※ 医療機関の予約が 定員になり次第終了
乳がん検診 (乳房X線撮影・問診) ※ 視診・触診を実施する 医療機関もあります。	満40歳以上の町民(女性) ※ 平成29年度に受けていない人	【満40～49歳】1,000円 【満50～64歳】900円 【満65歳以上】200円	県内の契約医療機関 ※ 希望の医療機関 が該当するか等、 詳しくはお問い合 わせください。	
胃がん検診 (胃バリウム検診) (胃部X線撮影・問診)	満40歳以上の町民 ※ 平成29年度に胃カメラ検診を 受けていない人	【満65歳未満】2,000円 【満65歳以上】500円		
胃がん検診 (胃カメラ検診) (胃内視鏡検査・問診)	満50歳以上の町民 ※ 受診間隔は2年度に1回 ※ 平成29年度に胃カメラ検診 を受けていない人	【満65歳未満】2,500円 【満65歳以上】500円	・南奈良総合医療セ ンター ・榎本医院	

4月号の広報折り込みで、平成30年度の町保健事業予定(成人の検診、子どもの健康診査・予防接種・教室など)をお知らせしています。



5月31日は世界禁煙デーです。この機会に喫煙と健康について考えてみませんか？

喫煙は、がんや心疾患、脳血管疾患、慢性閉塞性肺疾患(COPD)の原因になるとともに、糖尿病や脂質異常症、歯周疾患を悪化させると言われています。

### 新型たばこの健康への影響

新型たばことは、電子たばこや加熱式たばこ(アイコスなど)を指します。加熱式たばこには葉たばこが使用されており、これまでの紙巻きたばこと同じく「たばこ事業法」に基づくたばこ製品として販売されています。新型たばこにはニコチンが含まれているため依存性があり、健康上のリスクがあります。

#### ■新型たばこに含まれる有害物質

電子たばこ	加熱式たばこ
<ul style="list-style-type: none"> <li>ホルムアルデヒド</li> <li>アセトアルデヒド</li> <li>アクロレイン</li> <li>ニコチン など</li> </ul>	<ul style="list-style-type: none"> <li>ニコチン</li> <li>タバコ特異的ニトロソアミン</li> <li>ベンゾピレン など</li> </ul>

新型たばこは、無害あるいは健康被害が少ないと言い切れるものではありません。

### 健康保険等を使った禁煙治療の流れ



#### ■12週間で5回の診察を受けます

- 初回診察では、はじめに喫煙状況などから健康保険等で治療が受けられるかをチェックします。
- 毎回の診察では、禁煙補助薬の処方を受けるほか、息に含まれる一酸化炭素濃度を測定したり、禁煙状況に応じて医師のアドバイスを受けることができます。

#### ■町内の禁煙支援医療機関

医療機関名	電話番号
みぞかみ内科	0747-64-8728
南和病院	0747-54-5800
南奈良総合医療センター	0747-54-5000

#### ■禁煙教室開催

禁煙を希望される人は、町保健センターへ申し込んでください。禁煙をサポートします。

実施日(午前10時~正午)	実施内容
5月20日(日)	禁煙方法について(講義) 個別相談
9月2日(日)	近況報告会
11月18日(日)	卒煙式

#### 禁煙者の声(40代男性)



20歳のころから吸い始め1日1箱から1箱半吸っていたが、36歳で禁煙。今でもイライラしたり、吸いたくなるが我慢して吸っていない。たばこを止めて、周りからも臭いと言われなくなったのが良かった。

#### 喫煙者の声(50代男性)



たばこはお金がかかるし、体に悪いと分かっても吸ってしまう。家では吸わないし、1か月ほど吸わないときもあるから、止められるだろうと思っている。でも、現在止められないのは自分の意志が弱いし、依存症になっていると思う。

■申し込み・問い合わせ先 町保健センター(健康増進課) ☎0747-52-9403

## 健康ウォーキング 参加者募集

自然や歴史に触れながら、おおよど元気アップセミナーのメンバーと一緒にウォーキングをしてみませんか。町文化財技師の松田氏による解説もあります。体調を整えて参加してください。

実施日・集合時間	集合場所	コース	持ち物
5月30日(水) 午前9時集合 ※ 荒天時は6月1日(金)に順延 ※ 午前11時解散予定	町役場	町役場-延命寺-吉野平公民館(トイレ)-観音寺-町役場 約4km	<ul style="list-style-type: none"> <li>保険証</li> <li>水分補給のためのお茶や水</li> </ul>
6月8日(金) 午前9時30分集合 ※ 荒天時は6月11日(月)に順延 ※ 午後1時15分散会予定	近鉄吉野駅	近鉄吉野駅-七曲り坂あじさい園-金峯山寺蔵王堂(トイレ)-勝手神社-桜本坊-五郎兵衛茶屋-如意輪寺(トイレ・昼食)-近鉄吉野駅 約9km	<ul style="list-style-type: none"> <li>雨具(天候が不安定な場合)</li> <li>昼食(吉野山方面のみ)</li> </ul>

健康ウォーキングに参加され、完歩されるとウォーキングポイントを付与しています。10ポイント貯まると、表彰状とがん検診(集団)無料受診券(胃・肺・大腸がん)をお渡ししています。

- 対象・定員 町民の人、各日先着50人
- 申込方法 町保健センターへ電話で申し込んでください。
- その他 当日の負傷等については主催者側で応急処置等は行いますが、その後の責任は一切負いませんのでご承知おきください。
- 申し込み・問い合わせ先 町保健センター(健康増進課) ☎0747-52-9403



# 子育てサークルちびっこランド

「お家でのお子さまとの関わり方」「食事について」「授乳」など、家庭での子育てについて相談がある場合は、自宅に訪問します。気軽に利用してください。

子育てを支援する町の事業で、延明保育園に委託して事業を実施しています。

- クラス ○赤ちゃんクラス(3か月～1歳3か月) 火曜日  
○ちびっこクラス(1歳3か月以上) 月曜日・水曜日
- 活動時間 月・火・水曜日 午前10時～午前11時30分
- 室内開放 月・火・水曜日 活動終了後～午後2時  
木・金曜日 午前10時～午後2時[11日(金)はお休み]
- あそびの森開放 月～金曜日 午前10時～午後2時
- 場所 地域子育て支援センター
- 持ち物 水筒・お手ふき・参加費(大人1人につき100円)
- 育児相談 育児相談は随時受付をしています。  
希望者は、延明保育園に直接申し込んでください。
- 問い合わせ先 ・延明保育園 ☎0747-52-0388  
・地域子育て支援センター ☎0747-53-0377

## 吉野ゆるマルシェ

- 日時 5月18日(金)  
午前11時～午後2時
- 開催4年目を迎えます♪いつもの地域子育て支援センターの雰囲気とはまた違い、かわいい雑貨やおいしいスイーツなど、いろいろなお店が出店☆  
どんなお店が並ぶかはその月によって変わるので、お楽しみに!

## ☆5月のスケジュール

月曜日	火曜日	水曜日
7日 ちびっこクラス 制作「母の日プレゼント」 母の日の記念にお花を作りましょう。 持ち物:はさみ・のり・ペン・タオル	8日 赤ちゃんクラス 制作「母の日プレゼント」 母の日の記念にお花を作りましょう。 持ち物:はさみ・のり・ペン・タオル 8日 プレママっこ(妊婦クラス) 助産師や先輩ママとの交流など	9日 2クラス合同 講演会 「今日から怒らないママになる方法」 子育てコーチングを使って、もっとスムーズに笑顔の子育てを始めましょう! 講師:川井 道子先生 参加費:200円
14日 ちびっこクラス サーキットあそび マットやトランポリンなどを使って行うサーキットあそび。走ったり登ったりさまざまな動きをしてたくさん体を動かしましょう。	15日 赤ちゃんクラス(要予約) これでいいの? 赤ちゃんの発達お悩み相談 寝返りやハイハイの促し方、離乳食の進め方、寝かしつけ方など、みなさんの悩みを聞いてお話しします。 講師:親子育士 西野 美佳さん	16日 ちびっこクラス ワイワイタイム「布オムツ・トイレトレーニングについて」 みんなで楽しくワイワイ意見交換しましょう!
21日 2クラス合同(要申し込み) 親子でフォトレッスン ママカメラマン・白川さんのレクチャー。 親子フォトも撮ってもらえます。 参加費:300円 持ち物:お持ちのカメラ	22日 赤ちゃんクラス 産後エクササイズ 産後の開いた骨盤を元に戻すエクササイズです。赤ちゃんと一緒にリラックスして体を伸ばしましょう! ※ 講師が指導します。	23日 ちびっこクラス 親子体操 親子で楽しく体を動かしましょう。 ※ 講師が指導します。 手作りおやつ「豆乳プリン」 持ち物:スプーン・おてふき・飲み物
28日 2クラス合同 おはなしの会 町立図書館でお話を聞きましょう! 時間:午前10時30分～午前11時 場所:町立図書館の中の部屋 参加費:無料	29日 ベビーマッサージ(要予約) 助産師が指導する教室です。 対象:生後3か月～1歳3か月 参加費:300円、2回目以降200円 持ち物:バスタオル1枚・タオル2枚・オムツなどその他必要なもの	30日 ちびっこクラス うんどうあそび いっぱい体を動かして遊びましょう! ※ 体操の先生が指導します。

# 町健康づくりセンター

(ミズノウエルネス大淀)

問い合わせ ☎ 0746-34-5501  
F A X 0746-34-5502

## 定期利用利用料金のご案内

利用期間	町内在住	町外在住
1か月	4,930円	5,300円
6か月	26,740円	29,150円
1年	49,370円	53,000円

## 春からはじめる健康づくり!

健康のため、運動を始めてみませんか?お客さまにあわせた運動メニューをご提案します。詳しくはお問い合わせください。

### ◇入会に必要なもの

通帳・銀行印・会費(2か月分の定期利用料)・健康診断書または医師の運動許可書(50歳以上の人)

### ◇開館時間

(月・水～土曜日)午前10時～午後10時  
(日曜日・祝日)午前10時～午後5時  
※ 毎週火曜日・年末年始は休館

# 図書館 インフォメーション

5月10日～16日の1週間は愛鳥週間です。愛鳥とは、鳥を手元においてかわいがるということではなく、自然の中で自由に飛び回る鳥を愛でるということです。忙しい日常の中、可愛らしい鳥の姿を見て、そのさえずりに耳を傾けば、ほっと一息、疲れた心が休まりますよ。

**開館情報**

日	月	火	水	木	金	土
		1	2	3	4	5
6	7	8	9	10	11	12
13	14	15	16	17	18	19
20	21	22	23	24	25	26
27	28	29	30	31	1	2

文化会館・図書館ともに休みの日  
 図書館が利用できない日



かかしのじいさんの仕事は、すずめが米を食べないように追っ払うこと。けれど、米の花や実を食べに来るすずめたちは、かかしのじいさんを慕ってますます集まってきます。いつしか、かかしのじいさんもすずめを待つようになってきます。そんなある日、お百姓さんがかすみ網をかけようとしているのを知ったかかしは…。お互いを思いやる気持ちが感動を呼ぶ絵本。

## 「かかしのじいさん」

文/深山 さくら 絵/黒井 健 佼成出版社



絵本作家のなかがわさんが、保護したカモの卵を孵化させて放鳥するまでのドキュメンタリー。田んぼの畔にあったカルガモの巣が、大雨の日に流され卵たちが散らばってしまいます。6つの卵を拾って家に持ち帰り、まずは冷えきっている卵たちを温めることに…。2羽が見せてくれたさまざま不思議、そして命のきらめきが伝わります。

## 「カモのきょうだい クリとゴマ」

作・絵/なかがわ ちひろ 写真/中村 玄 アリス館



幻の青いサギを追って行方知れずになった夫を待ちながら、鳥を商う「ことり屋」を営む女主人おけいは、突然店に現れた娘が鳥にまったく興味が無いにもかかわらず、紅雀・相思鳥・十姉妹と次々に求めていく様子を不審に思う。娘が鳥を買い続ける理由とは…？鳥にまつわる不思議な出来事と、その裏に隠された恋模様を描く連作時代小説。

## 「ことり屋おけい探鳥双紙」

著/梶 よう子 朝日新聞出版

## 人形劇公演のお知らせ

### ■日時

6月3日(日) 午前10時30分開演  
※開場は15分前、入場無料

### ■場所

町文化会館 ひだまりホール

### ■定員

先着100人(要申し込み・町内優先)

### ■演目

人形劇団どむならん  
『かっぱとてんぐとかみなりどん』  
作/かこ さとし

### ■申込方法

町立図書館のカウンター、または電話で受け付けています。

### ■申し込み・問い合わせ先

町立図書館 ☎0747-54-2120

## 第22回大淀町図書館まつり

『図書館から未来を創る <sup>たね</sup>種のふしぎ <sup>いのち</sup>命のふしぎ』をテーマに、ワークショップなど楽しいイベントが盛りだくさんです。

### ■日程

7月7日(土)・8日(日)

## おはなし会のご案内

### 5月のおはなし会

#### ●こどものためのおはなし会

5月12日(土) 午後2時30分～

5月20日(日) 午後3時～

#### ●大人のための朗読会 響

5月27日(日) 午後2時～

・『ヒバリ～99のなみだより～』

作/甲木 千絵

・『モモコとうさぎ』 作/大島 真寿美





ゆめのたね  
いっぱい

# きてみて！幼稚園



## おおよどとうぶようちえん

幼稚園大好き

先生大好き 友だち大好き

平成 30 年度がスタートしました。  
今年度も楽しく過ごしたいと思います。



入園式

【4月13日(金)】

新しいおともだちが入園♪

始業式  
【4月6日(金)】



新学期も子どもたちは  
元気いっぱいです☆



【4月10日(火)】

交通安全協議会婦人部のみなさん  
が園を訪問してくれました。



5月分

## わくわくルーム

幼稚園に親子で来て、同じくらいの年齢のお友  
だちと遊んで、楽しい時間を過ごしましょう♪

- 対象 就学前の乳幼児
- 内容 幼稚園見学・季節に応じた遊び
- 時間 午前 10 時～午前 11 時
- 申し込み 2 日前までに各幼稚園まで電話またはメールでお申し込みください。

### 町立大淀西部幼稚園

- 日時 5 月 22 日(火)・6 月 14 日(木)
- 場所 町立大淀西部幼稚園(大淀町今木 779-4)
- 問い合わせ先 ☎ 0745-67-1766  
✉ seibu-you@town.oyodo.lg.jp

### 町立大淀東部幼稚園

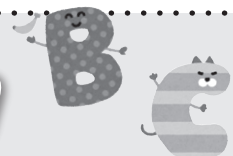
- 日時 5 月 10 日(木)・6 月 7 日(木)
- 場所 町立大淀東部幼稚園(大淀町中増 61-2)
- 問い合わせ先 ☎ 0746-32-0264  
✉ toubu-you@town.oyodo.lg.jp

☆両園ともに、園庭開放も行っています☆

毎週火曜日 午後 2 時～午後 3 時



# English Lesson



## 今月のフレーズ

feel blue  
悲しい

今月は色と感情に関するフレーズを紹介します。"feel blue"を直訳すると「青い気持ちになる」という意味です。会話では「切ない」や「悲しい」という気持ちを表します。

色を使った表現は他に、"see red"というものがあります。直訳は「赤を見る」ですが、会話では「怒る」という意味として使います。これらのフレーズを使うときは動詞である "feel" と "see" を主語や時制に合うように変える必要があります。

Choua



Hey, Teresa. How are you?  
ハイ、テレサ。調子はどう？

Teresa



Hi, Choua. Actually, I'm **feeling blue**.  
こんにちは、チャオ。実は、悲しいの。

Choua



Oh, no! What happened?  
え！どうしたの？

Teresa



I had a fight with my sister. Now, I feel  
bad about the things that I said.  
妹とけんかしちゃった。そのとき言った  
ことを後悔しているの。

Choua



I understand. Sometimes when  
you're **seeing red**, you say things  
that you don't really mean. It  
happens to the best of us.  
分かるわ。怒っていると本当に思っ  
ていないことも言うってしまうときもあ  
るよね。誰でもそういうときあるよ。

Teresa



Yeah. Thanks, I feel better now. I'll  
apologize to my sister.  
うん。ありがとう、気持ちが楽になった。  
妹に謝るわ。

## 公営住宅 入居者募集

平成30年8月入居の公営住宅  
新規入居者を募集します。

### ■募集予定住居

- ・北町 改良住宅(2戸予定)
- ・平畑 町営住宅(3戸予定)
- ・比曽 町営住宅(1戸予定)

### ■受付期間

6月11日(月)～15日(金)

### ■応募資格等

平成30年6月11日時点で1年  
以上町内に住所または勤務場  
所を有すること

※ 詳しくは、広報6月号にて  
お知らせします。

### ■問い合わせ先

町役場 人権施策推進室  
(内線127)

## 「高齢者の健康」 記念講演

平成30年度高齢者学級開講  
式・記念講演会を開催します。  
高齢者が健康に過ごすための心  
得や注意点などについてのお話  
です。となたでも参加できます。

### ■日時

5月17日(木)  
午後2時20分～

### ■場所

町文化会館 あらかしホール

### ■内容

- ・演題 「高齢者の健康」
- ・講師 溝上晴久先生

(みぞかみ内科 院長)

### ■料金

無料(申し込み不要)

### ■問い合わせ先

町教育委員会 社会教育課  
☎0747-52-1522  
(内線325)

## 町立図書館 アンケート調査結果

町立図書館では、アンケート  
調査を1月から2月10日(土)に  
かけて実施し、97人から回答を  
いただきました。

施設・サービス・蔵書等につ  
いてはおおむね満足している反  
面、新刊書の充実や発想を変  
えた図書館づくり等に対するご  
意見ご要望もありました。アン  
ケートにお答えいただきました  
みなさん、ご協力ありがとうございました。  
ございました。

これらの結果を踏まえ、町立  
図書館の利用者増加のため努力  
してまいります。アンケート結  
果の詳細は、町ホームページ、  
町文化会館・町立図書館・町中

央公民館等で公開しています。

### ■問い合わせ先

町立図書館  
☎0747-54-2120

## 県立大淀養護学校 見学会・体験学習

知的障がいのある幼児や児童  
の保護者等に対して、同校の教  
育についての理解と認識を深め  
ていただくために、見学会・体  
験学習等を行います。

### ■対象・日時

○小学部(見学会)

知的障がいのある幼児の保護  
者

・平成32年度就学予定

5月24日(木)

午前9時30分～正午

・平成31年度就学予定

5月25日(金)

午前9時30分～正午

○中学部(第1回体験学習)

知的障がいのある小学6年生

とその保護者、小学校教員等

6月6日(水)

午前9時30分～正午

### ■教育相談

お子さんの日常指導・教科指  
導等特別支援教育についての相  
談等がありましたら、事前に

## 相 談



### ▶人権相談

- 日時 午前9時～午後4時  
(土、日、祝日を除く毎日)
- 場所 大淀町役場
- 問い合わせ 大淀町役場人権施策推進室  
☎0747-52-5501

### ▶教育相談(予約が必要です)

- 日時 火～金曜日  
午前10時～午後4時
- 場所 大淀町適応指導教室
- 問い合わせ 大淀町適応指導教室  
☎0746-34-5016

### ▶心配ごとと合同相談

- 日時 毎月第2・第4水曜日  
午後1時～午後3時
- 場所 大淀町役場
- 問い合わせ 大淀町社会福祉協議会  
☎0747-52-1941

### ▶消費生活相談

- 日時 毎週木曜日  
午後1時～午後4時

- 場所 川上村役場
- 問い合わせ 川上村役場住民福祉課  
☎0746-32-0111

### ▶無料法律相談(予約が必要です)

- 日時 5月16日(木)  
午後1時～午後4時
- 場所 下市町役場
- 問い合わせ 下市町役場住民保険課  
☎0747-52-0001

- 日時 6月15日(金)  
午後1時～午後4時
- 場所 大淀町役場
- 問い合わせ 大淀町役場人権住民課  
☎0747-52-5501

- 日時 7月13日(金)  
午後1時～午後4時
- 場所 吉野町役場
- 問い合わせ 吉野町役場町民課  
☎0746-32-3081

### ▶住宅増改築相談

- 日時 6月16日(土)  
午前9時～午後4時
- 場所 大淀町中央公民館
- 問い合わせ 県建築協同組合中吉野支部  
☎0747-52-9971

### ▶無料交通事故相談

- 日時 毎月第2火曜日  
午前10時～午後3時
- 場所 大淀町役場
- 問い合わせ 県交通安全対策課  
☎0742-27-8731

### ▶児童相談

- 日時 6月1日(金)  
午前10時30分～午後4時
- 場所 吉野町健やか一番館4階
- 問い合わせ 高田こども家庭相談センター  
☎0745-22-6079

## 法テラス

身近な法的トラブルについてお  
気軽に問い合わせてください。  
解決に役立つ法制度や最適な相  
談機関を紹介します。

### ■問い合わせ

法テラス奈良 ☎050-3383-5450  
法テラス南和法律事務所  
(下淵やすらぎビル内)  
☎050-3383-0025

# ▶▶ Information ▶▶

## 電話番号案内

町 役 場	0747-52-5501
上 下 水 道 部	0747-52-0137
教 育 委 員 会	0747-52-1522
中 央 公 民 館	0747-52-1524
保 健 セ ン タ ー	0747-52-9403
児 童 セ ン タ ー	0747-52-8319
桜ヶ丘総合センター	0747-52-5402
旭ヶ丘総合センター	0746-32-5189
杉本記念文化センター	0746-32-2489
平 畑 体 育 館	0747-52-6234
文 化 会 館	0747-54-2110
図 書 館	0747-54-2120
南奈良総合医療センター	0747-54-5000
南和広域美化センター	0747-52-3253
社会福祉協議会	0747-52-1941
地域包括支援センター	0747-52-7760
大 淀 消 防 署	0747-52-1199
吉 野 警 察 署	0747-53-0110
吉野路大淀iセンター	0747-54-5361
健康づくりセンター	0746-34-5501
シルバー人材センター	0747-54-5522
ふれあい活動センター	0747-54-5533
パークゴルフ場	0745-67-0543

### ■対象

5月24日(木)  
午前9時〜正午

### ■日 時

肢体不自由教育部門と病弱教育部門の教育課程および学習内容等について、同校の教育への理解を深めていただくことを目的に学校見学会を行います。

## 県立明日香養護学校 学校見学会

奈良県立大淀養護学校  
大淀町下刈414-1  
☎0747-52-7655

お申し込みのうえご利用ください。日時等を調整します。

### ■申し込み・問い合わせ先

☎0744-54-3380

### ■申し込み・問い合わせ先

奈良県立明日香養護学校  
高市郡明日香村川原410

特別支援教育等に関する教育相談に応じています。詳しくはお問い合わせください。

### ■教育相談

県内に在住する病弱教育対象の生徒の保護者および中学校の病弱教育担当者等

### ※ 在宅訪問教育は県内全域が対象になります。

・県内に在住する病弱教育対象の生徒の保護者および中学校の特別支援学級担当者等、通園施設等の職員

### ※ 在宅訪問教育は県内全域が対象になります。

・同校校区(大淀町含む)に在住し、主に肢体不自由を有する幼児児童生徒の保護者および保育所・幼稚園・小学校・中学校の特別支援学級担当者等、通園施設等の職員

## 人権擁護委員の日 特設人権相談

人権擁護委員の日である6月1日に、特設人権相談窓口を開設します。

### ■日 時

6月1日(金)

午前10時〜午後3時

### ■場 所

町役場1階 相談コーナー

### ■問い合わせ先

町人権擁護委員

(町役場 人権施策推進室)

(内線127)



## 人権擁護委員の日

人権コラム  
Vol.105

人権擁護委員制度をご存じですか? 6月1日は、人権擁護委員法が施行された日です。昭和23年に政令に基づいて人権擁護委員制度が設けられ、翌24年6月1日に人権擁護委員法が施行されました。これにより、地域住民の中にあつて国民の基本的人権を擁護する機関である人権擁護委員制度が誕生しました。

近年、いじめや児童虐待、インターネット上の誹謗中傷といった人権問題に加え、特定の民族や国籍の人々を排除する差別的言動、障がいのある人に対する偏見や差別意識など人権問題は多様化しており、社会的な関心を集めています。

また、今年是世界人権宣言が国連で採択されてから70年の節目の年でもあります。法務省では、平成30年の啓発活動重点目標を「みんなで築こう人権の世紀〜考えよう相手の気持ち、未来へつなげよう、違いを認め合おう心〜と定めています。21世紀が「人権の世紀」であり、一人ひとりが人権を尊重することの重要性を正しく認識し、相手の気持ちを考えることの大切さを訴え、未来へつなげていくための啓発活動を展開しています。町でも、上記のとおり「人権擁護の日」特設人権相談を実施しますので、ご来庁ください。

## てんいち先生



# MY TOWN OYODO

## 大淀町民憲章(平成3年11月1日制定)

わたくしたちは、吉野の、川と緑の恵みを守り、豊かな文化と活力ある南和の中核都市をめざし、この憲章を制定します。

- 1. わたくしたちは、緑と水と心のきれいな町をつくります。
- 1. わたくしたちは、互いに人権を尊び、共に生きるあたたかい町をつくります。
- 1. わたくしたちは、すぐれた郷土を愛し、文化と教養の香りたかい町をつくります。
- 1. わたくしたちは、スポーツに親しみ、健康で仕事に励む活気ある町をつくります。
- 1. わたくしたちは、老人を敬い、子どもの夢を育て、生きがいのある町をつくります。



花

梨花



木

アラカシ

## 人のうごき

平成30年3月31日現在

- 人口 17,911人 (-70)  
男 8,559人 (-30)  
女 9,352人 (-40)
- 世帯数 7,410 (± 0)  
( ) 内は前月との比較

## ほっぴい あまいる



むろが つむぎ  
室賀 紬響 ちゃん  
(平成29年10月3日生まれ)

パパ・ママからのコメント  
お姉ちゃん・お兄ちゃんと  
きょうだいいつまでも仲良くね  
(北野)



このコーナーの「すまいる」の写真を  
お待ちしております。申し込みは、町  
役場企画政策課まで。

# 広告

# 広告

# 広告

広告は、町の新たな財源の創出を図るために掲載しています。みなさまのご理解とご協力をお願いします。



この広報紙は、再生紙を使用しています。

古紙配合率100%再生紙を使用しています