

まちの情報紙・広報

# おおよど

## 大淀病院看護師募集！！

～地域医療にあなたの力を～



3

Community information of Oyodo  
2007 March No.407

### Contents

後期高齢者医療制度 .....	2
榎ヶ峯古墳が町指定文化遺産に ...	4
おおよど歴史物語 9 .....	5
図書館インフォメーション .....	6
けんこうガイド .....	7
ゴルフ場水質検査結果報告 .....	10
人権コラム .....	11
看護師募集 .....	15

# 安定した高齢者医療制度をめざして

平成20年4月 現在の老人保健制度が  
『後期高齢者医療制度』に変わります。



教えて！  
高齢者の医療制度はどうなるの？

## Q どうして新しい医療制度が必要なの？

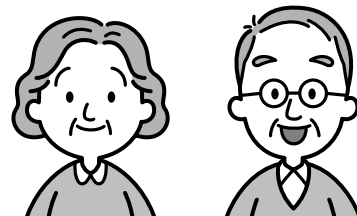
- A 急速な高齢化にともなって老人医療費が増大しています。特に、現行の老人保健制度では高齢者世代と現役世代の負担割合について不公平が指摘されています。  
そのため、高齢者世代と現役世代の負担を明確化して、公平で分かりやすい制度が必要になっています。

## Q 後期高齢者医療制度って何？

- A 老人保健制度が廃止されて、後期高齢者の人を対象にした新しい医療制度が、平成20年4月1日からスタートします。

## Q 後期高齢者とは？

- A 75歳以上の人を後期高齢者といいます。  
65歳以上74歳までの人で、一定程度の障害を持つと認定を受けた人も含みます。



## Q 老人保健制度って？

- A 今、75歳以上の後期高齢者の人は各々の医療保険(国民健康保険、政府管掌保険、健康保険組合など)に加入しながら、市町村が運営する老人保健制度にも加入し、医療給付を受けています。



## Q 運営する保険者(運営主体)はどこになるの？

- A 老人保健制度では、市町村が保険者として運営しています。  
後期高齢者医療制度では、都道府県単位で全市町村が加入する広域連合が運営主体となります。  
現在、奈良県県下全市町村が加入する広域連合の設立に向けて手続きを行っています。

## Q いったいどう変わるの？ 被保険者(対象者)はどうなるの？

- A 後期高齢者の人は、平成20年3月末で各々の医療保険(国民健康保険、政府管掌保険、健康保険組合など)の資格がなくなります。平成20年4月1日からは、一人ひとりが後期高齢者医療制度に加入して、被保険者となって保険料を納めることになります。

## Q 医療機関等での受診時の自己負担(患者負担)はどうなるの？

- A 現行の老人保健制度と同じで医療費の1割です。(現役なみ所得者は3割です。)

## Q 運営の財源は、いったいどうなるの？

- A 財源構成は、①自己負担(患者負担)を除き、②公費負担が約5割、③75歳以上の被保険者(後期高齢者医療保険加入者)の保険料が約1割のほか、④現役世代からの支援金(74歳までの各医療保険の被保険者保険料)が約4割です。

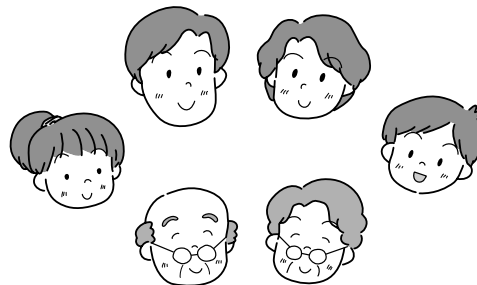
自己負担  
(患者負担)

公費(約5割)

(国:都道府県:市町村=4:1:1)

75歳以上の被保険者  
(約1割)

現役世代からの支援  
(74歳までの各医療保険の被保険者)約4割)



## Q 一番心配な保険料はどうなるの？

- A 保険料は奈良県内で統一されます。具体的な保険料の算定方法については、奈良県後期高齢者医療広域連合で決定されます。納付の方法は介護保険料のように、納付書による普通納付と年金からの天引きによる特別納付の2通りです。低所得者の人などには保険料の軽減措置が行われる予定です。詳細が決まりましたらお知らせしますので、もうしばらくお待ちください。

問い合わせ 奈良県後期高齢者医療広域連合設立準備委員会事務局 ☎0744-29-8430  
町役場ほけん課

## 貴重な文化財を後世まで！ 榎ヶ峯古墳が町指定文化財に

新野にある榎ヶ峯古墳が今年1月、大淀町で7番目の町指定文化財(史跡)に指定されました。

榎ヶ峯古墳(榎ヶ峯1号墳)は、昭和7(1932)年に、「玄室内に石棚のある古墳」として論文で報告されて以来、奈良県内にある特異な古墳の一つとして知られてきました。

指定にあたっては、町文化財保護審議会をはじめ、専門家の意見も参考に審議が行われました。



石室内(中央に石棚が見えます)



榎ヶ峯古墳

榎ヶ峯古墳は、標高約210mの丘陵上にあります。墳丘直径約11m、高さ約2.5mの円墳と推定されます。埋葬施設は、付近でとれる板石を組み合わせた横穴式石室で、南側に開口しています。

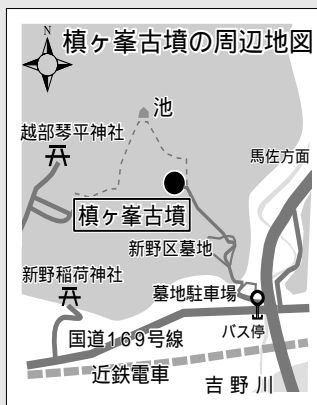
玄室(墓室)は幅1.7m、長さ1.65m以上(推定2.8m)、羨道(墓室にいたる通路)はすでに一部削平をうけていますが、長さ3.7m以上をはかります。

玄室内には、奥壁側に厚さ約10cmの板石を用いた棚状の構造物(石棚)を設けています。また、玄室と羨道の間、玄関状の空間(玄室前道部)を有する可能性も指摘されています。これらは、和歌山県の紀ノ川下流域に多く分布する岩橋型石室の特徴です。

奈良県内では、平群町三里古墳、下市町岡峯古墳(ともに奈良県指定文化財)とならぶ数少ない貴重な例です。

榎ヶ峯古墳は、紀ノ川下流域を本拠とした大豪族の紀氏の影響が、古墳時代の吉野地域にもおよんでいたことを知る手がかりとして歴史的な重要性をもっています。

これからも本町が誇る文化財のひとつとして、大切にしていきたいと思います。



榎ヶ峯古墳へは...  
奈良交通バス「馬佐口」下車。交差点の北側に道標があります。新野区の共同墓地を抜け、10分ほど急な坂道を登ったところにあります。

## みんなで手作りうどんに挑戦！ おおよどチャレンジクラブ



2月3日、町中央公民館でおおよどチャレンジクラブ主催、「うどんの手づくり体験」が行われ、町内の小学生と保護者およそ50人が参加しました。

おおよどチャレンジクラブは、子どもの居場所づくり事業の一環として、地域の大人を指導者に、体験学習や交流活動を行っています。

参加した子どもたちは、友だち同士で、作業を確認しあいながら、材料をこね、生地をのばし、包丁で切って麺を作っていました。

出来上がった麺は個性的な形のものばかり。それでもみんな自分たちが作ったうどんに満足そうでした。



# 誰がために鐘は鳴る 芦原

町の北端に位置する芦原のまち。芦原峠を越えて、いったいどれくらいの人たちが、国中（奈良盆地）と吉野を往来したのでしょうか。

芦原の歴史に詳しい、正覚寺の住職、佃弘隆さんをたずねました。こたつに入って、タバコをふかしながらお話してくれたのは、次のような内容です。

むかし、この土地に、大阪冬の陣の奮戦で有名な真田家の一族が高野山の九度山へ落ちのびてきた際に、その一部がこの土地に残り、住み着いた。正覚寺を開いたのはその一族・土井家。その一人であったかずえ姫の墓は、いまでも芦原に残っているが、それを知っている人は少なくなつた。このかずえ姫にかかわる伝承が、正覚寺の鐘に伝わっている。

正覚寺にある鐘は、最近香芝市の教育委員会が調査にやつてきた。この鐘が、香芝市五位堂

にいたとされる江戸時代の鑄師の作ったものだから、という理由。この鐘は戦時中に砲弾をつくるために供出されたが、潰されずに運よく大阪の堺で古鐘として売られていたところを、地元の方が引き上げてきてくれた。

ということですよ。さっそくその鐘を拝見しました。

鐘には、享保4年（1719）の銘が刻み込まれていて、

和州吉野郡芦原村

蘆原山正覚寺

門警代

全国葛下郡五位堂邑

鑄師

津田大和太掾藤原定次作

とあります。鑄師の名「定次」は、代々続いたもので、江戸時代の後半期には禁裏御鑄物師にもなっています。（香芝市ホームページより）

かずえ姫の墓を訪ねてみました。それは、国道169号線の

東側、八幡山と呼ばれる所にあります。近くにお住まいの城さんの案内でその石碑をみつけました。

吉野川の青石（結晶片岩）に次のような銘文が書かれています。

「量誓宗壽居士 華林妙壽信女」

これは、男性と女性の戒名ですよ。年号は入っていませんが、地元の人に聞くと、これが「かずえさんのお墓」と伝えられていたそうです。

かずえ姫については、生まれながらにして声を出せなかつたかずえ姫が、病気のため若くして亡くなつたのを偲んで、父親が正覚寺へ鐘を寄進し、この鐘の鳴る音をかずえ姫の声だと思つてくれ、と涙ながらに語つた、という物語が伝えられています。

「八幡さんのかずえ姫」『大淀町史』

かずえ姫が実在した人物なのかどうかは分かりません。すくなくともいえるのは、正覚寺の鐘の伝承ともかわつて、芦原の歴史を象徴する女性だった、ということでしょう。芦原の姫神社は、この地の氏神様として、下照姫をまつる神社です。「貞

享元年（1684）五月日芦原山」銘の石灯籠は、その創建が江戸時代前半期に遡る事を示しています。

正覚寺の中には、もと姫神社にあつたとみられる飛鳥石製の延宝8年（1680）の石灯籠が残されています。

この寺は、江戸時代を通じ土井家の菩提寺として栄えるとともに、姫神社とも密接な関係をもつていたことがわかります。

姫神社の「姫」は、祭神の下照姫と考えるべきでしょう。ただ、これは憶測ですが、今の神社名から「下照」が抜け落ちているのは、もしかしたら、鐘の伝承とあわせて、かずえ姫のイメージが、この祭神に重ね合わされてきたからなのかもしれません。

町教育委員会・学芸員

松田 度



正覚寺の鐘

## 応急手当を体験 中央女性学級

2月16日、「生き生きと心豊かな女性をめざして」をテーマに活動している中央女性学級のみなさんが、愛する家族や身近なところで人が倒れたらを想定して、心肺蘇生法などの応急手当を学習しました。

この日は、大淀消防署の皆さんを講師に、参加した皆さんは真剣な表情で講習を受けていました。



# 図書館 インフォメーション

春の陽気に誘われて、気分がウキウキするのは良いけれど、花粉症の人にとっては、喜んでばかりいられない春ですね。免疫力アップで今年の春を乗り切りましょう。

文化会館からのお知らせ

3月のカレンダー

日	月	火	水	木	金	土
				1	2	3
4	5	6	7	8	9	10
11	12	13	14	15	16	17
18	19	20	21	22	23	24
25	26	27	28	29	30	31

■ 文化会館・図書館ともに休みの日  
 ○ ホール・会議室等が使用できない日  
 △ 図書館が使用できない日



## 「さいたさいた」

ひゅーひゅるーと風に乗ってぞうさんの背中に花のタネが飛んできました。ぞうさんは、せっせと水をやり、大切に育てました。ようやく咲いた花に、まわりの動物たちも大喜びです。でも、やがて花びらが落ちてしまいます…。読んだ後に、心に花が咲くかわいい絵本です。

さく・えノとりごえまり 金の星社



## 「子どもの免疫力を高める方法」

子どもの免疫力を高めて、さまざまな体のトラブルを改善・予防するための方法を、マンガ・イラストをまじえながらわかりやすく紹介しています。子どもの場合は、自然、とくに微生物とのふれあいの少なさが免疫力を低下させる大きな要因となっているそうです。

著 / 藤田紘一郎 PHP 研究所



## 「花粉症ふっとばし完全カタログ」

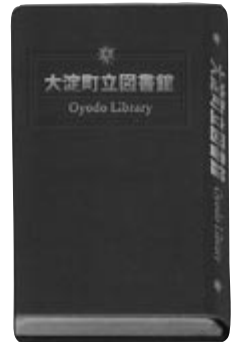
あなたの花粉症対策は本当に正しいですか？ 乾布まさつ、ヨガ、アロマセラピー、ハーブ、効く食品95、サプリメント、掃除方法、薬の種類、手術、シーズンオフの対策等々、最新医学療法から撃退グッズまで、花粉症のつらい症状をふっとばす方法を150項目以上紹介しています。

著 / 山西 敏朗 幻冬舎

## 図書館利用者カード 情報更新のお願い

町立図書館では、開館10年を経過したことに伴い、利用者カード情報の更新を平成19年4月1日から実施いたします。

利用者カード



カードの更新対象者につきましては、貸出窓口でお知らせいたしますので、ご協力をお願いいたします。

### 【平成19年度のカード 情報更新対象者】

平成9年4月1日～平成10年3月31日までにカードの登録をした方

### 【カードの更新方法】

住所、氏名等の変更がないかを確認いたしますので、利用者カードと住所・氏名が確認できるもの(運転免許証・健康保険証・郵便物等)を窓口を持参してください。

なお、今回は利用者情報のみの更新とし、利用者カードは新しくなりません。

## おはなし会のご案内

### 3月のおはなし会

- 3月18日(日) 午後3時～  
こどものためのおはなし会
- 3月24日(土) 午後2時30分～  
こどものためのおはなし会
- 3月25日(日) 午後2時～  
大人のための朗読会 響





# Health Guide

## けんこうガイド

町保健センター ☎ 0747-52-9403  
 FAX 0747-52-9404  
 ホームページからも申し込みができます。  
<http://www.town.oyodo.nara.jp>

保健センター

### 健康相談の日

4月4日(水)です。

- [乳幼児] 午前9時～午前11時  
 身体計測や、保健師・栄養士による健康や育児についての相談を行います。
- [成人] 午後2時～午後4時  
 尿検査・血圧測定・保健師や栄養士による健康についての相談を行います。

## 子育て



### 子どもの健康診査

- 1 対象児には問診票を送付します。
- 2 料金は無料で、場所は町保健センターです。
- 3 4ヶ月児健康診査で、BCG予防接種を同時実施します。

	実施日・受付時間	対象
4ヶ月児健康診査	3月14日(水)・午後1時30分～午後2時	H18.10.16～H18.11.15生まれ
10ヶ月児健康診査	3月15日(木)・午後1時30分～午後2時	H18.4.16～H18.5.15生まれ
1歳6ヶ月児健康診査	3月27日(火)・午後1時15分～午後2時	H17.8.1～H17.9.30生まれ

### 予防接種

- 1 対象児には予診票を送付します。
- 2 受付時間 第1期のお子さんは午後1時30分から午後2時までです。  
 第2期のお子さんは午後2時から午後2時15分までです。
- 3 料金は無料で、場所は町保健センターです。

		実施日	対象
麻しん風しん混合	第1期	3月28日(水)	H18.2.28～H18.3.28生まれ
	第2期		H12.4.2～H13.4.1生まれ で接種していないお子さん

麻しん風しん混合予防接種(第2期)を終了していないお子さんについては、今年3月31日までに接種を受けてください。4月以降は、接種対象外となります。不明な点は保健センターへ問い合わせてください。

以前の対象で、麻しん風しん混合予防接種を終了していない対象内のお子さんも受けることができます。再通知はしませんので、該当する人は、前もって町保健センターに連絡してください。

転入された人は、以前に受けた予防接種について、町保健センターへ連絡してください。連絡のない場合は、未接種の案内ができませんのでご了承ください。

### 各種教室

- 1 町保健センターへ電話で申し込んでください。
- 2 料金は無料で、場所は町保健センターです。

	実施日・実施時間	対象
わんぱくひろば (お子さんの言葉や社会性の発達などについて、不安や心配のある人、参加してみませんか?遊びや個別相談を行います。)	3月23日(金) 午前9時30分～正午	2歳以上のお子さんとその保護者

## 平成19年度 町 保 健 事 業

町保健センターでは、本紙4月号折り込み(予定)の「平成19年度保健事業予定表」で4月以降の各種健(検)診・母子保健事業・予防接種などの日程をお知らせします。

成人・老人の健(検)診は、「平成19年度保健事業予定表」を確認のうえ、申し込んでください。

# ちびっ子松垣本座

活動報告



座員が初めて衣装を着けて練習をしました。洋服とは勝手が違い動きにくいようでしたが、座員の姿はキリツとしてみえました。座員は舞台の出入りの仕方や所作について先生から細かく指導を受け、戸惑いながら何度もおけいこしていました。

奈良県広報「情報！奈良チャンネル」の取材がありました。インタビューを受けた座員は、テレビカメラの前で少し緊張しているようでした。

## 第5回 大和猿楽子どもフェスティバル & ちびっ子松垣本座卒業発表会

日時：3月24日(土) 午後1時30分～午後4時(予定)

場所：大淀町文化会館あらかしホール

出演団体：ちびっ子松垣本座・なら100年会館子どもお能  
メンバー：三重県名張子ども狂言の会・中田一葉・明日香村八雲琴・愛知県犬山市立犬山中学校・奈良女子大学能楽部観世会

### 入場無料

みなさん、大和猿楽子どもフェスティバルで子ども達の発表をご覧ください。

3月17日(土)には、奈良県新公会堂・能楽ホールで、大和猿楽サミットが開催されます。詳しくは、チラシをご覧ください。ちびっ子松垣本座も参加します。

# ミズノウエルネス大淀

問い合わせ ☎ 0746-34-5501  
FAX 0746-34-5502

## 教室会員募集

子どもスイミング教室(有料)

教室開始 4月5日(木)

募集開始 3月17日(土)

有料プログラム

エアロビクス、ヨガ、水中ウォーキング、アクアビクスなどに参加いただけます。

教室開始 4月5日(木)

募集開始 3月17日(土)

募集開始時間、募集人数、料金などは3月9日以降にお問い合わせください。

申込み方法

ミズノウエルネス大淀フロントまでお越しください。先着順です。

申込みの際に料金をお支払いください。

申込み後のキャンセル、返金はできませんので予めご了承ください。

## 定期利用者のみなさんへ

『チャレンジ・レッスン祭』を開催

開催日 3月5日(月) 10日(土) 17日(土)  
3月19日(月) 24日(土)

内容 エアロビクス、エクササイズ、アロマストレッチ、水中歩行、水泳教室など

参加費 無料

# CATV

見たいチャンネル  
番組がきっとある



いよいよ春です!

3月は「町議会第1回定例会」「卒業式」「ふれあいのつどい」「大和猿楽子どもフェスティバル」「車塚区で健康講演会」などを放送する予定です。

議会中継

町議会第1回定例会で、町の予算や条例などの議案が審議される様子を中継します。

卒業式

保育所・幼稚園・小学校・中学校でおこなわれる卒業式。友だちとの別れ、そして新しい希望を胸に学舎を巣立っていく子どもたちの様子をごらんください。

大淀あらかしテレビを視聴するには、こまどりケーブルへの加入が必要です。

【テレビを買ったら“こまどりケーブル”へ!】

最近、大型・薄型テレビなど高画質テレビが主流だそうです。

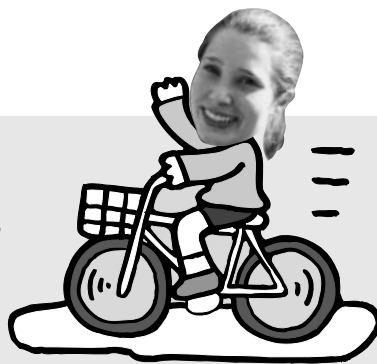
せっかくの高画質テレビ、キレイな画面・高音質で楽しみたいですね。そんなときは、こまどりケーブルへ相談して下さい。話題の地上デジタル放送や、多チャンネル放送などをCATVで楽しんでいただけます。

こまどりケーブル株式会社 ☎0120-667-740





# English Diary



大淀中学校英語指導助手の  
バッゲンストス・バイアンさん

## March already?!

Well it's almost time for the end of another semester. Time is going so fast! Soon it will be cherry blossom season and everything will come back to colorful life. I could do without the pollen from all of this though because my allergies are killing me! I see more and more people everyday with watery eyes and white masks! がんばって! But, the cherry blossoms are worth it, right?! I can't wait!

I also can't wait for spring break. I will do some traveling and I am looking forward to getting away from my apartment for a little while and not having to cook every night. Junk food here I come!

To all the third year Oyodo Junior High students that are going to graduate, I wish you all the luck and fortune in the world! Enjoy your break before High School begins, and おめでとう!

## えー、もう3月。

今学期も、もうすぐ終わります。時がたつのはなんて速いんでしょう。桜の季節がやってきて、全ての物が色づいてきれいな時を迎えます。だけど、そんな美しい草花の花粉がなければいいのになぁと思います。というのは、アレルギーで死にそうなくらいつらいんです。これから日に日に、涙目にマスクをした人が増えてきます。がんばって! でも、桜の花は見る価値があるでしょう? そう思いませんか? 私は待ちどおしくて仕方ありません。

それと春休みも待ちきれません。ちょっと旅行する予定をたてています。しばらくの間アパートを離れるのも自炊をしなくていいのも楽しみにしています。イエイ! ジャンクフードをいっぱい食べるぞ!

卒業をひかえた大淀中学校の3年生の皆さんに、幸運と輝かしい未来があることを祈っています。高校が始まるまでの春休み、いっぱい遊んでね。おめでとう!

## 子育てサークルちびっ子ランド

子育てを支援する町の事業で、延明保育園に委託して事業を実施しています。

日 時 毎週月曜日：パンダクラス(0・1歳児)  
毎週水曜日：ウサギクラス(2歳児以上)

どちらも午前10時から午前11時30分までです。

場 所 延明保育園あそびの森子育て支援センター

持 ち 物 水筒・お手ふき・参加費(大人1人につき100円)

- 各クラスはすべて申込制です。
- 月・火・水曜日は「あそびの森」の開放日です。自由に利用してください。申し込みは必要ありません。時間は午前10時から午後2時までです。

育児相談 育児相談は随時受付をしています。

希望者は、延明保育園に直接申し込んでください。

問い合わせ 延明保育園 ☎0747-52-0388



## 平成19年度から入会を希望する人は登録を!

対 象

パンダクラス 平成17年4月1日以降に生まれたお子さんと保護者

ウサギクラス 平成17年3月31日以前に生まれたお子さんと保護者

ママトーク 園児・小学生の保護者

申込受付場所 大淀町地域子育て支援センター

電話・FAXでの申し込みはできません。

申し込み日時 月・火・水曜日

午前9時～午後2時

パンダクラス	3/19(月)~ 4/9(月)	お休み あそびの森は開放しています。
	4/12(水)	はじめまして! こんにちは(発会式) 1年間の予定やスタッフを紹介します。
	4/16(月)	おはなしランド いろいろなお話が飛び出すよ!
ウサギクラス	3/19(月)~ 4/9(月)	お休み あそびの森は開放しています。
	4/12(水)	はじめまして! こんにちは(発会式) 1年間の予定やスタッフを紹介します。
	4/18(水)	大きなボール、小さなボールであそぼう! 動きやすい服装でお越しください。

# ゴルフ場水質検査結果報告

町内3カ所のゴルフ場(6地点)における、水質検査結果を、下記のとおり公表します。それぞれ水質、有害物質、農薬について実施されました。

下表の検査は、平成18年度に実施された、一般項目、農薬関係についてのものであり、すべての項目において基準値以下でした。

今後も引き続き、自然環境と地域住民の健康で文化的な生活を守るため、町内3カ所のゴルフ場に対して農薬の適正使用について行政指導し、より一層の環境保全に努めます。  
(町役場住民生活課)

## 一 般 項 目

項 目	基準値等	ゴ ル フ 場					
		A地点	B地点	C地点	D地点	E地点	F地点
水素イオン濃度	5.8~8.6	7.1 (22.5)	6.8 (22.0)	7.0 (21.0)	7.3 (22.0)	7.6 (23.0)	7.5 (22.5)
生物学的酸素消費量(BOD)	25	0.8	1.8	5.3	3.4	5.0	3.7
化学的酸素消費量(COD)	160	8.2	3.5	6.5	7.7	10	9.4
浮遊物質(SS)	90	2.2	2.9	6.2	1.2	2.9	7.0
カドミウム含有量	0.1	0.002未満	0.002未満		0.002未満	0.002未満	0.002未満
シアン化合物含有量	検出されないこと	不検出	不検出		不検出	不検出	不検出
鉛含有量	0.1	0.005未満	0.005未満		0.005未満	0.005未満	0.005未満
総水銀含有量	0.005	0.0005未満	0.0005未満		0.0005未満	0.0005未満	0.0005未満
アルキル水銀含有量	検出されないこと	不検出	不検出		不検出	不検出	不検出
大腸菌群数		380	280	420	3,100	4,200	3,600
全窒素含有量	120	1.6	0.6	1.2	0.5	1.2	0.7
全りん含有量	16	0.085	0.034	0.07	0.09	0.30	0.14

検査単位 = PPM

## 農 薬 関 係

	薬品名	環境庁 指針値	ゴ ル フ 場					
			A地点	B地点	C地点	D地点	E地点	F地点
殺 虫 剤	エトフェンプロックス	0.8	0.001未満	0.001未満				
	ダイアジノン	0.05	0.001未満	0.001未満	0.001未満			
	チアメトキサム	0.5	0.001未満	0.001未満				
	クロチアニジン	2	0.001未満	0.001未満	0.001未満			
	ベルメトリン	1	0.001未満	0.001未満				
	テブフェノジド	0.2				0.001未満	0.001未満	0.001未満
殺 菌 剤	アゾキシストロピン	5			0.001未満	0.001未満	0.001未満	0.001未満
	チウラム	0.06	0.001未満	0.001未満		0.001未満	0.001未満	0.001未満
	トルクロホスメチル	0.8	0.001未満	0.001未満				
	イミノクダジン酢酸塩	0.06	0.001未満	0.001未満	0.001未満			
	メタラキシル	0.5	0.001未満	0.001未満				
	ホセチル	23	0.001未満	0.001未満				
	チオファネートメチル	3	0.001未満	0.001未満	0.001未満			
	メプロニル	1	0.001未満	0.001未満	0.001未満			
	ヒメキサゾール	1	0.001未満	0.001未満				
	ポリカーバメート	0.3	0.001未満	0.001未満				
	クロロタロニル	0.4	0.001未満	0.001未満		0.001未満	0.001未満	0.001未満
	プロピコナゾール	0.5	0.001未満	0.001未満				
シプロコナゾール		0.001	0.001未満		0.001未満	0.001未満	0.001未満	
ジフェノコナゾール					0.001未満	0.001未満	0.001未満	
除菌剤	シデュロン	3				0.001未満	0.001未満	0.001未満

検査単位 = PPM

環境庁指針値 = 環境庁が示した「ゴルフ場農薬使用指導指針値」

# 『ちがいで』を認める

人権コラム  
Vol.2

この地球上には60億人もの人々が暮らしています。

それぞれ肌の色や国籍、宗教、性別、そして考え方や生活習慣の『ちがいで』があり、それこそ十人十色です。しかし困ったことに人はこの『ちがいで』によって偏見を持ち、差別することがあります。

「外国人だから」  
「身体が不自由だから」  
「女性だから」  
「地域だから」

その言葉には大抵差別的な意識がひそんでいるようです。

なぜ人は『ちがいで』を『ちがいで』としてそのまま素直に受け入れることが出来ないのでしょうか。

なぜ『ちがいで』にとらわれるのでしょうか。

そこには明確な根拠がなくとも、異質なものに対する不信感や恐怖感、そして『劣っている』などという『思いこみ』や『決めつけ』が存在しています。言い換えれば、人は『皆同じ』でないと安心できないのかも知れません。

こんな根拠さえあまいな『思いこみ』や『決めつけ』が、人々に憎しみを植えつけ、互いを排除し、戦争や集団殺りくまでエスカレートするのは歴史が物語る事実です。

私たちはこの『ちがいで』へのとらわれから解放される必要

があるのです。

真に平和で安心して暮らせる社会づくりとは、『人は皆ちがう』というところに気がつき、積極的に受け入れ、認め合うことから始まるのではないのでしょうか。

私たちは日常『ちがいで』から生じる様々な現実、あまりにも無とん着に生活を送っている。人を認めようとしないうことが、結果的に人を苦しめ、時には死にいたらしめることを知るべきです。認められないことの無念を推しはかるべきです。

人はだれしも、平和で安心して暮らせる社会を望んでいます。そして、こうした社会実現のすべては『人は皆ちがう』ことに気づき、積極的に受け入れ、認め合うことから始まるのではないのでしょうか。

『ちがいで』へのとらわれから解放されたいものです。



## 相 談



### 人権相談

日時 午前9時～午後4時  
(土、日、祝日を除く)  
場所 大淀町役場  
問い合わせ 町役場人権施策推進室

### 心配ごとと合同相談

日時 毎月第2・第4水曜日  
午後1時～午後4時  
場所 町社会福祉協議会  
問い合わせ 町社会福祉協議会  
☎0747⑤0589

### 無料法律相談(3町巡回)

日時 3月16日(金)  
午後1時～午後4時  
場所 大淀町役場  
問い合わせ 大淀町役場住民生活課  
☎0747⑤550(要予約)



### 無料法律相談

日時 毎週木曜日  
午後1時～午後4時  
場所 南和法律相談センター  
(五條市今井ナントビル2階)  
予約受付 月曜日～金曜日  
午前9時30分～正午  
午後1時～午後4時

問い合わせ  
南和法律相談センター  
☎0747②5234

### 消費生活相談

日時 毎週火曜日  
午後1時～午後4時  
場所 大淀町役場(1月～3月)  
問い合わせ 大淀町役場住民生活課  
☎0747⑤5501

### 住宅増改築相談

日時 3月17日(土)  
午前9時～午後4時  
場所 大淀町中央公民館  
問い合わせ  
県建築協同組合中吉野支部  
☎0747⑤9971

### 無料交通事故相談

日時 毎月第2火曜日  
午前10時～午後3時  
場所 大淀町役場  
問い合わせ 町役場住民生活課

### 児童相談

日時 4月13日(金)  
午前10時30分～午後4時  
場所 吉野町中央公民館  
問い合わせ 高田児童相談所  
☎0745②6079

### 法テラス

身近な法的トラブルについてお気軽にお問い合わせください。解決に役立つ法制度や最適な相談機関を紹介します。  
問い合わせ  
法テラス日本司法支援センター  
☎0570-078374

## お済みですか？ 確定申告

平成18年分の所得税・消費税及び贈与税の確定申告は、3月15日(木)までです。  
まだ確定申告をされていない人は、早めに申告しましょう。  
問い合わせ 吉野税務署 ☎0746-32-3385

## 地籍調査事業が終了しました

平成19年度から固定資産税の課税地積を、地籍調査が終了した土地の登記地積に変更します

固定資産税における土地の課税地積(面積)は、土地登記簿に登録されている地積(登記地積)を用いるのが原則です。これまで本町では、地籍調査で地積が増えた場合、未調査地区との税負担の均衡を考慮し、地籍調査前の地積を課税地積とする例外的な取り扱いをしてきました。

昭和57年から開始した本町の地籍調査事業は、北野、南大和、吉野平の各団地等を除いた計画区域で終了しました。そのため、平成19年度からは、原則として地籍調査後の登記地積で課税することとなります。

<固定資産税の計算例> 地 目：山林  
地籍調査前地積：10,000㎡ 地籍調査後地積：15,000㎡  
固定資産評価額：1㎡当たり31円  
平成18年度固定資産税額  $10,000\text{㎡} \times 31\text{円} \times 1.4\%$ (税率) = 4,340円  
平成19年度固定資産税額  $15,000\text{㎡} \times 31\text{円} \times 1.4\%$ (税率) = 6,510円

## 固定資産課税台帳の縦覧

平成15年度から、本人の土地や家屋の価格と他人の土地や家屋の価格との比較ができるようになりました。本人資産については、いつでも固定資産課税台帳を閲覧することができるようになりました。

縦覧帳簿の縦覧

[縦覧期間] 毎年度4月1日～5月1日

[縦覧できる人] 納税者(法定免税点未満および非課税である人を除きます。)

[縦覧事項] 土地価格等縦覧帳簿(所在、地番、地目、地積、価格)または家屋価格等縦覧帳簿(所在、家屋番号、種類、構造、床面積、価格)

固定資産課税台帳の閲覧

[閲覧期間] 毎年度4月1日～翌年の3月31日

[閲覧できる人] 固定資産税納税義務者および固定資産について賃借権などの権利を有する人

[閲覧事項] 納税義務者は本人資産にかかる部分を、賃借権などの権利者はその権利の目的である固定資産にかかる部分を閲覧することができます。

宅地の標準的な価格の閲覧

[閲覧時期] 随時

[閲覧できる人] だれでも閲覧することができます。

[閲覧事項] 標準宅地の位置、路線価等

価格等に対する不服の申立て

①価格に不服があるときは、その課税年度の4月1日から納税通知書を受け取った日後60日までの間、町固定資産評価審査委員会へ審査の申し出をすることができます。

②価格以外の課税台帳登録事項に不服があるときは、納税通知書を受け取った日の翌日から60日以内に、町長へ異議申立てをすることができます。

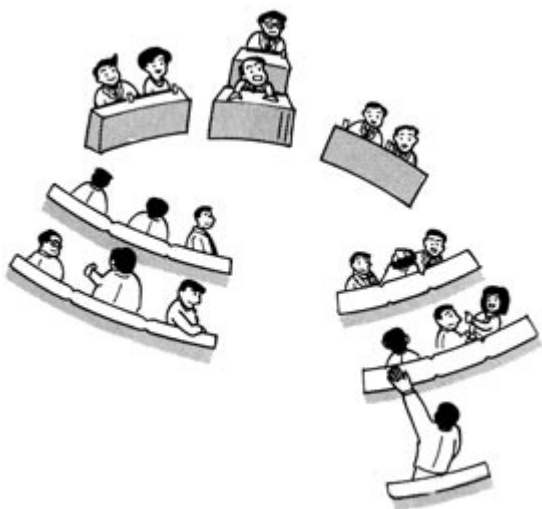
縦覧および閲覧は、土曜日、日曜日および祝日を除く日の午前8時30分から午後5時15分までで、町役場税務課でできます。

固定資産税その他町税に関する問い合わせ 町役場税務課

# 議会だより

平成18年10月23日に全議員を委員とする議員定数等検討特別委員会(東保孝委員長)が設置され、平成18年第6回臨時議会において、議員提案の「議員定数の削減案」が全会一致で可決しました。

これにより、現行の3常任委員会を2常任委員会とする議案を議員提案により平成19年第1回定例会に提案される予定です。



## 定員適正化計画の見直し

本町では今後の適正な定員管理の指針となる定員適正化計画を昨年度策定し、現在、計画で定めた目標職員数に向けて職員数の削減を図っているところです。

この計画では、平成18年度から平成20年度までの3年度間で、平成17年4月1日現在の一般行政職の職員数(173人)を10パーセント削減し155人以内とすることを目標としていました。しかし、平成18年度中に計画の見込みを大幅に上回る退職者が発生することになったことから、目標職員数の見直しを行いました。また、国の施策に基づき、計画の期間を1年度延長し、平成18年度から平成21年度までとすることとしました。

なお、見直し後の定員適正化計画については、町ホームページで見ることができます。



### 目標職員数

【見直し前】155人(10%削減)

【見直し後】150人(13%削減)

削減率は、平成17年4月1日現在の職員数との比較です。

問い合わせ 町役場総務課

## 国民年金の加入手続きと保険料納付をお忘れなく!

### 国民年金保険料学生納付特例制度

収入がない等の理由で保険料納付が困難な場合には、本人の申請(所得審査を受ける必要があります)により保険料納付を猶予し、社会人になってから保険料を納めることができる「学生納付特例制度」があります。申請は毎年申請で、承認期間は4月から翌年3月までです。

4月から新年度(新学年)分の申請の受付を開始します。

新しい学生証もしくは在学証明書と年金手帳、印鑑をもって、役場ほけん課の窓口へ手続きにお越しください。

本人が手続きに来られない場合は、同一世帯の人が本人に代わり、手続きをすることができます。来庁のおりには身分証明書をご持参ください。

問い合わせ 大和高田社会保険事務所 ☎0745-22-3531  
役場ほけん課

### 会社などを退職された人へ

60歳未満で厚生年金や共済年金をやめた人は、14日以内に住所地の市町村の年金担当窓口で、国民年金への加入手続きをして、国民年金保険料を納めていただくことになります。

また、扶養されている60歳未満の配偶者がいれば、同じく種別変更の手続きが必要となります。

手続きには、年金手帳、退職(離職)の証明、印鑑を窓口へ持参ください。

なお、国民年金保険料の納付については、割引のある口座振替による納付や、納付困難な場合には保険料の免除申請などの制度もありますので、お早めにご手続きにお越しください。



## 第3次大淀町総合計画・ 前期基本計画が答申されました

平成17年度より作業を進めている第3次総合計画は、平成19年度から10年間の本町の将来ビジョンやめざすべき施策の基本方向を示し、町はこの計画に沿って各種事業を推進していくものです。

2月5日に第4回大淀町総合計画策定審議会が開催され、第3次大淀町総合計画・前期基本計画の答申案が審議された結果、答申がまとまりました。2月13日には審議会を代表して森脇審議会会長から「今後のまちづくりは、第3次総合計画・前期基本計画に即して諸施策を着実に進めていただきたい」などとする答申書が、町長に手渡されました。

今後は、第3次大淀町総合計画・前期基本計画を議会に報告し、住民の皆さんに公表していきます。

審議会は、各種団体の代表など18名の委員で構成され、昨年10月に町長から第3次総合計画の基本構想案および基本計画案について諮問を受けたものです。

## 4月から廃止

### 補装具の交付・修理、 日常生活用具の給付に対する 自己負担助成制度

平成18年4月1日に障害者自立支援法が施行され、平成18年10月1日から完全実施されたことにより、全てのサービスにおいて自己負担額が1割と定められました。(上限額があります。)

本町では、これまで町の単独事業として身体障害者手帳を交付されている人に対して補装具の交付・修理や日常生活用具の給付に対して自己負担助成制度を実施していました。しかし、利用者の負担の公平を図ることなどの理由により、平成19年4月から自己負担助成制度を廃止することになりました。

問い合わせ 町役場福祉介護課



## 奈良県知事選挙・奈良県議会議員選挙の投票日は4月8日(日)

投票時間は午前7時から午後8時までです。みんなそろって投票しましょう。

期日前投票は

奈良県知事については、3月23日(金)から4月7日(土)までの毎日

奈良県議会議員選挙については、3月31日(土)から4月7日(土)までの毎日

午前8時30分から午後8時まで町役場1階町民ホールでできます。

くわしくは、折り込みの広報をご覧ください。

## 大淀町議会議員選挙立候補予定者説明会

大淀町議会議員の任期が平成19年4月30日(月)で満了となることに伴い、平成19年4月22日(日)に大淀町議会議員選挙が執行される予定となりました。

これに先立ち、大淀町議会議員選挙に立候補を予定されている人に対して次のとおり立候補届出等に関する説明会を開催しますので、お知らせします。

平成19年3月19日(月)午後2時～  
大淀町役場2階会議室201・202

なお、選挙に関することは、大淀町選挙管理委員会事務局(大淀町役場総務課内)までお問い合わせください。

大淀町選挙管理委員会事務局



## 電話番号案内

町 役 場	0747-52-5501
大 淀 病 院	0747-52-8801
水 道 部	0747-52-0137
大 淀 消 防 署	0747-52-1199
教 育 委 員 会	0747-52-1522
町 中 央 公 民 館	0747-52-1524
保 健 セ ン タ ー	0747-52-9403
老人福祉センター	0747-52-9733
桜ヶ丘総合センター	0747-52-5402
桜ヶ丘児童館	0747-52-8319
旭ヶ丘総合センター	0746-32-5189
杉本記念文化センター	0746-32-2489
平畑体育館	0747-52-6234
南和広域美化センター	0747-52-3253
一般廃棄物処理施設(西ヶ峰)	0747-52-8419
文 化 会 館	0747-54-2110
図 書 館	0747-54-2120
大淀町社会福祉協議会	0747-53-0589
訪問看護ステーション	0747-52-1941
中 吉 野 警 察 署	0747-53-0110
吉野路大淀iセンター	0747-54-5361
健康づくりセンター	0746-34-5501
シルバー人材センター	0747-54-5522
ふれあい活動センター	0747-54-5533
パークゴルフ場	0745-67-0543

**助産師・看護師・准看護師  
募集中**

常勤・パート(臨時職員)を  
募集しています。

問い合わせ

町立大淀病院庶務課

☎0747-528801

## 看護師・准看護師 修学資金貸付制度

一定の条件のもとで修学資金  
の貸し付けを受けることができ  
ます。面接及び審査があります  
ので、詳細については大淀病院  
庶務課まで問い合わせしてくださ  
い。

対象

看護師・准看護師を目指して  
いる人で、看護学校に入学する  
学生、または在学中の学生

条件

看護学校卒業後、大淀病院で  
看護業務に就くこと

免許取得後、大淀病院で3  
年間看護業務に就くことによ  
り貸付金額が全額免除となり  
ます

問い合わせ

町立大淀病院庶務課

☎0747-528801



## ご利用ください 子ども教育相談

幼児・児童・生徒の日常生活  
や幼稚園・保育所・学校生活な  
どについて、ご相談ください。  
経験のある専門の相談員がお会  
しします。

場所

大淀町中央公民館(3階)

日時

月・水・金曜日

午前9時～午後5時まで(但  
し、祝祭日及び金曜日の午後を  
除く)

相談の対象

① 中学生

② 幼児・児童・生徒のご家庭  
の人、または先生など

## 善意銀行だより

今回、次の方々から善意が寄せられました。

社会福祉へ 金3,893円

匿名 金100,000円

亡子由佳子供養として 金50,000円

林 義雄さん(西町三丁目)

亡母富美子供養として 金50,000円

七井 茂さん(新野)

ありがとうございました。有意義に使わ  
せていただきます。

## 国民健康保険税は 月末が納期限です

3月は第9期納期です  
納期内に納めましょう

納付の問い合わせ・相談は  
町役場ほけん課まで



相談の内容

① いじめ問題・不登校につい  
て

② お子さんの発達や勉強・行  
動・性格や育て方について

③ 学校(幼稚園・保育所)生  
活について

④ その他

相談の秘密は厳守します

申し込み方法

電話で申し込んでください

問い合わせ・申し込み  
教育相談室

(大淀町中央公民館内)

☎0747-521525(直通)

## 3月は 『労働条件の明示・確認月間』

労働契約を結ぶ際は、事業  
主は労働条件の明示を、これ  
から働く人は労働契約の内容  
を確認して、内容に誤解のない労働条件を結びましょう。  
問い合わせ

奈良県労働局労働基準部監督課  
☎0742-32-0204

## 3月1日～7日 春季全国火災予防運動

消さないで あなたの心の  
注意の火

火災が発生しやすい時季を  
迎えます。  
火気の取扱いには十分注意し  
ましょう。

中吉野広域消防組合  
大淀町消防署

# MY TOWN OYODO

## 大淀町民憲章

(平成3年11月1日制定)

わたくしたちは、吉野の、川と緑の恵みを守り、豊かな文化と活力ある南和の中枢都市をめざし、この憲章を制定します。

1. わたくしたちは、緑と水と心のきれいな町をつくります。
1. わたくしたちは、互いに人権を尊び、共に生きるあたたかい町をつくります。
1. わたくしたちは、すぐれた郷土を愛し、文化と教養の香りがたかい町をつくります。
1. わたくしたちは、スポーツに親しみ、健康で仕事に励む活気ある町をつくります。
1. わたくしたちは、老人を敬い、子どもの夢を育て、生きがいのある町をつくります。



梨花



アラカシ

## 人のうごき

平成19年 1月31日現在

人口	20,618人 (- 11)
男	9,878人 (+ 5)
女	10,740人 (- 16)
世帯数	7,547 (- 1)

( )内は前月との比較



表紙の写真  
表紙の写真は、中増で咲くスイセンです。まだ肌寒い春先の野原で、太陽に向かって咲く花は、何かほほえんでいるようです。

## 大淀町ホームページ バナー広告募集中!

詳しくは、大淀町ホームページをご覧ください。  
<http://www.town.oyodo.nara.jp>  
問い合わせ 町役場企画課

# FACE



よしおか よしえ  
**吉岡 貴恵さん**  
(北野)  
ピアノ教室主宰

😊 このコーナーでは、町のがんばっている人を紹介します。

きもの装いコンテスト世界大会に出場します  
昨年4月、子どもの七五三に自分で着物を着ようと思い、着装を習い始めました。先生の薦めと家族の応援があって、コンテストの関西大会に出場し、留袖の部で優勝することができました。舞台上で自分の名前が呼ばれたときは、びっくりしました。でもとてもうれしかったです。4月には世界大会出場のため上京します。

着物のイメージがすっかり変わりました  
和服は特別な時だけのものという意識がなくなりました。着装の回数が重なるたび、着物の魅力に強くひかれていきます。最近では、着物姿でピアノを教えるのも、子どもたちが着物を身近にとらえてくれる近道になるかしらなんて思っています。できるなら指導者になって、先生に教えていただいた「着物の着装は、着付けることだけでなく、内面を磨き、立ち居振る舞いも美しくすることが大切です。」ということ伝えていきたいです。また、2児の母としては、子どもたちの成人式に振り袖を着装してあげようと密かに思っています。お稽古を始めたころ、新たなチャレンジにつながるとは夢にも思いませんでした。

# ほっぴい あまいる



ひうら のぞむ  
(右)日裏 望夢くん  
(平成14年 8月21日生まれ)  
(左) あつき  
敦稀ちゃん  
(平成18年 9月10日生まれ)

お兄ちゃんから敦稀くんへ  
**早く大きくなあれ!**  
**いっぱい遊んであげるから**  
(花吉野ガーデンヒルズ)

😊 あなたからの「すまいる」の写真をお待ちしています。お申し込みは町役場企画課まで。

## 広告スペース

## 広告スペース