

まちの情報紙・広報

おおよど

町立大淀病院看護師募集中!!

～地域医療にあなたの力を～



もうすぐ春?

3

Community information of Oyodo
2010 March No.443

Contents

みんなで町おこしをしませんか…	…2
まちの話題	…4
水道料金を改定します	…5
おおよど歴史物語	…7
住宅用火災報知機の設置が義務化	…9
土地(家屋)価格等縦覧帳簿の縦覧	…12
国民健康保険被保険者証を更新	…14
ゴルフ場水質検査結果報告	…15

大淀町人づくり・まちづくり助成制度

町では、平成14年度より、活力ある地域づくりをめざすため、町民が自主的で主体的に行なう地域づくりの団体に対して「大淀町人づくり・まちづくり助成金交付要綱」により助成を行なっています。

助成対象事業

- ①郷土文化の保存・伝承・学術的な調査・研究および本町にふさわしい新しい文化を創造する活動・事業等
- ②子どもの健全な育成をはかる事業
- ③地域づくり推進事業
- ④地域の課題を地域住民が主となって解決するための事業

助成の額

助成対象となる経費の2分の1以内とし、上限を10万円として助成するものとします。

※ 応募多数の場合は審査により助成団体を決定します。

その他

- ①助成の対象となる団体は、以下のすべてを満たす団体とする。
 - 町内に事務所または事務所機能を有すること。
 - 団体の活動範囲に大淀町が含まれること。
 - 10人以上で構成され、複数の町民を含むこと。
 - 規約、会則等で運営方法等が決まっており、会員の資格の得喪に関して、不当な条件を付していないこと。
 - 宗教的、政治的および反社会的活動を目的としないこと。
- ②助成金の交付を受けた団体等は以後、町が進める「活力のある地域づくり」推進に協力をしていただきます。

※ 制度の詳細については、本町のホームページをご覧ください。

“夢”町づくり大淀 参加者募集

里山で遊ぼう!!

町内の里山で柿畑の手入れ、遊歩道作りなど里山の恵みを利用したものづくりに参加してください。

ご家族での参加のほか、お一人での参加も歓迎します。スタッフとしてお手伝いをしていただける人も募集しています。開催日は土・日曜日、祝日を予定しています。

■実施内容(予定)

竹工作と流しそうめん、里山整備と草木染、リース作り、どんぐり工作など

■参加定員

30家族(応募多数の場合は抽選し、当選を通知します。)

■年会費

1家族3000円(材料費、講師へのお礼を含みます。)

■申込方法

住所、参加者名、年齢、電話番号を記入して、FAXで申し込んでください。

FAX 0747-620548

(“夢”町づくり大淀・北村さんあて)

■申込締切

4月15日(木)まで

■問い合わせ先

“夢”町づくり大淀・谷さん
☎0745-671735

みんなが町おこしをしませんか

平成22年度「大淀町人づくり・まちづくり助成制度」の説明会を開催します

平成22年度も、4月～5月ごろを募集期間として、活動団体を募集する予定です。それに先がけて、平成22年度の「大淀町人づくり・まちづくり助成制度」の説明会を下記概要で開催します。

- 1 日 時 3月25日(木) 午後7時～(約1時間程度)
- 2 場 所 大淀町役場2階201会議室
- 3 内 容 平成22年度「大淀町人づくり・まちづくり助成金」の制度説明など
- 4 対 象 上記の助成対象事業に該当する活動を行なう団体の方。

※ これを機会に新たに活動を始められる方も大歓迎です。

※ 平成22年度から、制度の概要や申請方法を変更しますので、過去に助成を受けられたことのある団体の人も参加してください。

過去の助成団体の一例 大淀町内の地域づくりに取り組んでいるみなさんをご紹介します。

今木里おこしの会

【事業内容】

- 今木地区の史跡・文化財の紹介、案内。
- 月ごとの「ふる里」イベントの実施(れんげ祭り・ホタルを見る会など)



“夢”町づくり大淀

【事業内容】

- 大淀町岩壺地区の里山整備と交流イベント
- 竹あそび、しいたけづくり、収穫祭(さつまいも)など



上桧垣本子ども会

【事業内容】

- 上桧垣本子ども会・婦人会・青壮年会による、上桧垣本地区の遊休地を利用した、ひまわり畑づくり。



北野子どもサークル

【事業内容】

- 身近にできる行事(お料理教室、工作教室、パソコン教室、餅つき)。
- 野外活動を中心とした行事(運動、キャンプファイヤー)。
- 自然観察(星、ホタル、植物)。
- サークル活動(宿泊研修)。
- 一般サークルと交流会。



やすらぎの里ましが丘推進委員会

【事業内容】

- ジャガイモ・さつまいもの体験農場。
- ハス花公園と切り花の販売。
- 中増の特産品である茶を主とした物作り体験とセットの地域振興イベントの開催。



さなて村づくりの会

【事業内容】

- 大阿太高原の遊休地を利用し栽培した蕎麦を使った、収穫祭の開催。
- 佐名伝地区の遊休地を利用した、黄花コスモス畑づくり。
- その他の特産品づくり。



まちの話題

熱戦が繰り広げられた スポーツ少年団少女バレーボール大会

町スポーツ少年団少女バレーボール大会が、2月7日(日)に町立平畑体育館で開催されました。

大会には、町内スポーツ少年団4支団から7チームが参加し、リーグ戦およびトーナメント戦形式で熱戦が繰り広げられました。

◆主な結果

優勝：北野Aチーム

準優勝：桜ヶ丘Aチーム

第3位：緑ヶ丘Aチーム



優勝した北野Aチーム
(キャプテン：鎌田真緒さんのコメント)

ここまでがんばれたのは、監督、コーチや応援してくれた保護者のみなさんのおかげだと思っています。今年度最初の優勝だったので、本当にうれしいです。

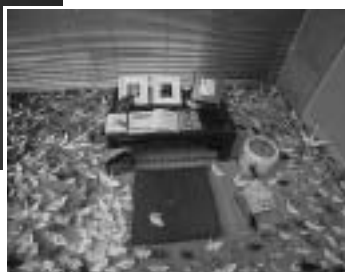
折り鶴と会場の一体感に感動 花岡大学生誕100年記念事業

1月18日から2月1日にかけて、生誕100年を迎えた佐名伝出身の不世出の児童文学作家・花岡大学さんに関する記念イベントが、文化庁地域文化芸術振興プランとして、文化庁と花岡大学生誕100年記念事業実行委員会主催により町文化会館で行われました。

「生誕百年展」会場は町民のみなさんからの折り鶴で飾られ、大学さんが自費出版した「まゆーら」全100巻や著書、直筆の原稿など縁の品々がたくさん展示されました。また、1月30日にはあらかしホールで、朗読ボランティアによる「みんなで朗読する会」、翌日には大淀高等学校演劇部と吹奏学部や俳優の苅谷俊介さんによる「朗読を聞く会」が行われたほか、両日とも映画上映や大学さんを師と仰ぐ詩人の野呂昶さんが講演されました。会場を訪れた人たちは、折り鶴と会場の一体感に感動されたようでした。



◀苅谷俊介さんによる
「朗読を聞く会」



町民のみなさんによる▶
折り鶴と大学さんの作品の展示

ちびっ子松垣本座 活動報告

いよいよ今月21日は卒業発表会です。

先月の練習の最後には、先生から「舞囃子は地謡が肝心。次の練習では「鶴亀」を1人ずつ謡ってもらおうよ。」と言われました。座員は一瞬ギクツとしたようでしたが、次のけいこ日では見違えるほど大きな声で謡えるようになっていました。

舞台の出入りの練習では、歩く姿、立ち姿など一連の所作がきちんと、「演目を間違えよう、所作を間違えよう」と何度何度もやり直しました。

発表会では、連吟「吉野天人」を全員で謡いあげます。舞囃子「鶴亀」では舞、地謡、小鼓、太鼓を、また、「男舞」では小鼓を座員が打ちます。舞囃子「竹生島」では舞、地謡、笛を座員が受け持ち、特に、笛は「早笛」と「舞働」を吹きます。

1月号の県民だよりで紹介された大淀町で生まれた知育ブロック「ラキユ」の展示もあります。見に来てくださいね。



第8回大和嶺楽子どもフェスティバル& ちびっ子松垣本座第8期卒業発表会

■日時 3月21日(日) 午後1時～

■場所 町文化会館あらかしホール

※ 詳しくは折り込みチラシをご覧ください。

平成22年4月1日から 水道料金を改定します

5月検針分から適用します

現行の水道料金については、消費税導入による改定を除いて昭和57年以来約28年間改定を行っていません。このようななかにあっても経営努力等により平成20年度までは黒字決算をすることができました。

しかし、現行料金を維持した場合には、水需要の低下による給水収益の減少などにより平成22年度から赤字決算の見込みとなり、赤字を補うための蓄えも減少の一途をたどる見込みとなりました。

今後も健全な水道事業の運営を維持しつつ、安全・安心でおいしい水を安定供給していくために、平成22年4月1日より表のとおり水道料金の改定を行います。改定後におきましても引き続き県内で最も安価な料金体系を維持できることとなりました。ご負担が増えることとなりますが、一層の経営努力を行ってまいりますのでご理解ご協力をお願いします。

改定後の水道料金表（消費税込み）

水道料金 (1月当たり)	給水装置の区分	メーターの口径	基本料金		超過料金
			基本水量	金額	
一般用		13mm	7m ³	630円	1m ³ につき、100.80円(ただし、使用水量が20m ³ を超える分については、160.65円)
		20mm	7m ³	756円	
		25mm	7m ³	1,638円	
		30mm	0m ³	1,890円	
		40mm	0m ³	3,780円	
		50mm	0m ³	6,405円	
		75mm	0m ³	14,280円	
浴場用			100m ³	口径別基本料金に14,700円を加えて得た額	1m ³ につき、54.60円
臨時用			0m ³	口径別基本料金	1m ³ につき、232.05円

水道料金 = {基本料金(消費税抜き金額) + 超過料金(消費税抜き金額) × (使用水量 - 基本水量)} × 1.05(消費税率)
 ※ 合計額に1円未満の端数が生じたときは、それを切り捨てた金額となります。

【参考】使用水量10m³、20m³、30m³における改定前と改定後の水道料金比較表

	口径φ13mm			改定前	口径φ20mm			改定前	口径φ25mm		
	10m ³	20m ³	30m ³		改定後	10m ³	20m ³		30m ³	改定後	10m ³
改定前	777円	1,617円	2,877円	改定前	882円	1,722円	2,982円	改定前	1,564円	2,404円	3,664円
改定後	932円	1,940円	3,546円	改定後	1,058円	2,066円	3,672円	改定後	1,940円	2,948円	4,554円
差額	155円	323円	669円	差額	176円	344円	690円	差額	376円	544円	890円

■問い合わせ先 町水道部業務課 ☎0747-52-0137



大淀あらかしテレビでは、町内で行われた行事や地域の話、幼稚園・保育所・小学校などの様子を放送しています。

3月は、「町議会第1回定例会」「町民ホールミニコンサート」「高齢者と小学生が交流」「子育て支援センターの発表会」などを放送する予定です。

●議会中継

町議会第1回定例会で、町の予算や条例などの議案が審議される様子を生中継する予定です。

大淀あらかしテレビを視聴するには、こまどりケーブルへの加入が必要です。ぜひ加入してください。

問い合わせ

- ◇大淀あらかしテレビの番組に関すること
町役場総務課 ☎0747-52-5501
- ◇こまどりケーブルの加入・サービス内容に関すること
こまどりケーブル ☎0120-667-740

新型インフルエンザワクチン 接種費用の助成について

生活保護世帯および住民税非課税世帯に属する人で新型インフルエンザワクチンを接種された人には、接種費用が全額助成されます。

助成は、いったん接種料金を医療機関でお支払いいただいたうえで、後日還付する方法で行います。助成の申請方法等については、町保健センターへお問い合わせください。

■問い合わせ先

町保健センター ☎0747-629403

「障害者」が普通に生活できる地域社会を

人権コラム
Vol.33

福祉用語にノーマライゼーションという言葉があります。「障害者」と「健常者」が分けてなく普通に生活できる社会づくりをしていこうという考え方や活動のことです。

つまり、「障害者」が少しでも快適な生活を営むために、住む家や道路や施設をバリアフリー化する。普通学校でも養護学校でも自由に教育を受けられる。やりがいのある仕事をし、趣味や旅行を楽しめるなど、「障害者」の居住や教育、仕事、余暇などの生活条件を「健常者」の条件に限りなく近づけようというのです。

かつて、「障害者」は保護施設に入り、養護学校に入ること

があたりまえのように考えられていた時代がありました。しかし、それが「障害者」を保護し、身体的、社会的能力を少しでも高めることが目的だとしても、結局はその多くが「障害者」を社会から隔離させ、一方的に社会に適合させるための処置でしかありませんでした。この反省から生まれたのが、このノーマライゼーションという考え方です。

よく「障害者は、それ自身が障害ではない。障害者が普通に生活できない社会こそが障害で

ある。」と言われます。つまり、「障害者」が自立できる社会をめざすことが重要であり、そのために「障害者」を「健常者」に近づけるのではなく、社会がそして「健常者」が「障害者」に近づけることが必要だということ

です。今日、このノーマライゼーションの考え方や活動として行政施策は確実に進み、定着してきています。確かに、まだまだ施策は不十分ですし、私たちの意識も変わりきれていません。でも考えてみてください。「障害者」から障害を取り除くことができる社会というのは、「健常者」

にとっても絶対に生活しやすい社会であるのです。

「障害者」が普通に生活する。つまり自立するには、多くの人々の支援が不可欠です。誰もが人の支援や行政の支援なしには生活できないのと同じです。ただ、「障害者」にはより大きな、よりきめ細やかな支援が求められているだけのことです。

「障害者」が自立のために積極的に支援を求め、人々がそれをあたりまえのように支援できる地域社会、そんなあたたかい大淀町をみんなで作ってみませんか。

「ご意見・ご感想をお待ちしています。町役場人権住民課人権施策推進室」

先生いちいん



多重債務でお悩みの人へ

近畿財務局では、多額の借金を抱えお悩みの人に相談窓口を開設しています。借金の問題は、あなたの決意次第で解決します。一人で悩まずに、ぜひ相談してください。相談費用は無料です。

【相談窓口】 近畿財務局 ☎06(6949)6523・6875
京都財務事務所 ☎075(752)1424
神戸財務事務所 ☎078(391)6948

【相談時間】 月曜日～金曜日（祝日除く）午前9時～午後5時



『おおよど学』をひろく 12 「テンノウ山」の歴史的背景の巻

大淀桜ヶ丘小学校や、町水道部のある丘陵地は、昔「テンノウ山」と呼んだといっています。

このテンノウ山の昔の地籍図をみると、松垣本のなかに、不自然なかたちで下測の地番が入り込む場所があります。ここを小字「天ノ本」といいます。

下測の北町地区は、江戸時代の18世紀ごろには「畦中村」と呼ばれていたのですが、19世紀の幕末の史料には「天野」とも書かれています。

下測の「テンノ」はテンノウ山に住んでいた畦中の人々のゆかりの地のようです。それで「テンノモト」と名づけられ、下測へ編入されて今にいたっているようです。

2005年には「天ノ本」で発掘調査がおこなわれ、18世紀前半頃まで続いた、なんらかのまつりにもなう「まじない穴」が確認されています（「おおよ



▲口松垣本・森神社

ど歴史物語11地名とまじない穴松垣本』『広報おおよど』2007年5月号)。まじない穴は、この地にあった社寺の存在を教えてくれます。また、テンノウ山の南斜面の裾地、口松垣本の小字「森の下」には、後醍醐天皇をまつる森神社の祠が今も残っています。テンノウ山が、「森」と呼ばれていたこともわかります。

このように、かつては「てんの（う）」とか「森」と呼ばれていた「天ノ本」の地には、江戸時代の18世紀前半ごろまで、後醍醐天皇にゆかりの深い社寺があつて、松垣本や下測の住人にかぎらず、多くの人々に信奉されていたのでしょうか。

一説には、江戸時代にテンノウ山の人々が畦中に移ったとも伝えていきます。その歴史的背景について考えてみましょう。

江戸時代の史料をみると、松垣本と下測は、中増につぐ農業生産力を誇っていたようです。

松垣本八幡神社の北側（今の町役場・町文化会館のあたり）には、「宮池」と呼ばれた大きなため池がありました。当時は、テンノウ山を含む、松垣本と下

測の農地を潤おす最大の水がめだったと考えられます。ところが、この「宮池」の水は松垣本、北町の北部にある「ドンガメ池」や「新池」の水は下測と水利権が決められており、両地域では農業用水をめぐる争いが絶えなかつたようです。

そこで、こんな想像もできます。江戸時代、宮池の水をめぐる争いが生じた。テンノウ山の農地と水利権をあきらめた人々

は、新たに畦中に移ったが、信奉する社寺のあつた「天ノ本」の地だけは、畦中（天野）ゆかりの地として手放さなかつた。そこで松垣本の人々は、テンノウ山から、そのふもとの「森の下」と、ため池（宮池）の南に、社地（今の森神社と松垣本八幡神社）を移して礼拝を続けた……。つまり、水利をめぐる争い、信仰地をめぐる確執、住民同士の対立が、テンノウ山から畦中へ移ったという伝承の背景にあるのでは、という見方です（読者のみなさんは、どうお考えになりますか？）。

◇町教育委員会

文化財技師 松田 度

おおよどの歴史キャラクター

～その12～ ちゅうじろうさん

忠治郎です。ふだんは茶摘用の籠屋をしているので「籠忠」と呼ばれています。中西増に宇治茶の製法を伝えたのは、私です。



おおよど歴史学習会を実施しました

2月10日(水)、町内の歴史・文化について学習する「おおよど歴史学習会」を町中央公民館で開催しました。町内の方々約40名が集まり、光明寺の歴史を中心にしながら、下測地区に残る地名、伝承、文化財について話し合い、ふるさとの歴史と文化を身近に感じる事ができた学習となりました。

平成22年度も「地域の学び」をテーマに、歴史学習会を続けてゆきます。みなさんのご参加をお待ちしています。



町立大淀病院 いぎいぎ使用

『こむら返り』



こむら返りはふくらはぎの腓腹筋や神経が異常な緊張を起し、筋肉が収縮したまま弛緩しない状態になり、激しい痛みを伴う症状です。

こむら返りはふだん使っていないふくらはぎの筋肉（腓腹筋）の運動神経が何かのきっかけに急激に高まるために起る現象で、運動を長時間続けて疲れていた、体力が落ちていたりする時、運動不足の時などに起りやすくなります。

高齢者では慢性的運動不足のために常に腓腹筋が緊張した状態にあり、少し足を伸ばしたりふくらはぎを打っただけでもこむら返りを起こすことがあります。また腰椎の変形が原因で、脊髄神経を圧迫するために神経の異常な興奮が起りやすくなり、こむら返りを起こすこともあります。

筋肉の異常収縮が起る理由は？と考えられます。

①ひとつは神経や筋肉が刺激を受けやすい状態になっていることです。たとえばスポーツなどで多量の発汗

とともに多量の電解質が失われたにもかかわらず、水だけ飲んで電解質が補給されない時に血液が薄められ起ります。

②もうひとつは、筋肉や腱のセンサーがうまく作動しない場合です。立ち仕事の後や久しぶりに運動した後、加齢とともに夜に起りやすくなるこむら返りなどはこの理由によると考えられます。

足の筋肉が緊張した状態が長時間持続すると、センサーが常に刺激された状態に置かれ、やがてセンサーがうまく働かなくなります。このときにふくらはぎに余分な力がかかるとセンサーが過剰に反応し、異常な収縮が引き起こされ、こむら返りが起ります。また寝ている時は足の温度が低下し、センサーの感度が鈍くなることもあげられます。布団の重みや重力のため足先のびた状態になっていることもこむら返りを起しやすくなる原因となります。

ほとんどのこむら返りは病気とは無

関係に起るものです。健康な人でも夏に多量の汗をかいた時、妊娠中のカルシウム不足、下痢によるカリウム不足、利尿剤などの薬剤により電解質バランスを崩したときに起きます。アルコール依存症や胃摘出後数年たってからビタミン欠乏によって起ることもあります。ビタミンB1不足（食生活のかたより）によって生じる場合もあります。また糖尿病、ある種の筋肉や神経の病気、甲状腺の病気や変形性腰椎症による神経症状としてこむら返りが起ることもあります。

ほとんどのものが病気と無関係に起るもので特別な治療法はありません。こむら返りがひどい時には、筋弛緩薬、抗不安薬、漢方薬などが用いられます。一般的にはビタミンEを摂取すると効果的です。

予防としてスポーツや立ち仕事の後は、筋肉の疲労を取る。つまりマッサージや指圧などを行って血行をよくし、スポーツドリンクなどで水分と電解質の補給を心がけましょう。慢性的なこむら返りでは運動不足の注意信号と考え、ふだんからストレッチ体操を行うようにしましょう。

町立大淀病院整形外科

部長 島岡 宏行

第2回 市民公開講座（町立大淀病院主催）

テーマ：『胃がん・胃潰瘍の原因となるピロリ菌感染』
～ それでもあなたは放っておきますか？ ～

講師：町立大淀病院 内科医長 上島 浩一 先生

- 日時：3月20日（土）午後1時～午後2時
- 場所：町保健センター（町立大淀病院西隣）
- その他：入場料は無料で、事前のお申し込みは必要ありません。（定員70人）
- 問い合わせ先：町立大淀病院経営企画課



住宅用火災報知器の設置が義務付けられています

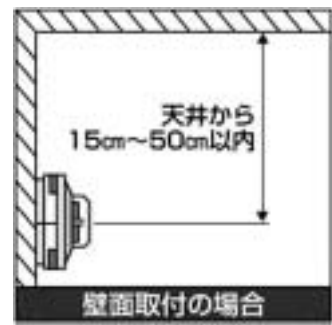
平成21年6月1日から、大淀町では住宅に住宅用火災報知機の設置が義務づけられています。

【なぜ住宅に「火災報知器」が必要なの？】

- 火災による死者のうち、ほとんどが住宅火災によるものです。
- そのうち約7割が「逃げ遅れ」によるものです。
- 米国や英国で火災報知器の設置を義務付けたところ、死者数が半減しました。

【住宅用火災報知機の種類・設置場所】

- 住宅用火災報知器には「煙式」と「熱式」があります。
- 住居部の寝室、2階に寝室がある場合、階段に「煙式」感知器を設置しなければなりません。また、出火の危険が多い台所にも「熱式」の感知器の設置をお奨めします。
- ※3階建て以上の住宅の場合、別途基準があります。(詳しくは、大淀消防署にお問い合わせください。)



○ 設置してください

● 設置することをお勧めします

悪質商法に注意しましょう！

最近、内容を偽って強引に火災報知器を売りつける悪質商法が発生しています。悪質商法にだまされないよう十分注意してください。

■問い合わせ先 大淀消防署予防係 ☎0747②1199

English Diary



大淀中学校英語指導助手の
ジャレード・クリストマンさん

Hello, everyone,

The weather has been getting nicer, hasn't it? It's getting warmer, so I'm enjoying spending time outdoors and playing sports with my friends. Soon it will be time to go flower-viewing. Spring is a beautiful season. In spring the world comes back to life.

In addition to the good weather and flower viewing, we can be happy about graduation. The third year students at Oyodo Junior High School will soon leave and continue their lives. Many will go to high schools, some will start working, and all of their lives will change. Let's support them as they continue their lives. Good luck, graduates!

Jared Christman

こんにちは、みなさん、

過ごしやすい気候になってきましたね。暖かくなってきたので、私は外で時間を過ごしたり、友達とスポーツを楽しんだりしています。もうすぐ花見の季節です。春は美しい季節ですね。春が来ると、世界は再び活動し始めます。

花見日和もうれしいですが、卒業もまた喜ばしいことです。大淀中学校の3年生はもうすぐここを離れ、新たな人生を歩み出します。多くの生徒は高校に進学し、また仕事を始める生徒もあり、全員の生活が大きく変わります。生徒は卒業した後、新たな人生を歩んで行くことになりましたが、みんなで応援しましょう。がんばれ、卒業生！

ジャレード・クリストマン

子育てサークルちびっ子ランド

子育てを支援する町の事業で、証明保育園に委託して事業を実施しています。

- クラス** ひよこクラス（3ヵ月～1歳3ヵ月）
月2回（1回はプレママクラスと合同）
パンダクラス（1歳児）月曜日
ウサギクラス（2歳児以上）水曜日
プレママっこ（マタニティー）月1回
午前10時～午前11時30分（9時30分から開放）
- 時間** 町地域子育て支援センター
- 持ち物** 水筒・お手ふき・参加費（大人1人につき100円）
- ※1 各クラスはすべて申込制です。
- ※2 月・火・水曜日は「あそびの森」の開放日です。自由に利用してください。申し込みは必要ありません。時間は午前10時から午後2時までです。
- 育児相談** 育児相談は随時受付をしています。希望者は、証明保育園に直接申し込んでください。
- 問い合わせ** 証明保育園 ☎0747520388

ベビーマッサージ

- ◇**日時** 3月9日（火）※ 助産師が指導します。
- ◇**内容** 初回400円、次回から200円が必要です。

お誕生会

- ◇**日時** 3月16日（火）
- ◇**内容** 3月生まれのお子さんを募集します。園の乳児クラスと合同で行います。

プレママっこ

- ◇**日時** 3月19日（金）
- ◇**内容** オイルマッサージ・助産師とのフリートーク・先輩ママとの交流

サテライト保育

- ◇**日時** 3月23日（火）午前10時～午前11時
- ◇**場所** 中増公民館
- ◇**参加費** 100円
- ◇**対象地区** 西増、増口、比曾、上比曾、出口、北六田、新野、馬佐地域在住の人

ひよこクラス	3 / 2 (火)	ミーティング・子育てメモリー撮影
	3 / 3 (水)	すくすく発表会
	3 / 19 (金)	プレママっこ合同ワイワイたいむ手作りおやつ
パンダクラス	4 / 14 (水)	発表会
	3 / 1 (月)	ミーティング・子育てメモリー撮影
	3 / 3 (水)	すくすく発表会
	3 / 8 (月)	サーキット遊び
ウサギクラス	3 / 15 (月)	お別れパーティー・手作りおやつ
	4 / 14 (水)	発表会
	3 / 2 (火)	ミーティング・子育てメモリー撮影
	3 / 3 (水)	すくすく発表会
ウサギクラス	3 / 10 (水)	うんどうあそび
	3 / 17 (水)	お別れパーティー・手作りおやつ
	4 / 14 (水)	発表会
	3 / 17 (水)	お別れパーティー・手作りおやつ



「自宅で子どもとの関わり方」「オムツ替え」「授乳」など家庭での子育てについて相談がある場合は、自宅に訪問します。気軽に利用してください。

平成22年度から入会を希望する人は登録を！

◇対象

ひよこクラス（生後3ヵ月～1歳3ヵ月）
月2回（1回は、プレママクラスと合同）
1歳3ヶ月を過ぎたお子さんは、パンダクラスに移行します。

パンダクラス（月曜日）

平成20年4月1日以降に生まれた子どもと保護者

ウサギクラス

平成20年4月1日以前に生まれた子どもと保護者

プレママっこ

妊娠中の人
月1回（助産師とのフリートーク、先輩ママとの交流）
プレママ制度あり（詳しくは、問い合わせください）

ママサークル

園児、小学生の保護者
2ヶ月に1回
主にクラフト作りと調理実習
子育てママとの交流会

◇申込受付

町地域子育て支援センター（証明保育園内）
（電話・FAXでの申し込みはできません）

◇申込日時

月曜日から金曜日までの
午前9時から午後3時まで



えんめいキッズステーションが移転します！

このたび、花吉野ガーデンヒルズ内に花吉野えんめい保育園が開園することに伴い、園内に移転することとなりました。

■**利用開始日** 4月12日（月）から受け入れます。

※ 利用にあたり事前に申請が必要です。

■**対象児** 生後6ヶ月～小学校就学前

※ 対象児の兄弟であれば小学生でも利用していただけます。また、対象児の兄弟の割引制度があります。

■**利用時間**

毎週月曜日～日曜日（休園日については園まで問い合わせてください。）

午前8時30分～午後4時30分（延長保育別）

■**事業内容**

一時保育・特定保育・休日保育・延長保育

【**一時保育**】冠婚葬祭やリフレッシュ、出産、検診などの際、原則として週3日までお預かりします。

【**特定保育**】定期的なパート就労、看護や介護などの際、1年間の利用期間で週2日、週3日いずれかの日数でお預かりします。

【**休日保育**】日曜・祝日にお預かりします。

【**延長保育**】通常の保育時間に加え午前7時～午前8時30分、午後4時30分～午後7時にお預かりします。

※ 3月20日（土）から4月11日（日）までは、「えんめいキッズステーション」は、移転準備のため受け入れができませんので、ご了承願います。

■**問い合わせ先** 証明保育園 ☎0747520388

子ども運動教室参加者募集

新学期をひかえた春休みにちょっとだけ練習してみませんか？

「水泳」と「とび箱」の教室を開催します。短期間の教室ですが、『コツ』をつかむきっかけにしてみてください。

●**ちょっとだけプールで練習！(顔つけ・クロールクラス)**
水に顔をつけるのが苦手…、プールで練習したことがない…、クロールで25メートル泳いでみたい…というお子さまをお待ちしています。

学校の授業までにちょっと練習しておけばすぐに泳ぎを思い出せますよ！

◇日時 3月29日(月)・30日(火)・31日(水)

【顔つけクラス】午後2時～2時45分

【クロールクラス】午後2時45分～3時30分

◇定員 各クラス15人

◇参加料金 3,000円

※お願い

参加当日は、水着・スイミングキャップ・ゴーグル・バスタオル・水分補給のできるものをお持ちください。

●**キッズとび箱教室**

小学校の授業までにとべるようになりたい…、まだちょっと自信がない…、みんなでいっしょに練習してみませんか？

ちょっと『コツ』をつかめばとべるようになりますよ！

【年長クラス】※4月から小学1年生

◇日時 3月29日(月) 午後3時～午後4時

3月30日(火) 午前10時～午前11時

◇定員 10人

◇参加料金 1,500円

【小学生クラス】※4月から新2・3年生

◇日時 3月29日(月) 午後4時30分～午後6時

3月30日(火) 午前11時30分～午後1時

◇定員 10人

◇参加料金 2,000円

※お願い

参加当日は、運動のできる服装・屋内用シューズ・タオル・水分補給のできるものをお持ちください。

町健康づくりセンター

(ミズノウエルネス大淀)

問い合わせ ☎ 0746-34-5501
FAX 0746-34-5502

関節痛対策水中運動

プールで運動をすすめられたけど、何からしたらいいのかわからないという人におススメの教室です。プールでの運動は膝や腰に負担がかかりにくいというえ、シェイプアップにも効果的です！

専門インストラクターが担当しますので、プールがはじめての人でも安心して参加してください。

◇実施日時 3月12日(金)・19日(金)・26日(金)

午後2時～午後2時45分

◇対象 16歳以上の人

◇定員 20人

◇参加料金 3,000円

※お願い

参加当日は、水着・バスタオル・水分補給のできるものをお持ちください。なお、健康や当日の体調に不安を感じておられる場合は、レッスン前に担当インストラクターにお伝えください。

今月号折込みチラシ・ホームページもご覧ください

このコーナーでは書ききれない情報などは折込みチラシやホームページでも確認していただけます。お得な入会キャンペーンや施設の紹介などもありますので、一度チェックしてみてください。

●**ホームページへは…**

『大淀町健康づくりセンター』で検索していただくか、大淀町役場のホームページからご覧いただけます。施設へのお問い合わせや見学も随時受け付けていますので、お気軽にどうぞ！

EVENT GUIDE

あらかしホール

◇あらかし名画劇場

2012〈日本語吹替え版〉

前売券好評発売中

2012年12月21日全世界60億人が直面する、世界終末の日。その時、あなたは―。(2009年 アメリカ映画)

○日時 3月27日(土) 2回上映

(1回目) 開場 午前9時30分

開演 午前10時

(2回目) 開場 午後1時30分

開演 午後2時



○チケット

前売入場料

【一般】大人 800円(当日200円増)

子ども 600円(当日100円増)

【友の会】大人 700円(前売りのみ)

子ども 500円(前売りのみ)

※ 子ども料金は中学生以下の人となります。

平成22年度 あらかし友の会会員募集!!

町文化会館では、4月からの平成22年度あらかし友の会会員を募集しています。あらかし友の会の会員になると、町文化会館主催の催しで特典があります。

【特典】

- ①チケットを会員価格で購入できます。
- ②チケットを先行予約できます
- ③情報満載のイベント情報などをお送りします。

(会員価格、先行予約いずれも1会員につきチケット2枚まで)

【年会費】1,000円

【会員期限】

4月1日から翌年3月末日まで(途中入会の場合も3月末日まで)

友の会入会・チケットの

お求めなど詳しくは…

町文化会館 ☎0747642110まで

土地(家屋)価格等縦覧帳簿の縦覧

土地(家屋)価格等の縦覧は、納税者が所有する土地や家屋の価格と町内のほかの土地や家屋の価格とを比較して、ご自分の土地や家屋が適正に評価されているかどうかを確認することができる制度です。

■縦覧帳簿の縦覧

〔縦覧期間〕毎年度4月11日から4月30日

〔縦覧できる人〕納税者(法定免税点未満および非課税である人を除きます。)

〔縦覧事項〕土地価格等縦覧帳簿(所在、地番、地目、地積、価格)または家屋価格等縦覧帳簿(所在、家屋番号、種類、構造、床面積、価格)

■固定資産課税台帳の閲覧

〔閲覧期間〕毎年度4月1日から翌年の3月31日

〔閲覧できる人〕固定資産税納税義務者および固定資産について賃借権などの権利を有する人

〔閲覧事項〕納税義務者は本人資産にかかる部分を、賃借権などの権利者はその権利の目的である固定資産にかかる部分を閲覧することができます。

■宅地の標準的な価格の閲覧

〔閲覧時期〕随時

〔閲覧できる人〕だれでも閲覧することができます。

〔閲覧事項〕標準宅地の位置、路線価等

■価格等に対する不服の申立て

①価格に不服があるときは、その課税年度の4月1日から納税通知書を受け取った日後60日までの間、町固定資産評価審査委員会へ審査の申し出をすることができます。

②価格以外の課税台帳登録事項に不服があるときは、納税通知書を受け取った日の翌日から60日以内に、町長へ異議申立てをすることができます。

※ 縦覧および閲覧は、土曜日、日曜日および祝日を除く日の午前8時30分から午後5時15分まで、町役場税務課ですることができます。

■固定資産税その他町税に関する問い合わせ

町役場税務課



国民年金

国民年金の加入手続きと保険料納付をお忘れなく!

●会社などを退職された方へ

60歳未満で、厚生年金や共済年金をやめられた人は、国民年金への加入手続きを行い、国民年金保険料を納めていただくことになります。また、扶養している60歳未満の配偶者がいれば、同じく種別変更の手続きが必要となります。

手続きには、年金手帳、退職(離職)日がわかる証明書、印鑑が必要となります。

なお、国民年金保険料の納付は、現金やクレジットカード、割引のあるお得な口座振替などの納付方法があります。また、前納割引制度もありますので、お早めにご手続きください。納付困難な場合には保険料免除申請などの制度(所得による審査があります。)をご利用ください。

■問い合わせ先 大和高田年金事務所 ☎0745-22-3531・町役場ほけん課

統計調査員 新規登録者を募集

町では、統計調査員の新規登録者を募集します。これは、統計調査員を任命・推薦する必要が生じたとき、あらかじめ登録している人の中から必要に応じた人数を選び、統計調査の仕事に従事していただくためです。

◇統計調査員のおもな仕事

- ① 調査員打ち合わせ会への出席
- ② 調査担当区域の確認
- ③ 調査票の配布と記入依頼
- ④ 調査票の回収・点検・整理
- ⑤ 調査票などの書類提出

◇登録の有効期限

平成22年4月1日から平成24

年3月31日まで

◇報酬

調査の内容、受け持ち件数等により異なりますが、おおむね2万円から5万円までです。

◇その他

統計調査を行う際、調査実施の約2ヶ月前に町役場の担当者から調査員登録者に調査の依頼を行います。なお、調査員登録者となっても、必ずしも調査員に任命されるとは限りません。

◇問い合わせ先

町役場財務課

応募方法

統計調査員登録者登録申請書に必要事項を記入し、3ヶ月以内に撮影した写真(脱帽・上半身のみ、縦4センチ×横3センチ)を貼り付けて、町役場財務課に提出(郵送可)してください。申請書の受付は午前8時30分から午後5時までです。(土・日・祝日を除く)

※ 登録の可否は、本人に後日通知します。

統計調査員登録者登録申請書

申請書は町役場財務課にあります。また、町ホームページから書式をダウンロードすることもできます。

※ すでに統計調査員に登録した人が継続して登録を希望する場合も、再度申請が必要です。

応募資格

- ① 20歳以上70歳以下の人
- ② 責任感をもって調査の事務を遂行できる人
- ③ 秘密の保持ができる人
- ④ 警察、選挙、徴税事務などにかかわっていない人
- ⑤ 本町の地理に詳しい人

肝臓機能障害による身体障害者手帳の交付について

肝炎等の疾患により永続的に肝臓機能の著しい低下のある人については、平成22年4月から身体障害者手帳の交付を受けることが可能となります。

○対象者

- ① 下記の認定基準に該当する肝臓機能障害のある人
- ② 肝臓機能移植手術を受け、抗免疫療法を実施している人

○認定基準

主として肝臓機能障害の重症分類であるChild-Pugh分類(肝性脳症、腹水、血清アルブミン値、プロトロンビン時間、血清総ビリルビン値によって評価)の数値によって判定します。ただし、診断前の6ヶ月間にアルコールを摂取している人等は対象となりませんのでご注意ください。

○手続き

町役場福祉課で随時受け付けています。

○申請に必要なもの

- ① 身体障害者手帳交付申請書(用紙は町役場福祉課にあります。)
- ② 指定医師の意見を付した診断書(用紙は町役場福祉課にあります。)
- ③ 写真(上半身・縦4センチメートル×横3センチメートルのもの。)
- ④ 印鑑(認印)

■問い合わせ先 町役場福祉課



後期高齢者医療制度に加入できる障害の程度が拡充されます

上記の認定基準の変更に伴い、平成22年4月11日から肝臓機能障害で1級から3級までのいずれかの等級が記載された身体障害者手帳を交付された65歳から74歳までの人は、後期高齢者医療制度へ加入することができます。

後期高齢者医療制度に加入するには、手続きが必要ですので、町ほけん課までお問い合わせください。

■問い合わせ先 町役場ほけん課

国民健康保険被保険者証の更新のお知らせ

平成22年4月1日からお使いいただける新しい国民健康保険被保険者証を、加入者のみなさまに3月末ごろに簡易書留郵便で郵送します。不在等により受領されていない場合は、被保険者証を役場にて保管していますので、受領に必要な身分証明（運転免許証、旧被保険者証等）・印鑑を持参の上、ほけん課へお越しください。なお、被保険者証は、台紙からはがして同封のビニールカバーに入れてご利用ください。

なお、後期高齢者医療制度が始まるなど医療保険制度の改定に伴い、被保険者証の有効期限が同一世帯の被保険者であっても年齢により異なる場合があります。対象となる人は、被保険者証のご使用時にご注意ください。



退職者医療制度に該当し 平成22年度中に65歳になる人

現在、退職者医療制度に該当している人で、平成22年度中に65歳になられる人の国民健康保険被保険者証は、誕生月の月末が有効期限（1日生まれの人はその前月末）となります。65歳の誕生日月の翌月以降（1日生まれの人はその同月）は一般国民健康保険被保険者証をお使いいただけます。一般国民健康保険被保険者証は誕生日（1日生まれの人はその前月）にお届けします。

平成22年度中に75歳になる人

平成22年度中に75歳になられる人の国民健康保険被保険者証は、誕生日の前日が有効期限となります。これは、75歳の誕生日から後期高齢者医療制度に加入することになるためです。後期高齢者医療被保険者証については誕生日の前にお届けします。

国民健康保険高齢受給者証自己負担見直しと更新

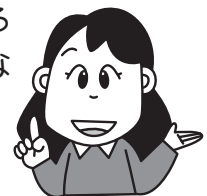
70歳から74歳までの被保険者に利用していただいている高齢受給者証の負担割合について、平成22年4月から2割となっていたところが、国による高齢者医療制度見直しにより、引き続き1年間（平成23年3月まで）負担割合を引き上げないこととなりました。（すでに負担割合が3割の一定以上所得者は除きます。）

これにより、平成23年3月31日までは自己負担割合は引き続き1割となります。（負担割合の表記については「2割（平成22年7月31日までは1割）」となります。対象となる被保険者には、4月以降も1割負担で利用していただける高齢受給者証をお送りします。国民健康保険被保険者証の封筒に同封しますので、現在お使いの高齢受給者証と差し替えて利用してください。

- ※ 医療機関では、自己負担の割合（1割または3割）をこの受給者証で確認しますので、窓口では保険証と受給者証の両方を提示してください。
- ※ 本交付分は平成22年7月31日が有効期限となります。8月1日以降有効分は年度更新となるため、7月下旬ごろにお送りします。

国民健康保険の加入・脱退手続きをお忘れなく！

社会保険など他の健康保険に加入・脱退した人は国民健康保険への届出が必要です。加入の手続きが遅れると、国民健康保険税を資格を得た月までさかのぼって納めることとなります。また、脱退する手続きをしないと保険税がかかったままになります。変更がありましたら速やかに届出てください。



ゴルフ場水質検査結果報告

町内3カ所のゴルフ場(6地点)における、水質検査結果を、下記のとおり公表します。それぞれ水質、有害物質、農薬について実施されています。

下表の検査は、平成21年度に実施された、一般項目、農薬関係についてのものです。

今後も引き続き、自然環境と地域住民の健康で文化的な生活を守るため、町内3カ所のゴルフ場に対して農薬の適正使用について行政指導し、より一層の環境保全に努めます。

町役場環境整備課

一 般 項 目

項 目	基準値等	ゴ ル フ 場					
		A地点	B地点	C地点	D地点	E地点	F地点
水素イオン濃度	5.8~8.6	6.9 (29.0℃)	6.9 (28.5℃)	7.3 (29.0℃)	7.1 (29.0℃)	7.7 (29.0℃)	7.3 (29.0℃)
生物学的酸素消費量(BOD)	25	4.3	1.9	5.5	1.4	2.4	1.6
化学的酸素消費量(COD)	160	14	4.6	7.6	2.0	8.1	12
浮遊物質質量(SS)	90	8.6	3.6	9.0	1未満	5.0	6.4
カドミウム含有量	0.1	0.002未満	0.002未満	—	0.002未満	0.002未満	0.002未満
シアン化合物含有量	検出されないこと	不検出	不検出	—	不検出	不検出	不検出
鉛含有量	0.1	0.005未満	0.005未満	—	0.005未満	0.005未満	0.005未満
総水銀含有量	0.005	0.0005未満	0.0005未満	—	0.0005未満	0.0005未満	0.0005未満
アルキル水銀含有量	検出されないこと	不検出	不検出	—	不検出	不検出	不検出
大腸菌群数	—	2,400	1,400	5,500	14,000	24,000	14,000
全窒素	120	0.83	0.87	1.0	0.37	0.93	0.70
全燐	16	0.13	0.19	0.056	0.043	0.26	0.072

※ 検査単位=PPM

農 薬 関 係

	薬品名	環境庁 指針値	ゴ ル フ 場					
			A地点	B地点	C地点	D地点	E地点	F地点
殺 虫 剤	インドキサカルブMP	—	—	—	0.001未満	—	—	—
	ベルメトリン	—	0.001未満	0.001未満	—	—	—	—
	フルベンジアミド	—	0.001未満	0.001未満	—	—	—	—
	ダイアジノン	0.05	0.001未満	0.001未満	0.001未満	—	—	—
	アセフェート	0.8	0.001未満	0.001未満	—	—	—	—
	クロチアニジン	—	—	—	—	0.001未満	0.001未満	0.001未満
殺 菌 剤	アゾキシストロビン	5	0.001未満	0.001未満	—	—	—	—
	チオファネートメチル	—	0.001未満	0.001未満	—	—	—	—
	プロピコナゾール	0.5	0.001未満	0.001未満	—	—	—	—
	シプロコナゾール	—	0.001未満	0.001未満	—	—	—	—
	フルトラニル	2	—	—	0.001未満	—	—	—
	トルクロホスメチル	0.8	0.001未満	0.001未満	—	—	—	—
	イミノクダジン酢酸塩	0.06	0.001未満	0.001未満	0.001未満	—	—	—
	ホセチル	23	—	—	0.001未満	—	—	—
	メプロニル	1	0.001未満	0.001未満	0.001未満	—	—	—
	ポリカーバメート	0.3	—	—	0.001未満	—	—	—
除 草 剤	クロロタロニル	0.4	0.001未満	0.001未満	—	—	—	—
	イソプロチオラン	0.4	—	—	0.001未満	—	—	—
	アシュラム	2	—	—	—	0.001未満	0.001未満	0.001未満
	メコプロップ	0.05	—	—	—	0.001未満	0.001未満	0.001未満
	トリプロキシスルホンナトリウム塩	—	0.001未満	0.001未満	—	—	—	—

※ 検査単位=PPM ※ 環境庁指針値=環境庁が示した「ゴルフ場農薬使用指導指針値」

Health Guide

けんこうガイド

町保健センター ☎ 0747-52-9403
FAX 0747-52-9404
町ホームページからも申し込みができます。
<http://www.town.oyodo.nara.jp>

保健センター

健康相談の日

4月1日(木)です。

- 【乳幼児】 午前9時から午前11時まで
身体計測や、保健師・栄養士による健康や育児についての相談を行います。
- 【成人】 午後2時から午後4時まで
尿検査・血圧測定・保健師や栄養士による健康についての相談を行います。

子育て

●子どもの健康診査

母子健康手帳は町保健センターで交付しています

母子健康手帳・妊婦健康診査補助券は町保健センターで交付しています。印鑑を持ってきてください。

	実施日・受付時間	対象
4ヵ月児健康診査	3月15日(月)・午後1時15分～午後2時	H21.10.16～H21.11.15生まれ
	4月14日(水)・午後1時15分～午後2時	H21.11.16～H21.12.16生まれ
10ヵ月児健康診査	3月16日(火)・午後1時15分～午後2時	H21.4.16～H21.5.15生まれ
	4月15日(木)・午後1時15分～午後2時	H21.5.16～H21.6.16生まれ
1歳6ヵ月児健康診査	3月23日(火)・午後1時～午後2時	H20.8.1～H20.9.30生まれ

※1 対象児には問診票を送付します。 ※2 料金は無料で、場所は町保健センターです。

※3 4ヵ月児健康診査では、BCG予防接種を同時実施します。

●予防接種

予防接種名	実施日	対象児	
		今月通知する子	前の対象で受けていない子
三種混合 (百日ぜき ジフテリア 破傷風)	3月19日(金) 4月12日(月) 5月19日(水)	H21.9.16～H21.10.15生まれの子	7歳6ヵ月未満の子
		H20.4.1～H20.4.30生まれの子	「Ⅰ期初回」の接種を終了した7歳6ヵ月未満の子
			小学6年生の子
麻しん風しん混合	3月29日(月)	H21.2.25～H21.3.29生まれの子	1歳から2歳未満の子
			幼稚園・保育所等の年長児(平成15年生まれ)
			中学1年生に相当する年齢の人(平成8年生まれ)
			高校3年生に相当する年齢の人(平成3年生まれ)

●やむを得ず日程が変更になる場合があります。平成22年度の日程は、4月広報折り込みの町保健事業予定表を確認してください。

※1 対象児には予診票を送付します。

※2 受付時間は午後1時30分～午後2時です。ただし、三種混合Ⅱ期については、午後1時45分～午後2時です。麻しん風しん混合(第1期・2期)については午後1時30分～午後2時30分、(第3期・4期)については午後2時15分～午後2時30分です。

※3 料金は無料で、場所は町保健センターです。

★転入等で受けていない予防接種の予診票をお持ちでない方は、保健センターにご連絡ください。〈連絡のない場合は、予防接種のご案内ができませんので、ご了承ください〉

麻しん風しん混合予防接種について

麻しん(はしか)は近年冬～春にかけて国内各所で流行しています。予防接種を受け麻しんを予防しましょう!

〔第2期…年長児(平成15年度生まれ)〕・〔第3期…中学1年相当の年齢の人(平成8年度生まれ)〕・〔第4期…高校3年相当の年齢の人(平成3年度生まれ)〕

麻しん風しん混合予防接種(第2・3・4期)を終了していないお子さんについては、本年3月31日までに接種を受けてください。本年の4月以降は、接種対象外となります。集団接種日に受けられない場合は、町保健センターに相談してください。転入等で予診票のない人は町保健センターに連絡してください。

●各種教室

教室	実施日時	対象
離乳食教室 (離乳食の進め方などについて、みんなで楽しく調理実習しながら学びましょう!)	4月23日(金) 午後1時30分～午後3時30分	1歳未満のお子さんがあるお母さん、赤ちゃんの世話をしている人

※1 町保健センターへ電話で申し込んでください。(町ホームページでも申し込みできます。)

※2 料金は無料です。

図書館 インフォメーション

やわらかな春色の季節になりました。卒業や、就職など旅立ちの季節でもあります。別れの悲しみや出会いの喜びを感じて、また一歩成長できる春を迎えましょう。

開館情報

3月のカレンダー

日	月	火	水	木	金	土
	1	2	3	4	5	6
7	8	9	10	11	12	13
14	15	16	17	18	19	20
21	22	23	24	25	26	27
28	29	30	31			

■ 文化会館・図書館ともに休みの日
△ 図書館が利用できない日



懸賞に応募するのが趣味のおかあさんに当選品が届きました。箱の中には大きな缶がひとつと『春になったら開けてください』のメッセージが。でも、「春」っていつなんだろう？気になるのは、いろいろな人に聞いてみることにしました。さてさて、缶の中には、何が入っているのでしょうか？

「春になったらあけてください」

作／増井邦恵 絵／あべまれこ BL出版



クラス全体のまとまりがない6年3組が、小学校最後の思い出に、校内合唱コンクールで創作曲に挑むことになりました。創作曲の作詞をまかされた翔太、そして、作曲をすることになった麻里絵。歌ができると、今までサポってばかりの受験組も歌の練習に参加するようになり…。卒業を迎えるクラスの姿、子供たちのさまざまな思いを描いたさわやかな作品。

「卒業の歌」

著／本田有明 PHP研究所



鮫島巧一は趣味が読書という理由で、会社の会長の「春のお茶会」に出席させられることとなります。巧一は、そこで待ち受けていた何やら妖しげな人々からその屋敷内にあるはずなのに、十年以上探しても見つからない本『三月は深き紅の淵を』の話の聞きかされ…。たった一人にたった一晩だけ貸すことが許された本をめぐる珠玉のミステリー。読む者を不思議な世界へと誘う、4つの物語。

「三月は深き紅の淵を」

著／恩田陸 講談社



この本のタイトルを見て「自分に社会人としての基本マナーが備わっているだろうか？」と問いかけてみて、少しでも自信がないようでしたら、一見の価値ありです。結婚式で受付を頼まれた時、懐石料理の席に招かれた時、ビジネスの席次がいまひとつわからないなど、役立つ情報が満載。カラー写真とイラストで社会人としての基本のマナーをわかりやすく解説した1冊です。

「社会人のための基本マナー」

主婦の友社

図書館からのお願い

図書の返却期限を守ってください

図書館は、みんなで利用する施設です。利用者一人ひとりが、返却期限を守ることで図書館の運営は成り立っています。

返却が遅れると、次の利用者が利用できません。

資料の返却が遅れている人には、図書館から電話をかけたり、ハガキを出してお知らせしています。一人ひとりがマナーを守り、図書館をお互いに気持ちよく使えるように心がけましょう。

また、図書館が閉まっているときは、図書館入口（南側）にある「返却ポスト」に本を入れてください。ご協力をお願いします。

おはなし会のご案内

3月のおはなし会

- 3月21日(日) 午後3時～
こどものためのおはなし会
- 3月27日(土) 午後2時30分～
こどものためのおはなし会
- 3月28日(日) 午後2時～
大人のための朗読会 響



3月の町民ホール ミニコンサートのご案内

3月26日(金) ギターのナツメ口唄の会
中西 輝雄さんによるギターの引き語り
時間は、午後0時15分から午後0時45分までです。

車種	手続きをするところ	持っていくもの
原動機付自転車 (125cc以下)	町役場税務課	標識・印鑑
軽四輪車 軽三輪車	奈良県軽自動車検査協会 (☎0743-58-3018) ※自動音声による案内 (☎0743-58-3226)	左記に問い合わせ てください。
二輪車(125cc を超えるもの)	近畿運輸局奈良運輸支局 (☎050-5540-2063)	

廃車手続きをお忘れなく

原動機付自転車・軽自動車を廃車したときは、廃車手続きを忘れずに済ませてください。手続きを忘れてしまうと、実際に原動機付自転車・軽自動車を所有していても、毎年4月1日現在で軽自動車税が課税されます。

なお、他の市町村に転出される人で、原動機付自転車を所有している人は、標識(ナンバープレート)の交換が必要です。

また、3月末は軽自動車および自動車の課税期日の終期で、廃車や名義変更などの申請が集中し窓口が大変混雑します。各種手続きはできるだけ早くに済ませましょう。

【軽自動車の各種手続き案内】

軽自動車検査協会ホームページ
http://www.keikenkyo.or.jp/でも案内しています。

【自動車の各種手続き案内】

☎050-5540-2063
近畿運輸局ホームページ
http://www.tb.mlit.go.jp/kin/kin/でも案内しています。

■問い合わせ先 町役場税務課

お済みですか? 確定申告

平成21年分の所得税・消費税および贈与税の確定申告は、3月15日(月)までです。また、確定申告をされていない人は、早めに申告しましょう。

■問い合わせ

吉野税務署
☎0746-333005



地震への備えは できていますか?

地震被害の中で、家庭内の家具類やテレビ、人形ケースなどが落下して死傷する割合が多く、家具類の倒れてこない安全な空間を確保する事が重要です。

◎家具類の転倒防止措置

- 家具類は、壁に密着させる。
- 壁と天井の間に突っ張り棒を取り付けたり、L型金具、木ねじ等で固定する。
- 棚やタンスの上には、重い物を置かない。

◎家具配置上のポイント

- 家具類は、壁から離して置くよりピタリとくっつけて置いた方が倒れにくい。
- 本棚や戸棚に収納する本や陶器類は普段使いやすい位置や目の届きやすい位置に配列しがちですが、重心が高くなるので、下部に重いものを置くなどの注意をする。
- 家具類はガラスを背にして置くと、家具類の揺れにより窓ガラスが割れるので注意する。
- 幼児、高齢者、病人等がいる部屋は、努めて家具を置かないようにする。

■問い合わせ先

大淀消防署

相談

人権相談

- 日時 午前9時～午後4時
(土、日、祝日を除く毎日)
- 場所 大淀町役場
- 問い合わせ 大淀町役場人権施策推進室

教育相談

- 日時 毎週月・水・金曜日
午前9時～午後5時
(祝日および金曜日の午後を除く)
- 場所 大淀町適応指導教室
- 問い合わせ 大淀町適応指導教室
☎0746-5016

心配ごとと合同相談

- 日時 毎月第2・第4水曜日
午後1時～午後4時
- 場所 大淀町役場
- 問い合わせ 大淀町社会福祉協議会
☎0747-1941

無料法律相談(予約が必要です)

- 日時 3月16日(火)
午後1時～午後4時

- 場所 大淀町役場
- 問い合わせ 大淀町役場人権住民課
☎0747-5501

- 日時 4月16日(金)
午後1時～午後4時

- 場所 吉野町役場
- 問い合わせ 吉野町役場町民課
☎0746-33081

- 日時 5月17日(月)
午後1時～午後4時

- 場所 下市町役場
- 問い合わせ 下市町役場住民福祉課
☎0747-0001

消費生活相談

- 日時 毎週火曜日
午後1時～午後4時

- 場所 大淀町役場
- 問い合わせ 大淀町役場人権住民課
☎0747-5501

住宅増改築相談

- 日時 3月20日(土)
午前9時～午後4時
- 場所 大淀町中央公民館
- 問い合わせ 県建築協同組合中吉野支部
☎0747-9971

無料交通事故相談

- 日時 毎月第2火曜日
午前10時～午後3時
- 場所 大淀町役場
- 問い合わせ 県交通安全対策課
☎0742-8731

児童相談

- 日時 4月9日(金)
午前10時30分～午後4時
- 場所 吉野町中央公民館
- 問い合わせ 高田子ども家庭相談センター
☎0745-6079

◆法テラス

身近な法的トラブルについてお気軽に問い合わせてください。解決に役立つ法制度や最適な相談機関を紹介します。

- 問い合わせ 法テラス奈良 ☎050-3383-5450
法テラス南和法律事務所
(下刈やすらぎビル内)
☎050-3383-0025

▶▶ Information ▶▶

電話番号案内

町 役 場	0747-52-5501 0747-52-5502
大 淀 病 院	0747-52-8801
水 道 部	0747-52-0137
大 淀 消 防 署	0747-52-1199
教 育 委 員 会	0747-52-1522
町 中 央 公 民 館	0747-52-1524
保 健 セ ン タ ー	0747-52-9403
老 人 福 祉 セ ン タ ー	0747-52-9733
桜ヶ丘総合センター	0747-52-5402
桜ヶ丘児童館	0747-52-8319
旭ヶ丘総合センター	0746-32-5189
杉本記念文化センター	0746-32-2489
平畑体育館	0747-52-6234
南和広域美化センター	0747-52-3253
一般廃棄物処理施設(西ヶ峰)	0747-52-8419
文 化 会 館	0747-54-2110
図 書 館	0747-54-2120
町 社 会 福 祉 協 議 会	0747-52-1941
町 包 括 支 援 セ ン タ ー	0747-52-7760
中 吉 野 警 察 署	0747-53-0110
吉野路大淀iセンター	0747-54-5361
健康づくりセンター	0746-34-5501
シルバー人材センター	0747-54-5522
ふれあい活動センター	0747-54-5533
パークゴルフ場	0745-67-0543

公民館まつりを
開催します

大淀町中央公民館にて生涯学習講座を受講されているみなさんの学習の成果発表と、日ごろの生涯学習活動を町民のみなさんに広く知っていただくことを目的に公民館まつりを開催します。

町民のみなさんの多数のご参加をお待ちしています。

■開催日程

◇作品展示

3月28日(日)・29日(月)
午前9時〜午後4時

※ 29日の作品展示は午後3時までとなります。

◇発表会

3月28日(日)
午後1時〜午後4時30分

◇茶席

3月28日(日)
午前11時〜午後3時

■開催場所

町中央公民館

■問い合わせ先

町中央公民館
☎0747-521524



奈良地方事務局からのお知らせ

現在、奈良地方事務局五條支局で取り扱っている会社・法人

登記事務を、7月26日(月)から、奈良地方事務局登記部門で取り扱うこととなります。

なお、会社・法人の登記事項証明書、印鑑証明書の交付事務は、引き続き五條支局で取り扱います。また、不動産登記事務については、取扱いの変更はありません。

奈良地方事務局登記部門への登記申請は、インターネットを利用したオンラインまたは郵送による申請ができますので、利用してください。

■問い合わせ先

奈良地方事務局登記部門
☎0742-235230

善意銀行だより

今回、次の方々から善意が寄せられました。

- 亡夫供養として
金50,000円
匿名
- 亡父供養として
金10,000円
匿名
- 社会福祉へ
金5,000円
匿名

ありがとうございました。有意義に使わせていただきます。

町社会福祉協議会



身近な公共交通機関「路線バス」を利用しましょう

■大切な公共交通機関です

利用者の減少により県内各地で路線バスが廃止・休止されています。

町内を運行する「奈良交通」の路線バスも、国や県の補助金を受けて運行を維持していますが、利用者が減少すれば、減便・廃止など路線を維持することが困難となります。

今後、さらに高齢化社会を迎え路線バスは公共交通機関として大きな役割を担うこととなります。

■出かけるときはバスで「エコ」

マイカーから公共交通への転換を図ることにより、ガソリンの消費や二酸化炭素の排出など環境改善や渋滞緩和に寄与することになります。できるだけバスなどの公共交通機関の利用を心がけましょう。

一人でも多くの方が公共交通機関「路線バス」を利用していただきますよう、ご理解とご協力をお願いします。

町役場財務課

MY TOWN OYODO

大淀町民憲章

(平成3年11月1日制定)

わたくしたちは、吉野の、川と緑の恵みを守り、豊かな文化と活力ある南和の中枢都市をめざし、この憲章を制定します。

1. わたくしたちは、緑と水と心のきれいな町をつくります。
1. わたくしたちは、互いに人権を尊び、共に生きるあたたかい町をつくります。
1. わたくしたちは、すぐれた郷土を愛し、文化と教養の香りたかい町をつくります。
1. わたくしたちは、スポーツに親しみ、健康で仕事に励む活気ある町をつくります。
1. わたくしたちは、老人を敬い、子どもの夢を育て、生きがいのある町をつくります。



梨花

花



アラカシ

木

人のうごき

平成22年 1月31日現在

- 人口 20,002人 (-17)
 - 男 9,575人 (-16)
 - 女 10,427人 (-1)
 - 世帯数 7,622 (-1)
- () 内は前月との比較

広告

FACE



つじむら ひろき
辻村 浩己さん
作業療法士

(町立大淀病院勤務)



このコーナーでは、町のがんばっている人を紹介します。

★作業療法士って？

作業療法士という仕事にはなじみがない人が多いかもしれませんが、病気や怪我で障害が残ることで、お風呂とかトイレなどの日常生活が不自由になることがあります。障害があっても残っている力で、どうやったらそれができるようになるのかをいっしょに考え、練習することで、その人の生活の質を高めることをサポートする仕事です。

★この仕事をめざしたきっかけは

もともとスポーツインストラクターの仕事をしていたんですが、そのときに作業療法士をしている方に出会い、話をしているうちにその仕事に魅力を感じたのが、きっかけです。

★一番やりがいを感じるのは

患者さんが、今までできなかった動作をいっしょに練習することでできるようになったときの喜びの表情を見ていると、作業療法士になって本当に良かったと思います。

★大淀病院で働き始めてもうすぐ1年です

作業療法士になってようやく1年で、まだまだ未熟です。でも、障害を持ったことで生活をあきらめてしまっている方も、がんばれば一段一段生活を高めていくことができるということを伝えていきたいです。

ほっぴい あまいる



たに かずき
谷 和輝くん
(平成13年10月14日生まれ)

こうき
幸輝くん
(平成19年 1月30日生まれ)



このコーナーの「すまいる」の写真をお待ちしています。申し込みは、町役場総務課まで。

両親からのコメント

ずっと仲良く助け合える兄弟でいてね♡

(車坂)

広告

広告は、町の新たな財源の創出を図るために掲載しています。みなさまのご理解とご協力をお願いします。



この広報紙は、再生紙を使用しています。