

# おおよど 9月

Community information of Oyodo

2014 September No.497



秋は実りの季節♪  
おいしい食べ物が  
いっぱいだペアー！

町マスコットキャラクター  
よどりちゃん

## Contents

TOWN NEWS .....	2
大淀町職員募集 .....	3
各課からのお知らせ .....	4
9月11日は警察の日 .....	6
けんこうガイド .....	10
いきいき便り .....	14
図書館インフォメーション .....	16
information .....	18

## まちの話題

### 未来に伝えたいこと 戦争カルタ原画展を開催

8月3日(日)から7日(木)にかけて、町文化会館ひだまりホールで「戦争カルタ原画展」が開催されました。

町の『戦争の語り部』が作った「戦争カルタ」は、戦争の体験者が少なくなる中で、戦争のときの具体的な生活や様子を知ってもらい、戦争の悲惨さを次の世代に伝えたい、そんな思いで作られた「思い出のカルタ」です。カルタの原画とあわせて、戦争にまつわるビデオ上映、町内外に残る戦争関係の資料の展示も行われました。

3日(日)には、『朗読ボランティア響』による花岡大学の作品「やわらかい手」の朗読会と、桜ヶ丘識字学級生の戦争体験を聞く会が、4日(月)には、広島で被爆したピアノで演奏するコンサートと『おおよど語り部の会』による紙芝居があり、多くの参加者でにぎわいました。

また、8月2日(土)から11日(月)まで、橿原市観光交流センター「かしはらナビプラザ」でも、戦争カルタの展示とあわせて、大淀町ゆかりの能楽、おおよどで生まれたおもちゃ「LaQ(ラクキュー)」などを紹介するPR展示が行われました。

▶4日に行われた被爆ピアノコンサートの様子



▶戦争カルタ絵札「父よ、あなたは強かった」



### ちびっ子桜垣本座 活動報告

先月、ちびっ子桜垣本座は、大阪市にある生國魂神社(通称いくたまさん)で開催された第58回大阪薪能のプレイベント「ヤングNOH能 キッズ&学生真夏の大会」に参加し、連吟「高砂」「吉野天人」、舞囃子「岩船」を披露しました。

このイベントには、ちびっ子桜垣本座をはじめ大阪府と兵庫県の小・中・高・大学の12団体が参加しました。座員は他の団体の子どもたちとともに楽しそうに談笑していました。暑い盛りの屋外イベントでしたが、充実した舞台を体験できました。

今回は継続座員だけでしたが、今度はみんなで参加したいです。ちびっ子桜垣本座では、座員を募集しています。ぜひ、能楽にチャレンジしてください。



### 夏の新イベント! 第1回ウォーターバルーンバトル大会

7月27日(日)、町平畑運動公園で第1回ウォーターバルーンバトル大会が開催されました。

このイベントは、地元の各種団体・企業のみなさんに楽しんでいただくことを目的として、町商工会青年部の企画運営のもと行われ、大人の部16チーム、子どもの部3チームが出場して、優勝の座を争いました。

この競技は、水風船を投げ合って、フラッグを奪い合うことで勝敗を争います。うだるような暑さの中で競技が行われたこともあり、参加者のみなさんは楽しそうに水風船を投げ合い、気持ちよさそうに水を浴びていました。



▲チーム対抗での白熱した試合の様子

# 大 淀 町 職 員 募 集

大淀町職員新規採用者（平成27年4月1日採用予定）を次のとおり募集します。

## 一般事務職（行政・土木）

### ■採用予定人数

- 一般事務職（行政） 1人
- 一般事務職（土木） 1人

### ■採用試験受験資格

- 一般事務職（行政）  
平成元年4月2日から平成9年4月1日までに生まれた人
- 一般事務職（土木）  
昭和62年4月2日から平成9年4月1日までに生まれた人で、土木課程を修了した人または修了見込みの人
- ※ 上記の条件の該当者であっても、地方公務員法第16条に規定する欠格事項に該当する人は受験することができません。

### ■採用試験日

- 第1次試験 10月19日(日)
- 第2次試験 ・筆記試験 11月9日(日)  
・人物試験 別途通知します。
- 試験会場 町役場
- ※ 受験申込者数等により変更となることがあります。

## 幼稚園教諭

### ■採用予定人数

- 幼稚園教諭（町立幼稚園勤務） 1人

### ■採用試験受験資格

- 幼稚園教諭  
昭和59年4月2日以降に生まれた人で、幼稚園教諭免許を有する人または平成27年3月31日までに幼稚園教諭免許を取得する見込みの人
- ※ 上記の条件の該当者であっても、地方公務員法第16条に規定する欠格事項に該当する人は受験することができません。

### ■採用試験日

- 第1次試験 10月19日(日)
- 第2次試験 ・実技試験 11月9日(日)  
・人物試験 別途通知します。
- 試験会場 町役場ほか
- ※ 受験申込者数等により変更となることがあります。

### ■受験申込書受付期間

- ・インターネットによる申込（電子申請） 9月8日(月)午前9時から9月16日(火)午後5時まで
- ・郵送による申込 9月17日(水)から9月25日(木)まで〔午後5時必着〕
- ※ 持参による申込の受付は行いません。

### ■その他

受験申込書および試験案内は、職員採用試験委員会（町役場総務課）で配布しています。また、町ホームページ（<http://www.town.oyodo.nara.jp>）からダウンロードすることもできます。

郵便による請求の場合は、あて先明記の返信用封筒（定型、92円切手を貼ったもの）を同封のうえ、大淀町役場総務部総務課内職員採用試験委員会へ請求してください。

なお、封筒の表面に『採用試験案内希望』（職種も明記）と必ず朱書きしてください。

### ■申し込み・お問い合わせ先

〒638-8501 吉野郡大淀町桧垣本2090番地  
大淀町職員採用試験委員会（町役場 総務課内）



## 大淀町長選挙 立候補予定者説明会

大淀町長の任期が平成26年11月20日(木)で満了になることに伴い、本年10月26日(日)に大淀町長選挙が執行される予定となりました。

これに先立ち、大淀町長選挙に立候補を予定されている人に対して、次のとおり立候補届出などに関する説明会を開催します。

### ■日 時

9月29日(月) 午後2時～

### ■場 所

町役場 2階会議室201

※ なお、選挙に関することは、町選挙管理委員会事務局（町役場総務課内）まで問い合わせてください。



大淀町選挙管理委員会

# 水道に関する

## お知らせ

### こんなときには届出が必要です

引越しや改築により、長期不在のため水道の使用を中止(閉栓)するときや、新たに水道の使用を開始(開栓)するときなど、次のような場合には、前もってお届けください。

また、水道の開栓・閉栓をされる場合は、**2週間前まで**のご連絡をお願いします。

- 水道の使用を開始するとき
- 水道の使用を中止するとき
- 水道の利用者または所有者の名前(名称)を変えるとき
- 水道を廃止するとき
- 納入通知書等の送付先を変えるとき

もしお届けがない場合は、次のようなことがおこる可能性があります。

- 閉栓のお届けがない場合、水道を使用しなくても基本料金がかります。
- 閉栓のお届けがない場合、もし他人が勝手にあなたの水道を使用してもあなたに使用料がかかります。
- 開栓のお届けなく使用された場合、無断使用として法律で罰せられることがあります。

### 水道料金のお支払いは「口座振替」が便利です

- 口座振替をご利用いただきますと、毎月決まった日にご指定の口座から自動的に水道料金が支払われます。
- 金融機関などへお支払いのために出向く必要がなくなります。
- お支払いを忘れることがなくなりま

す。

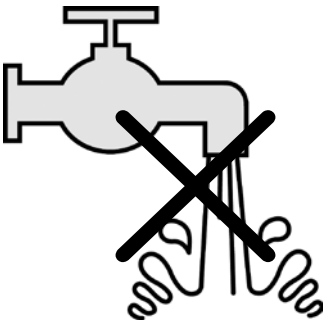
このように、大変便利です。ぜひ口座振替制度をご利用ください。

なお、口座振替をご利用いただく場合、町水道部と取引のある金融機関での申し込みが必要です。

### 問い合わせ先

町水道部  
☎0747-52-0137

※ 受付時間は、年末年始・祝日を除く月曜日から金曜日までの午前8時30分から午後5時15分までです。



水は限りある資源です。大切に使いましょう。

# 子育てに関する

## お知らせ

### 子ども・子育て支援制度が新しくなります

#### 子ども・子育て支援新制度とは

平成24年8月に成立した「子ども・子育て関連3法」に基づき、幼児期の学校教育・保育、地域の子ども・子育て支援を総合的に推進することを目的とした新しい取り組みです。

この法律に基づき、平成27年度から本格的にスタートする予定です。

#### 子ども・子育て支援新制度の概要

- 質の高い幼児期の学校教育・保育を総合的に提供します。
- 子育てしやすい、働きやすい社会をめざし、地域の子育てを一層充実します。
- 待機児童の解消のため、保育の受け入れ人数を増やすとともに、子どもが減少傾向にある地域の保育を支援します。

#### 大淀町の取り組み

昨年12月に就学前児童の保護者、小学生の保護者を対象に行ったニーズ調査をもとに、教育・保育、子育て支援の質を向上させるための事業計画を策定し、新

### 問い合わせ先

町役場 福祉課

制度の円滑な導入を進めていきます。

#### 新制度に伴う幼稚園・保育園(所)などに入園(所)する手続きについて

新制度では、町内の就学前のすべての子どものうち、幼児教育・保育の利用を希望する場合、保護者の申請を受けた市町村が「保育の必要性」の認定(支給認定)といいますが、具体的な手続きについては、決まり次第、広報などでお知らせします。



### 臨時福祉給付金 子育て世帯臨時特例給付金

6月より臨時福祉給付金および子育て世帯臨時特例給付金の案内をしていますが、申請受付期間が**9月30日(火)**までとなっています。申請書送付申込書の提出がまだの人、申請書をお持ちで手続きがまだ終わっていない人は、お早めの手続きをお願いします。

# 税に関する

## お知らせ

■問い合わせ先

町役場 税務課

### 9月は固定資産税第3期の納期です

9月は固定資産税第3期の納期です。9月30日(火)までに納めていただきますようお願いいたします。

また、納税には便利な口座振替制度をご利用ください。口座振替依頼書は、町内の各金融機関や郵便局の窓口にも備えています。

全期 第1期	4月30日
第2期	7月31日
第3期	9月30日
第4期	12月1日

平成26年度  
固定資産税の納期限

### 家屋調査にご協力を

町役場税務課では、固定資産税の課税の基礎額を決定するため新築・増築・改築家屋の实地調査を行っています。

調査の対象は平成26年中に完成した家屋で、店舗や事務所、倉庫、付属家、車

庫などの床面積の小さい建物も含まれます。

まだ調査を受けていない人は、町役場税務課に申し出てください。調査日はこちらで設定しますが、希望の日時があれば前もってご連絡ください。

調査の時間は約40分程度で、調査の際には、建物図面をご用意ください。ご協力をお願いします。

#### ○取り壊し家屋は手続きを

平成26年中、またはそれ以前に家屋を取り壊した人は、滅失登記(法務局で)、または取り壊し届け(町役場税務課で)の手続きを必ずしてください。

### 太陽光発電設備(再生可能エネルギー発電設備)に係る固定資産税(償却資産)の課税について

償却資産とは、製造や小売、農業などの事業を個人または会社で営んでいる人が、その事業のために用いることができる構築物や機械、運搬具、器具、備品などの事業用資産をいいます。太陽光発電設備に関しては、太陽光パネル、架台、接続ユニット、パワーコンディショナー、表示ユニット、電力量計等が償却資産に該当しますので、下記の表を参考に固定資産税の課税の対象となる場合は、毎年1月末までに償却資産の所有状況を申告していただく必要があります。

#### ○再生可能エネルギー発電設備に係る課税標準の特例について

平成25年度から、『再生可能エネルギーの固定価格買取制度』の認定を受けた再生可能エネルギー発電設備を平成28年3月31日までに取得した場合、最初の3年間の太陽光発電設備の固定資産税の課税標準となるべき価格を3分の2の額とします。

#### 設置者および発電規模別の課税区分

設置者	10キロワット以上の太陽光発電設備(余剰売電・全量売電)	10キロワット未満の太陽光発電設備(余剰売電)
個人	家屋の屋根などに経済産業省の認定を受けた太陽光発電設備を設置して発電量の全量または余剰を売電される場合は、売電するための事業用資産となり、発電に係る設備は課税の対象となります。	売電するための事業用資産とはなりませんので、償却資産としては課税の対象外となります。
個人(事業用)	個人であっても事業の用に供している資産については、全量売電か余剰売電に関わらず償却資産として課税の対象となります。	
法人	事業の用に供している資産になりますので、発電出力量や全量売電か余剰売電に関わらず償却資産として課税の対象となります。	

## 不動産無料相談会

不動産を購入または売却しようとしているが適正な価格が分からなくてお困りの人、適正な地代・家賃が分からなくてお困りの借主または貸主の人、不動産の税務でお困りの人等の相談に、不動産の専門家である不動産鑑定士と不動産の税務に精通した税理士が応じます。予約は不要です。

■日時 10月4日(土) 午前10時~午後3時  
■場所 町文化会館 2階会議室A  
■問い合わせ先  
公益社団法人奈良県不動産鑑定士協会  
☎0742-35-6964

## 大淀町ふるさと応援寄附金について

7月中に次のみなさまから寄附をいただきました。

上田 有三 様	10,000円
井本 潤 様	10,000円
匿名 名	10,000円
匿名 名	10,000円
匿名 名	3,000円



みなさまの熱い想いを実現できるように、大切に活用させていただきます。今後も変わらぬ応援をお願いいたします。

# 9月11日は警察相談の日

ご存じですか？  
「ナポくん相談コーナー」

奈良県警察では、本部や各警察署に「ナポくん相談コーナー」を設置して、専任の相談員が  
○犯罪等による被害の未然防止に関する相談  
○安全と平穏に関する相談  
を受け付け、問題の解決に向けたアドバイスを行っています。



## 本部相談電話

- ◇プッシュ回線 #9110
- ◇ダイヤル回線 0742-23-1108
- ◇FAX回線 0742-24-0874

**吉野警察署相談電話**  
0747-53-0110 (内線216)

## 使い分けよう2つの110番

- 事件事故などの通報は  
**緊急通報ダイヤル**…………… 110番
- 相談ごと・心配ごとなどは  
**警察相談ダイヤル**…………… #9110

## 警察の各種相談窓口

相談内容	相談場所	電話番号	対応時間等
警察総合相談	県民サービス課	#9110 0742-23-1108	24時間 ※ 閉庁日および夜間は本部当直員が対応
暴力団に関すること	暴力110番 暴力団離脱110番	0742-25-0110 0742-23-9384	同上
けん銃に関すること	けん銃110番	0742-22-1074 0120-10-3774	同上
悪質商法に関すること	悪質商法110番	0742-24-9441	同上
薬物に関すること	覚せい剤110番	0742-33-1818	同上
過激派に関すること	極左110番	0742-27-0110	同上
少年に関すること (ヤング・いじめ110番)	少年サポートセンター 中南和少年サポートセンター	0742-22-0110 0744-34-0110	同上
性犯罪被害相談	性犯罪被害相談110番	0742-24-4110	月～金曜日 午前8時30分～午後5時15分
運転免許に関すること (テレホンサービス)	原付試験手続 更新手続 再交付手続 国外免許証手続	0744-24-9120 0744-24-9140 0744-24-9150 0744-24-9160	テープでの24時間音声案内
道路交通情報	交通管制センター ※ 日本道路交通情報センター	050-3369-6629 #8011(携帯電話のみ)	月～金曜日 午前9時～午後6時30分 土・日曜日 午前8時30分～午後5時 ※ 時間外はテープ案内(渋滞情報不可)
警察官採用フリーダイヤル	警務課	0120-351-204	月～金曜日 午前8時30分～午後5時15分

■問い合わせ先 吉野警察署 ☎0747-53-0110

## 振り込め詐欺に注意！

本年7月に、吉野郡内の高齢女性が、社員券購入名目で現金約830万円をコンビニからゆうパックで大阪府摂津市内の会社へ送金し、被害に遭う詐欺事件が発生しました。

「ゆうパック・レターパック・宅配便で現金を送れ。」は100%詐欺です。

少しでも不審に思ったり、何かおかしいと感じることがあれば、ちゅうちょすることなく吉野警察署まで通報・ご協力をお願いします。



■問い合わせ先  
吉野警察署 ☎0747-53-0110

## 秋の交通安全県民運動

「交通事故のないやすらぎの大和路づくり」をスローガンに、9月21日(日)から9月30日(火)までの10日間、秋の交通安全県民運動が実施されます。お互いに交通ルールを守り、交通事故の防止に努めましょう。

### 【運動の基本】

子供と高齢者の交通事故防止

### 【重点項目】

- 夕暮れ時と夜間の歩行中・自転車乗用中の交通事故防止(特に、反射材用品等の推進及び自転車前照灯の点灯の徹底)
- 全ての座席のシートベルトとチャイルドシートの正しい着用の徹底
- 飲酒運転の根絶
- 二輪車、原付車の交通事故防止(奈良県重点)

### ■問い合わせ先

- ・町交通対策協議会(町役場 総務課内)
- ・吉野警察署 ☎0747-53-0110

# エアゾール式簡易消火具の破裂事故にご注意ください！

ヤマトプロテック社製のエアゾール式簡易消火具（スプレー缶タイプの消火具）は、これまでに6,660本を超える破裂事故などが発生しています。破裂による容器の破片や消火薬剤の飛散など、重大な人身事故につながる可能性もあり大変危険です。そして、これらの事故は**気温の上昇と共に増加する傾向**が見受けられます。大掃除や片付けの際、もしあなたの家に対象製品があった場合は、右記の要領に従い、消火薬剤をバケツなどに全量放射してください。



■対象商品（自主回収）

【ヤマトボーイKT】

製造ロット番号	品質保証期間
KO331	2005.01
KO331	2005.02
KN326	2005.02
KD317	2005.03
K1426	2005.04
K2407	2005.05
K2420	2005.05
K3407	2005.06
K3419	2005.06
K4422	2005.07
K7424	2005.10



■対象商品（自主回収）

【FMボーイK】

製造ロット番号	品質保証期間
KN301	2005.02
KN322	2005.02
KD319	2005.03
K1425	2005.04
K2408	2005.05
K2421	2005.05
K3406	2005.06
K3418	2005.06
K4423	2005.07
K7425	2005.10

■問い合わせ先

ヤマトプロテック株式会社 ☎0120-801-084 月～金曜日（祝日除く） 午前9時～午後5時  
<http://www.yamatoprotec.co.jp/>

- 1 対象商品** 安全ロックにリングのついていないもの  
安全ロックのノズル先端側を、まっすぐに①の矢印方向へ一杯まで引き起こし、完全にちぎりとってください。
- 2 対象商品** 安全ロックにリングのついていないもの  
安全ロック(リング) キヤップを取り、リングを矢印方向へ引いてください。 キヤップと安全ロックが付いている商品は対象外です。ご注意ください。
- 3 対象商品** レバーを握り、バケツなどに全量放射してください。排水口に直接放射してもかまいませんが、その際は、消火薬剤が飛び散ることがありますのでご注意ください。  
(放射するときは、本体を45度以上傾けず放射してください。左右方向、後ろ方向に傾けて使用しないでください。ガスのみが出て、十分に消火薬剤が放射されない恐れがあります)
- 4 対象商品** 残ガスを完全に抜いてください。(30秒程度で全て出すことが出来ます)
- 5 対象商品** 消火薬剤は水を主成分とした洗剤に近い成分です。下水などに流しても問題ございません。
- 6 対象商品** 空になった容器は、お住まいの自治体のルールに従ってご処分ください。

## 地震発生時の出火防止

地震が発生した時、被害を最小限におさえるには、一人ひとりがあわてずに適切な行動をとることが極めて重要です。そのためには地震に関する知識を身に付け、地震発生時は右記のことに留意し正しい行動をとりましょう。



- まず落ち着いて身の安全を
- あわてず冷静に火災を防ぐ
- 狭い路地、塀や崖には近寄らない
- 避難は徒歩で、持ち物は最小限に
- 正しい情報の入手を
- タンスや棚などの固定を

■問い合わせ先 奈良県広域消防組合・大淀消防署  
 ☎0747-52-1199

## 相 談

### 人権相談

- 日時 午前9時～午後4時  
(土、日、祝日を除く毎日)
- 場所 大淀町役場
- 問い合わせ 大淀町役場人権施策推進室

### 教育相談（予約が必要です）

- 日時 水・金曜日  
午前9時～午後4時
- 場所 大淀町適応指導教室
- 問い合わせ 大淀町適応指導教室  
☎0746-34-5016

### 心配ごとと合同相談

- 日時 毎月第2・第4水曜日  
午後1時～午後3時
- 場所 大淀町役場
- 問い合わせ 大淀町社会福祉協議会  
☎0747-52-1941

### 無料法律相談（予約が必要です）

- 日時 9月16日(火)  
午後1時～午後4時
- 場所 大淀町役場

- 問い合わせ 大淀町役場人権住民課  
☎0747-52-5501

- 日時 10月16日(木)  
午後1時～午後4時

- 場所 吉野町役場
- 問い合わせ 吉野町役場町民課  
☎0746-32-3081

- 日時 11月14日(金)  
午後1時～午後4時

- 場所 下市町役場
- 問い合わせ 下市町役場住民保険課  
☎0747-52-0001

### 消費生活相談

- 日時 毎週火曜日  
午後1時～午後4時
- 場所 吉野町役場
- 問い合わせ 吉野町役場町民課  
☎0746-32-3081

### 住宅増改築相談

- 日時 9月20日(土)  
午前9時～午後4時
- 場所 大淀町中央公民館
- 問い合わせ 県建築協同組合中吉野支部  
☎0747-52-9971

### 無料交通事故相談

- 日時 毎月第2火曜日  
午前10時～午後3時
- 場所 大淀町役場
- 問い合わせ 県交通安全対策課  
☎0742-27-8731

### 児童相談

- 日時 10月3日(金)  
午前10時30分～午後4時
- 場所 吉野町中央公民館
- 問い合わせ 高田こども家庭相談センター  
☎0745-22-6079

### 法テラス

身近な法的トラブルについてお気軽に問い合わせてください。解決に役立つ法制度や最適な相談機関を紹介します。

- 問い合わせ 法テラス奈良 ☎050-3383-5450  
法テラス南和法律事務所  
(下渕やすらぎビル内)  
☎050-3383-0025

9月分  
10月分

# わくわくルーム

幼稚園に親子で来て、同じくらいの年齢のお友だちと遊んで、楽しい時間を過ごしましょう♪

- 対象 就学前の乳幼児
- 費用 無料
- 申し込み 2日前までに各幼稚園まで電話またはメールでお申し込みください。

## 町立大淀西部幼稚園

- 日時・内容
  - 9月20日(土) 午前9時～正午 運動会  
※未就園児が参加できる種目もあります。
  - 10月17日(金) 午前10時～午前11時  
幼稚園見学・園児と製作・ふれあい遊び等
- 場所 町立大淀西部幼稚園(大淀町今木779-4)
- 問い合わせ先 ☎0745-67-1766  
✉seibu-you@town.oyodo.lg.jp

## 町立大淀東部幼稚園

- 日時 9月9日(火)・10月14日(火)  
午前10時～午前11時
- 内容 幼稚園見学・季節に応じた遊び
- 場所 町立大淀東部幼稚園(大淀町中増61-2)
- 問い合わせ先 ☎0746-32-0264  
✉toubu-you@town.oyodo.lg.jp

### 園庭開放を行っています！

- ◇大淀西部幼稚園 9月24日(水)・10月22日(水)
- ◇大淀東部幼稚園 毎週火曜日



大淀あらかしテレビでは、町内で行われた行事や地域の話題をはじめ、各種行政情報、保健センターだより、投稿ビデオコーナーなど盛りだくさんの内容で放送しています。

- 放送時間  
午前9時30分～ 午後0時30分～ 午後6時30分～  
午後9時30分～ 午前0時30分～

- 投稿ビデオ 大募集！  
視聴者のみなさんからの投稿ビデオを募集しています。採用されたビデオは、あらかしテレビで放映します。

大淀あらかしテレビを視聴するには、こまどりケーブルへの加入が必要です。ぜひ加入してください。

### 問い合わせ

- ◇大淀あらかしテレビの番組に関すること  
町役場 総務課 ☎0747-52-5501
- ◇こまどりケーブルの加入・サービス内容に関すること  
こまどりケーブル ☎0120-667-740

## 国民年金

## 国民年金付加年金 制度のお知らせ

国民年金保険料(平成26年度は月額15,250円)に付加保険料(月額400円)をプラスして納付すると、納めた期間(月数)に応じ、老齢基礎年金に上乘せされて受け取ることができます。

付加年金の年金額＝  
付加保険料を納付した月数×200円

(例)1年間(12カ月)付加保険料を納付した場合  
納付額 12カ月×400円＝4,800円  
65歳で老齢基礎年金を受給するとき、  
毎年1年間で受給できる付加年金  
付加年金 12カ月×200円＝2,400円  
つまり、2年間で4,800円の付加年金を受給することができますので、3年目以降は受給額が納付額を上回ります。

(注)ただし、次の人は付加年金に加入できません。

- ・第2号被保険者
- ・第3号被保険者
- ・国民年金基金に加入中の人
- ・国民年金保険料の納付を免除されている人

### ■問い合わせ先

- ・大和高田年金事務所 ☎0745-22-3531
- ・町役場 ほけん課

## 介護保険 だより

### 地域包括ケアに関する シンポジウムの開催について

現在、国は介護予防給付のうち訪問介護と通所介護を新地域支援事業に移行し、市町村の判断により実施することとしています。

また、介護サービスの需要は増加を続けており、医療と介護の連携および地域住民のみなさんのご理解・ご協力が不可欠です。

そこで、町では吉野郡医師会と「地域包括ケアの実現に向けて」と題したシンポジウムを共催し、地域住民のみなさんや各種関係機関と今後の介護保険制度や協働の取り組みについて理解を深める機会にしたいと考えています。詳しくは、町役場ほけん課介護保険係までお問い合わせください。

- 日時 11月30日(日) 午後1時開演  
(開場は30分前、午後4時ごろ終了予定)

- 場所 町文化会館  
2階研修室A・B

- 参加費 無料
- 定員 120人(予定)

- 問い合わせ先  
町役場 ほけん課





# 差別をなくす強調月間 社会を明るくする運動月間

7月は「差別をなくす強調月間」および「社会を明るくする運動月間」として町内でさまざまな取り組みが行われました。この月間に町民のみなさんに作成していただいた作品や、取り組みの一部を8月号に引き続き紹介します。

## 人権標語

- やさしいひとこと 与える大きな価値
- 助け合う 気持ちでつなぐ 大きな輪
- 思いやる 気持ちが育つ 子育てを  
上西 はつ子(矢走)

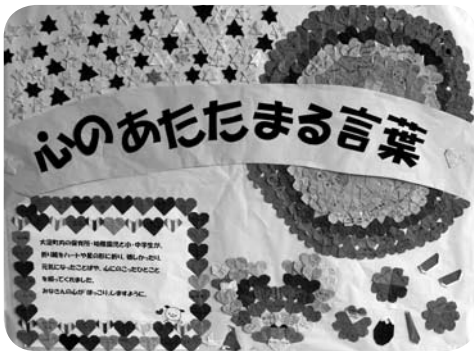
- 差別なく 未来と夢の SOS
- 海外に 国の文化と おもてなし
- 人権の 誠と苦しむ 心知れ  
扇谷 英子(越部)

## 太鼓の達人で楽しく介護予防

7月12日(土)に行われた差別をなくす町民集会の受付脇では、多世代交流事業の一環として「太鼓の達人で楽しく介護予防」のコーナーが設けられ、子どもから高齢者まで、世代を超えて楽しんでおられました。



## 共同作品



町内の保育所・幼稚園児、小・中学生に共同作品「心のあたままる言葉」を作っていただきました。元気になった言葉や、心に残ったひとことが綴られています。

うれしかったり、元気になったひとこと

- ・大スキ
- ・ありがとう
- ・いっしょにあそぼうね
- ・大じょうぶ きにしなや
- ・味方だよ 次がんばろう
- ・よくがんばってるね

幸せを感じたとき

- ・友達といるとき
- ・寝てるとき
- ・部活してる時
- ・家族とごはんを食べてるとき
- ・友だちとしゃべってる時



でんこう先生

# Health Guide

## けんこうガイド

町保健センター ☎ 0747-52-9403  
 (健康増進課) FAX 0747-52-9404  
 町ホームページからも申し込みができます。  
<http://www.town.oyodo.nara.jp>

保健センター

### 健康相談の日

10月2日(木)です。

[乳幼児] 午前9時～午前11時  
 身体計測や、保健師・栄養士による健康や育児についての相談を行います。

[成人] 午後2時～午後4時  
 尿検査・血圧測定・保健師や栄養士による健康についての相談を行います。

## 子育て

母子健康手帳は町保健センターで交付しています

母子健康手帳・妊婦健康診査補助券は町保健センターで交付しています。印鑑を持ってきてください。

### ●子どもの健康診査

	実施日・受付時間	対象
4カ月児健康診査	9月11日(木)・午後0時45分～午後1時	H26. 4.12～H26. 5. 6生まれ
	10月6日(月)・午後0時45分～午後1時	H26. 5. 7～H26. 6. 7生まれ
10カ月児健康診査	9月12日(金)・午後0時45分～午後1時	H25.10.16～H25.11.10生まれ
	10月10日(金)・午後0時45分～午後1時	H25.11.11～H25.12.15生まれ
1歳6カ月児健康診査	9月19日(金)・午後1時15分～午後2時	H25. 2. 1～H25. 3.31生まれ

※1 対象児にはお知らせを送付します。 ※2 料金は無料で、場所は町保健センターです。  
 ※3 4カ月・10カ月児健康診査では、午後1時から午後1時30分まで離乳食講座、講座終了後健康診査を実施します。健診を受ける人は、講座開始前の受付時間内に会場へ来ててください。健診は受付順です。  
 ★実施日や対象など、4月広報折込の町保健事業予定から変更になっていますのでご確認ください。

### ●予防接種

予防接種名	実施日	受付時間	対象児		
			今月通知する子	前の対象で受けていない子	
4種混合 (百日せき ジフテリア 破傷風 不活化ポリオ)	I期初回 (3回接種)	9月10日(水) 10月10日(金) 11月10日(月)	午後1時30分～ 午後1時45分	H26. 5.12～ H26. 6.10生まれ	3種混合およびポリオワクチンを受けていない7歳6カ月未満の子
	I期追加	9月10日(水)		H25. 3.11～ H25. 4.10生まれ	「I期初回」の接種を終了した7歳6カ月未満の子
3種混合 (百日せき ジフテリア 破傷風)	I期初回 (3回接種)	★要予約 9月10日(水)	午後1時15分～ 午後1時30分	/	7歳6カ月未満の子
	I期追加				「I期初回」の接種を終了した7歳6カ月未満の子
2種混合 (ジフテリア 破傷風)	II期	9月10日(水)	午後2時～ 午後2時15分	/	小学6年生の子 前年度対象者で受けていない13歳未満の子
不活化ポリオ	★要予約 9月10日(水)	午後1時45分～ 午後2時	/	/	7歳6カ月未満の子
B C G	9月17日(水)	午後1時30分～ 午後1時45分	H26. 3.10～ H26. 4. 9生まれ	/	1歳未満の子
麻しん風しん混 合	第1期	9月30日(火)	午後1時30分～ 午後2時	/	1歳から2歳未満の子
	第2期				幼稚園・保育所(園)等の年長児
日本脳炎	第1期	9月30日(火)	午後2時～ 午後2時15分	/	7歳6カ月未満の子 第1期を終了していない小中学生
	第2期				第2期を終了していない高校2・3年生

※1 今月通知対象児には予診票を送付します。 ※2 料金は無料で、場所は町保健センターです。  
 ※3 受付時間は予防接種の種類により異なります。  
 ★転入された人は、以前に受けた予防接種の種類・回数等のご連絡をお願いします。  
 (連絡がない場合は、予防接種のご案内ができない場合があります。)

### 水痘(みずぼうそう)予防接種は、平成26年10月1日から定期接種になります

○対象者 1歳～5歳未満(ただし、3歳以上のお子さんは平成26年度のみです。)  
 ※すでに接種を受けているまたは水痘に罹ったお子さんは対象外です。  
 ○接種回数 1歳～2歳:2回(6カ月以上の間隔をおく)、3歳～5歳未満:1回  
 大淀町では、**集団接種(予約制)**を予定しています。対象者の人には、個別にご案内を郵送します。

## 不活化ポリオおよび3種混合(百日せき・ジフテリア・破傷風)ワクチンの接種について

平成26年度から不活化ポリオおよび3種混合(百日せき・ジフテリア・破傷風)ワクチンの接種については、予約制となりました。

不活化ポリオ(生・不活化合わせて、計4回)、3種混合(初回3回、追加1回の計4回)を規定の回数終了されていないお子さんは、4月広報折込の町保健事業予定で日程をご確認のうえ、接種の3日前までに町保健センターにお申し込みください。

## 麻疹風疹混合予防接種について

### [第2期…年長児のお子さん]

麻疹風疹混合予防接種(第2期)を終了していないお子さんについては、来年3月31日までに接種を受けてください。

来年の4月以降は、接種対象外となります。

## 日本脳炎予防接種について

平成17年の日本脳炎ワクチン接種の差し控えにより、日本脳炎ワクチンを受けられていない平成7年4月2日～平成19年4月1日生の人は、20歳未満まで、新ワクチン(細胞培養日本脳炎ワクチン)で不足回数分の接種が可能になりました。詳しくは、町保健センターにお問い合わせください。

●教室 町保健センターに電話で申し込んでください。(町ホームページでも申し込みできます。)

教室	実施日時・場所	内容	対象	料金
<b>マタニティクラス</b> 妊娠中のことや出産、育児について実習や交流会をしながら楽しく勉強しませんか? ①はパパ向けの内容もあります。ぜひ一緒に参加してください。	①10月5日(日) 午前10時～午後0時30分 町保健センター	先輩パパ・ママとの交流会 赤ちゃんのお風呂体験	妊娠中の人 パパになる人 家族の人	無料
	②10月23日(木) 午前9時30分～午後1時 町保健センター	妊娠中の食生活 歯の健康など		

# 成人

●集団検診 町保健センターに電話等で申し込んでください。

下記以外の日程・内容もあります。詳しくは町保健センターにお問い合わせください。

検診・内容	実施日・場所・受付時間	対象	料金	定員
<b>大腸がん検診</b> (便潜血検査・問診) <b>肝炎ウイルス検診</b> (血液検査・問診)	9月20日(土) 町保健センター ①午前7時30分～午前9時 ②午前9時～正午 ③午後1時30分～午後3時	満40歳以上の町民 ※ 肝炎ウイルス検診は以前に町で受けた人以外	【満40～64歳】各400円 【満65歳以上】各200円	各70人 ※ 要予約 ※ 先着順
<b>肺がん検診</b> (胸部X線撮影・問診) (必要な人は喀痰検査 ※ 別料金) <b>大腸がん検診</b> (便潜血検査・問診) <b>前立腺がん検診</b> (血液検査・問診) <b>肝炎ウイルス検診</b> (血液検査・問診)	10月24日(金) 町保健センター 午前9時～正午	満40歳以上の町民 ※ 前立腺がん検診は男性のみ ※ 肝炎ウイルス検診は以前に町で受けた人以外	【満40～64歳】各400円 【満65歳以上】各200円	各70人 ※ 要予約 ※ 先着順

●個別検診 医療機関で個別に受診するための受診票を発行しています。

発行の申請は町保健センターに電話等で申し込んでください。

検診・内容	実施期間	実施医療機関	対象	料金
<b>乳がん検診</b> (視診・触診・問診・乳房X線撮影)	平成27年2月未まで	県内の契約医療機関 ※ 希望の医療機関が該当するか等、詳しくはお問い合わせください。	満40歳以上の町民(女性) ※ 平成25年度に受けていない人	【満40～49歳】2,300円 【満50～64歳】2,000円 【満65歳以上】500円
<b>子宮がん検診</b> (視診・内診・問診・子宮頸部細胞診)	※ 医療機関の予約が定員になり次第終了	県内の登録医療機関 ※ 希望の医療機関が該当するか等、詳しくはお問い合わせください。	満20歳以上の町民(女性) ※ 平成25年度に受けていない人	<頸部のみ> 【満65歳未満】2,000円 【満65歳以上】500円 <頸部・体部> 【満65歳未満】2,900円 【満65歳以上】500円

# 保健センター だより

## 健康づくりのための睡眠指針

厚生労働省の睡眠指針が11年ぶりに見直され、「健康づくりのための睡眠指針2014～睡眠12箇条～」が示されました。この指針は、世代ごとの睡眠に関する注意点に加え、睡眠不足や不眠が生活習慣のリスクを高めるなど、近年集まった科学的な根拠に基づいて策定されています。



良い睡眠で  
心も体も元気！

### 睡眠12箇条

1. 良い睡眠で、からだも心も健康に。
2. 適度な運動、しっかり朝食、ねむりとめざまのメリハリを。
3. 良い睡眠は、生活習慣病予防につながります。
4. 睡眠による休養感は、こころの健康に重要です。
5. 年齢や季節に応じて、ひるまの眠気で困らない程度の睡眠を。

年齢ごとの適切な睡眠時間	
10代前半	8時間以上
25歳	7時間
45歳	6時間半
65歳	6時間

6. 良い睡眠のためには、環境づくりも重要です。

7. 若年世代は夜更かし避けて、体内時計のリズムを保つ。
  - ・規則正しい生活を
  - ・休日でも遅くまで寝床で過ごさない



起床直後に太陽の光を浴びて  
体内時間の遅れを防ぎましょう！

8. 勤労世代の疲労回復・能率アップに、毎日十分な睡眠を。
  - ・日中の眠気は寝不足のサイン
  - ・寝不足は仕事の能率を下げる



寝不足なら午後の早い時間に  
30分以内の昼寝をしましょう！

9. 熟年世代は朝晩メリハリ、ひるまに適度な運動で良い睡眠。
  - ・寝床で長く過ごすと、熟睡感が減り、中途覚醒が増える
  - ・寝すぎは体内時間を狂わせ不眠・睡眠障害の原因に
  - ・適度な運動は睡眠を促進する
  - ・年齢にあった睡眠時間を



ウォーキングなどの運動で  
夜の熟睡感をアップ！

10. 眠くなってから寝床に入り、起きる時刻は遅らせない。
11. いつもと違う睡眠には、要注意。
12. 眠れない、その苦しみをかかえずに、専門家に相談を。

不眠の三大症状「なかなか寝付けない」や「夜間に途中で目覚めて寝付けなくなる」、「朝早くに目覚めてしまう」といった入眠障害をもつ人は、近いうちにうつ病の症状が出てくる可能性が高いといわれています。早めに不眠症状に対処することが大切です。心や体の健康を保つために睡眠は必要不可欠です。みなさんも睡眠を十分とってください。

## (成人)風しんワクチン 接種に係る助成

平成25年度に引き続き、風しんワクチン接種について費用の助成を行っています。詳しくは、町保健センターまでお問い合わせください。

### ■助成対象者 大淀町に在住の人で

- ①平成7年4月1日以前生まれで妊娠を予定または希望している女性とその配偶者
- ②妊娠している女性の同居家族

### ■助成対象期間 平成25年4月1日以降に接種したもの

### ■手続き方法 医療機関で接種後、助成金を還付

- 申請期間 平成27年3月31日まで
  - 場所 町保健センター
  - 必要書類 身分証明書・医療機関発行の領収書・接種を証明する書類・印鑑・振込先の分かるもの
- ※ 妊娠している女性の同居家族の人は母子手帳

### ■問い合わせ先 町保健センター(健康増進課)

☎0747-52-9403

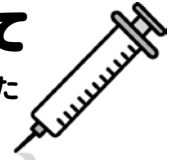
## “第64回社会を明るくする運動” 「愛の善意募金」ありがとうございました

みなさまからいただいた善意は、奈良少年刑務所、少年院、少年鑑別所、更生保護施設「至徳会」等の支援活動、町内では青少年健全育成の活動の一環として、小学一年生に入学祝いとして「防犯ベル」を贈呈しています。安全で、安心して暮らせる町づくりに役立てればと願っています。今後とも更生保護女性会の活動に、ご理解・ご協力いただきますよう、よろしく願いいたします。



町更生保護女性会

# ヒブ・小児用肺炎球菌予防ワクチン接種について



平成 25 年度からヒブ・小児用肺炎球菌予防ワクチン接種は定期接種に加わりました

■対象者 生後2カ月～5歳未満 ※ 対象者へは個別にご案内を郵送しました。

■接種方法 接種医療機関での個別接種

※ 事前に医療機関へお問い合わせ(予約など)をしていただき、送付した予診票にご記入のうえ、受けてください。また、下記の指定医療機関以外で受けるときは、別途手続きが必要です。

■接種回数等 回数や接種間隔は、年齢により異なります。

1歳未満で接種を開始されたお子さんは、追加接種が必要です。  
まだ接種を受けていないお子さんは、早めの接種をお願いします。

追加接種をお忘れではないですか？

ワクチン名	年齢	回数	受け方	注意事項
ヒブ ワクチン	2カ月～ 7カ月未満	4回	27日以上(標準的には56日まで)の間隔で3回接種後、 7カ月以上(標準的には13カ月まで)の間隔で1回	2回目以降が1歳を越えるときは、 3回目(または2回目)は接種 できません。27日以上あけて追加 接種を受けてください。
	7カ月～ 1歳未満	3回	27日以上(標準的には56日まで)の間隔で2回接種後、 7カ月以上(標準的には13カ月まで)の間隔で1回	
	1歳以上～ 5歳未満	1回		
小児用 肺炎球菌 ワクチン	2カ月～ 7カ月未満	4回	(標準的には生後1歳までに)27日以上の間隔で 3回接種後、60日以上あけ、1歳以上で1回	2回目以降が2歳を越えるときは、 2回目以降は接種できません。 (接種開始が2カ月～7カ月未満の 子で、2回目か1歳を越えるとき は、3回目は接種できません。) 60日以上あけて追加接種を受けて ください。
	7カ月～ 1歳未満	3回	(標準的には生後1歳1カ月までに)27日以上の間隔で 2回接種後、60日以上あけ、1歳以上で1回	
	1歳児	2回	60日の間隔で2回	
	2歳以上～ 5歳未満	1回		

■指定医療機関 予約制(要問い合わせ)

※ 下記以外の県内契約医療機関でも受けられます。町保健センターにお問い合わせください。

医療機関名	住所	電話番号	備考
町立大淀病院(小児科)	大淀町下淵353-1	0747-52-8801	電話受付時間:平日午後1時～午後4時
ごいちクリニック	大淀町北野1913-6	0746-34-5150	

## ～1歳以上5歳未満で初めて接種を受けるお子さんの場合～

■接種方法 町保健センターでの集団接種(予約制)

同時接種はできません。ヒブと肺炎球菌との接種間隔は1週間以上必要です。

※ 事前に町保健センターへ予約していただき、送付した予診票にご記入のうえ、受けてください。

■接種回数・集団接種日程等

ワクチン名	年齢	回数	受け方	実施日	受付時間	定員
ヒブワクチン	1歳以上～5歳未満	1回		9月10日(水) 10月10日(金) 11月10日(月)	午前9時30分 ～午前10時	各10人
小児用 肺炎球菌 ワクチン	1歳児	2回	60日以上の間隔で2回	9月17日(水) 10月20日(月)	午前9時30分 ～午前10時	各10人
	2歳以上～5歳未満	1回		11月17日(月)		

■問い合わせ先 町保健センター(健康増進課) ☎0747-52-9403

## 熟年のためのはつらつ料理教室 参加者募集!

毎日の食事の栄養バランスなどに気を配り、健やかな生活をおくるために料理教室を開催します。調理実習などで、一緒に楽しく勉強しましょう。ぜひ、ご参加ください。

■日時 10月7日(火) 午前9時30分～午後2時

■場所 町保健センター

■対象 本町在住の満60歳以上の人

■定員 20人 ※ 定員に達し次第、受付終了

■持ち物 エプロン・三角巾

■主催 町食生活改善推進員協議会

■申し込み 町保健センターに電話で申し込んでください。

■問い合わせ先 町保健センター(健康増進課) ☎0747-52-9403



## 高齢者のインフルエンザ 予防接種について

65歳以上の高齢者のインフルエンザ予防接種を今年度も実施します。

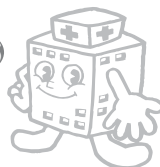
■実施期間

10月1日～平成27年1月31日

※ 接種医療機関等

詳細については、  
広報10月号折込チ  
ラシにてお知らせ  
します。





『腎臓病について学ぼう!』その5

腎臓病を早期発見するために(腎臓病と検査について)

5月から慢性腎臓病(CKD)について連載していますが、今回は、腎臓病に関する検査についてお話したいと思います。CKDは初期の場合自覚症状に乏しいので、進行や合併症を抑えるためには定期的に検査を受けて腎臓の異常をいち早く発見することが重要です。CKDの定義は以下のとおりです。

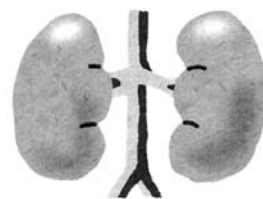
- CKDの定義(一部改訂)**
- ①尿異常(たんぱく尿など)、超音波検査、血液(血清クレアチニン値の異常)、腎生検検査で腎障害の存在が明らか
  - ②GFR < 60mL/分/1.73m<sup>2</sup>
  - ①・②のいずれか、または両方が3カ月以上持続する

CKDに関する主な検査について説明します。

1. 尿検査について

○尿たんぱく

主に「アルブミン」というたんぱくが尿中に出ていないか調べます。腎臓の糸球体というところにある細い血管がダメージを受けることで、尿にたんぱくがおりるようになります。尿たんぱく陽性が持続する場合にはCKDが疑われます。



2. 血液検査について

○血清クレアチニン値

クレアチンは筋肉中の「クレアチン」というたんぱく質が分解されてできる老廃物の一種です。通常腎臓でろ過されて尿より体外に排出されますが、腎機能が低下するとうまく排出できず血液にたまってしまいます。高値の場合多くは腎機能が低下していると考えられます。基準値は男性が0.5~1.1mg/dl、女性が0.4~0.8mg/dlです。

○GFR(糸球体濾過量)

腎臓の糸球体が1分間にどれ位の血液をろ過できるかを示したものです。年齢、性別、血清クレアチニン値より算出されます。成人の基準値は90~120ml/分です。60ml/分/1.73m<sup>2</sup>未満が3カ月以上持続するとCKDであると診断されます。血清クレアチニン値は年齢・性別により基準値にばらつきがあるため、CKDの診断には主にGFR値を利用します。

3. 腹部超音波検査について

慢性腎不全になると腎臓は萎縮してきます。主に腎臓のサイズが正常か、腎腫瘍・嚢胞・腎結石などがいないかを観察しています。侵襲(生体を傷つけること)もなく手軽に行える検査の一つです。

検診等のこのような検査で異常が指摘された場合は、自覚症状がなくても、早期に受診され、精密検査を受けることをお勧めします。

町立大淀病院でのCKD教育入院では、これらの項目以外にも多くの検査を実施し、その結果の見方をご説明させていただき、今後の治療に役立てていきます。

入院スケジュール

火	水	木	金
入院	<ul style="list-style-type: none"> <li>・心エコー</li> <li>・頸動脈エコー</li> <li>・血圧脈波</li> <li>・服薬指導</li> <li>・看護師からの説明</li> <li>・検査結果の見方</li> </ul>	<ul style="list-style-type: none"> <li>・採血・蓄尿検査</li> <li>・リハビリ指導</li> <li>・DVD学習</li> <li>・透析室見学</li> <li>・質疑応答</li> </ul>	<ul style="list-style-type: none"> <li>・栄養指導(個人)</li> <li>・医師からの説明</li> <li>・アンケート用紙記入</li> </ul>
<ul style="list-style-type: none"> <li>・採血・蓄尿検査</li> <li>・腹部エコー</li> <li>・入院オリエンテーション</li> <li>・栄養指導(集団)</li> <li>・医師による病状の評価</li> </ul>			退院

いきいき健康セミナー

第40回セミナー

『高齢者の介護』

~褥そう(床ずれ)対策のポイント~

講師：町立大淀病院

看護師 北浦 清子



- 日 時 9月29日(月)  
午後2時から1時間程度
- 場 所 町立大淀病院  
2病棟3階大会議室
- 申し込み 事前の申し込みもできます。
- 問い合わせ先  
町立大淀病院 経営企画課  
☎0747-52-8801

# 子育てサークルちびっこランド

子育てを支援する町の事業で、延明保育園に委託して事業を実施しています。

## ■クラス

- 赤ちゃんクラス(3カ月～1歳3カ月) 火曜日
- ちびっこクラス 月曜日・水曜日

## ■時間

午前10時～午前11時15分(午前9時30分から開放)

## ■場所

町地域子育て支援センター

## ■持ち物

- 水筒・お手ふき・参加費(大人1人につき100円)
- ※1 各クラスはすべて申込制です。
- ※2 月～金曜日は「あそびの森」の開放日です。自由に利用してください。申し込みは必要ありません。時間は午前10時から午後2時までです。

## ■育児相談

育児相談は随時受付をしています。希望者は、延明保育園に直接申し込んでください。

## ■問い合わせ先

- ・延明保育園 ☎0747-52-0388
- ・町地域子育て支援センター ☎0747-53-0377

「お家でのお子さまとの関わり方」「オムツ替え」「授乳」など、家庭での子育てについて相談がある場合は、自宅に訪問します。気軽に利用してください。

## 施設訪問

- ◇日時 9月17日(水) 午前10時～午前11時
- ◇場所 であほうむ吉野 ※ 現地集合・現地解散
- ◇内容 施設のおじいちゃん、おばあちゃんと歌を歌ったりふれあい遊びをして一緒に楽しく過ごしましょう♪



## ママストレッチ

- ◇日時 9月24日(水)
- ◇参加費 200円
- ◇内容 講師が指導します。普段使わない筋肉を動かして、心も体もリフレッシュしましょう。

## 公開保育

- ◇日時 9月29日(月) 午前10時～
- ◇場所 延明保育園 ※ 現地集合・現地解散

## ベビーマッサージ

- ◇日時 9月30日(火) 午前10時～
- ◇場所 町地域子育て支援センター
- ◇参加費 初回300円、次回から200円
- ◇持ち物 パスタオル・タオル・防水シート・オムツなど、その他必要なもの
- ◇内容 助産師が指導します。着脱しやすい服装でお越しください。

プレママっこ	9月16日(火)	助産師とのフリートーク
赤ちゃんクラス	9月9日(火)	敬老の日プレゼント作り
	9月16日(火)	プレママっこ合同 ベビーサーキットあそび
ちびっこクラス	9月22日(月)	産後エクササイズ 参加費:200円 ※ 講師の先生が指導します。
	9月8日(月)	敬老の日プレゼント作り・手作りおやつ「バナナケーキ」 持ち物:おしぼり・飲み物など
	9月10日(水)	うどんあそび ※ 講師の先生が指導します。

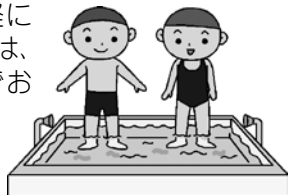
# 町健康づくりセンター

(ミズノウエルネス大淀)

問い合わせ ☎ 0746-34-5501  
FAX 0746-34-5502

## 子どもスイミングスクール 無料体験

子どもスイミングスクールでは、無料体験を実施しています。初めての人もお気軽にご参加ください。詳しくは、町健康づくりセンターまでお問い合わせください。



## ◇時間

クラス	対象	時間
A	満4歳～1年生	(水・木・金曜日) 午後3時40分～ (土曜日) 午前10時30分～ (日曜日) 午前10時～
B	1年生～4年生	(水・木・金曜日) 午後4時50分～ (土曜日) 午前11時40分～ (日曜日) 午前11時10分～
C	3年生～中学生	(水・木・金曜日) 午後6時～ (土曜日) 午後0時50分～ (日曜日) 午前11時10分～

◇料金 3,290円(月4回)

# 図書館 インフォメーション

開館情報

9月のカレンダー

日	月	火	水	木	金	土
	1	2	3	4	5	6
7	8	9	10	11	12	13
14	15	16	17	18	19	20
21	22	23	24	25	26	27
28	29	30	1	2	3	4

□ 文化会館・図書館ともに休みの日  
△ 図書館が利用できない日

そろそろ、おいしい新米がお店に並び始めますね。新米とは、秋に収穫してからその年の12月31日までに精米されて、袋詰めされたお米のことをいいます。白いほかほかごはん、ますます食欲の秋に向けてお箸が止まりませんね。



ご飯のお米はどうやって作られているのでしょうか。この本では、一軒の農家を長期にわたって取材した写真を元に、水田を耕すところから、稲がお米になるまでを見ていきます。稲が成長する様子ばかりでなく、季節ごとの水田の風景や、「田起こし」「代掻き」などのお米を作るための作業、田んぼに集まる虫たちなどの写真をおりまぜて紹介。日本人の代表的な主食であるお米に対する興味が深まる本です。

## 「おこめができた」

監修／中川 孝俊 写真／岩間 史朗 ひさかたチャイルド



いじめを受け、ひきこもりだった麻生人生は、ひとり暮らしを続ける人生の祖母を頼り蓼科へ。しかし、彼女は認知症を患っていた…。さらに、祖母の家には対人恐怖症の少女中村つぼみと一緒に住んでいて…。いじめ、ひきこもり、認知症、介護、就職難等の現代の問題が絡むなか、自然農法による米作りに取り込むことになった3人は前を向いて歩み始める。

## 「生きるぼくら」

著／原田 マハ 徳間書店



きみがいつも食べているごはん。お茶碗一杯にお米が何つぶ入っているか、考えたことがあるかな？疑問に思った「ぼく」に、米とのさまが現れます。「数えればよかろう」「数えたらごはんつぶだらけになって、おこられたんだ。」それなら今度は、炊く前のお米を数えて、炊いた後にお茶碗何杯分になるか調べることに…。さて、何つぶ入っているのでしょうか？

## 「もしも日本人がみんな米つぶだったら」

作／山口 タオ 絵／津川 シンスケ 講談社



佃煮・ふりかけ・漬け物・卵…これさえあればごはんがおいしく食べられる！そんなごはんの友を一挙公開。切ってあえるだけ、さっといためるだけなど、市販品にひと工夫してのアイディアレシピと全国各地の人気の「ごはんの友」やご当地ふりかけなどお取り寄せできる逸品を紹介しします。

## 「これさえあれば! ごはんの友」

必ずおかわりしたくなる178品

主婦の友ベスト BOOKS

主婦の友社

## 図書館からのお願い

資料は、期限内にお返しく下さい。

資料を借りている人が延滞すると、その資料を探している人、予約を申し込んだ人が大変困ります。図書館の資料を借りた時には、必ず期限内にお返しく下さい。図書館が閉館している時は、返却ポストまでお願いします。

また、住所や電話番号の変更がある人は、図書館カウンターまでお知らせください。

■問い合わせ先 町立図書館 ☎0747-54-2120

## おはなし会のご案内

### 9月のおはなし会

- 9月13日(土)午後2時30分～  
こどものためのおはなし会
- 9月21日(日)午後3時～  
こどものためのおはなし会
- 9月28日(日)午後2時～  
大人のための朗読会 響







## はじめまして デビー です!!

デビー・ジョンさんが、町立3小学校のALT(外国語指導助手)として新しく本町に来られました。

デビーさんは、小学校で英語の指導をするだけでなく、公民館で英会話講座の講師を務める予定です。

本紙に初登場の今回は、デビーさんについて紹介します。

### ●はじめまして

アメリカのカリフォルニア州ロサンゼルスから来ました。現在22歳です。大学での主専攻は英語でしたが、高校生のころから約5年、日本語を勉強しています。父・母・姉との4人家族で、両親が台湾出身のため、台湾には親戚がたくさんいます。中国語も話せるんですよ！

### ●来日のきっかけは

もともと日本文化に興味があって、テレビや映画などはよく観ていました。日本語の勉強を始めたのをきっかけに、外国人に英語を教える機会にも恵まれ、英語を教えること自体に興味を持つようになりました。今回が初めての来日ですが、ALTとして大好きな日本に来ることができてうれしいです。

### ●趣味・特技は

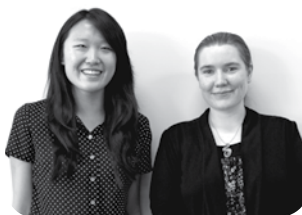
走ることにピアノを弾くことが好きです。国内外問わず旅行にも行きますが、愛用のカメラを手に、写真を撮るのが楽しみでもあります。スポーツはあまり得意ではありませんが、他のALTのみなさんがフリスビーを楽しんでいるようなので、私も挑戦してみたいです。

### ●日本でやりたいことは

日本語がペラペラになりたいです！あとは、USJやディズニーランド、京都、うさぎ島(広島にある無人島で、島中の至るところにうさぎがいるそうです！)、北海道の雪まつりなど、行きたいところがたくさんあります。大淀町の梨は甘くておいしいと聞いているので、梨狩りをするが待ち遠しいです。

### ●町民のみなさんへ

大淀町は、のどかで住みやすそうな町ですね。来日して間もないですが、みなさん親切で、温かく迎え入れてもらえて本当にうれしいです。友達もたくさんつくりたいし、お話ししたいので、町で私を見かけたら気軽に声をかけてくださいね。みなさん、どうぞよろしくお願いいたします。



今後、English Diaryはデビーさんとキャロラインさんに、隔月交替で書いていただく予定です。

## 体育協会主催 秋季大会 (グラウンド・ゴルフ) 参加者募集!

町体育協会では、秋季大会(グラウンド・ゴルフ)の参加者・参加チームを募集しています。みなさんのご参加をお待ちしています。

### ■日時

10月19日(日) 午前9時集合  
[予備日: 11月9日(日)]

### ■場所

町平畑運動公園サッカー場

### ■対象

本町に在住もしくは在勤の人

### ■申込締切

10月10日(金)

### ■申し込み・問い合わせ先

町体育協会事務局  
(町教育委員会 生涯学習課内)  
☎0747-52-1522

## 第50回町民体育大会開催

■日時 10月12日(日) 午前9時から ※ 荒天時は中止

■場所 町平畑運動公園サッカー場

■内容 詳しくは本紙折り込みチラシをご覧ください。

■その他 町平畑運動公園臨時駐車場の駐車スペース(約200台程度)に限りがありますので、**町役場駐車場からのシャトルバス**をご利用いただきご来場くださいますよう、ご協力をよろしくお願いいたします。  
なお、会場周辺での路上駐車は禁止です。

■問い合わせ先 町教育委員会 生涯学習課



### 優秀選手表彰の推薦を受け付けています

町体育協会では、昨年9月1日から今年8月31日までに、県体育協会主催の県大会で優勝した人(団体)およびそれ以上の大会に県予選等により出場した人(団体)を優秀選手として、町民体育大会で表彰させていただきます。

自薦・他薦は問いませんので、お心あたりのある人は、9月19日(金)までに町体育協会事務局へ問い合わせてください。

■問い合わせ先 町体育協会事務局 ☎0747-52-1522  
(町教育委員会 生涯学習課内)

## 奈良県立大淀養護学校 体験学習

県立大淀養護学校では、知的障がいのある幼児や児童の保護者等に対して、同校の教育についての理解と認識を深めていただくために、体験学習を次のとおり行います。

### ■対象

○小学部  
知的障がいのある幼児（来年度就学）とその保護者・幼稚園の教員・保育園の保育士・施設の指導員ほか

### ○中学部

知的障がいのある小学6年生とその保護者・小学校の教員ほか

### ■日時

○小学部  
10月3日(金)  
午前9時30分～正午

### ○中学部

10月20日(月)～11月7日(金)  
午前9時30分～午後1時

### ■教育相談日

随時教育相談を受け付けています。就学に関するご相談や日常生活・学習に関する指導等、特別支援教育に関するご相談がありましたら、電話でお問い合わせください。

わせくたさい。日時については相談させていただきます。

### ■問い合わせ先

奈良県立大淀養護学校  
☎0747-52-7655

## 奈良県立明日香養護学校 体験学習

県立明日香養護学校では、平成27年度に入学を希望する障がいのある幼児児童とその保護者に対して、同校の肢体不自由教育についての理解と認識を深めていただくため、体験入学を行います。

また、同校では県内全域を対象に、訪問教育を行っています。障がいが多い、病気など健康上の理由、あるいは家庭の都合などで学校に通学することの困難な児童の家庭に教員が訪問して行う教育です。

### ■対象

・肢体不自由を有する幼児児童と保護者および関係者  
・訪問教育の体験を希望される幼児児童と保護者および関係者

### ■日時

10月17日(金)  
午前9時10分～午後1時  
※ 給食の試食を行います。

■申込締切 10月3日(金)  
■申し込み・問い合わせ先  
奈良県立明日香養護学校  
☎0744-54-3380

## なんゆう祭2014 山と水と人の祭り

奈良県南部・東部地域のうまいものや楽しめるイベントが盛りだくさん！みんなで盛り上がり地域を元気にしましょう！

### ■日時・内容

○10月4日(土) 前夜祭  
午後5時～午後7時30分  
・おもてなしライブ  
○10月5日(日)  
午前10時～午後4時

・物産展：県南部東部地域の名物や特産品が一同に集結  
・ステージ：ゆるキャラ大集合や小中高生による吹奏楽演奏。  
本町のよどりちゃんも出演！  
・体験：やな漁、ラフティング、あかぬ染めなど(要申込)

・サテライト会場「花吉野プラザ」(近鉄福神駅前)：工場直送の野菜販売やコーラスグループミニコンサートを開催

### ■場所

五條市大川橋周辺河川敷  
※ 近鉄福神駅とJR五条駅から

シャトルバスが利用できます。  
■問い合わせ先  
南部東部地域活性化イベント開催協議会  
(奈良県南部東部振興課内)  
☎0742-27-1515

## 行政ならなんでも無料 相談・電話無料相談

奈良県行政書士会では、10月を「行政書士制度広報月間」として、無料相談を実施します。また、常設の無料相談会もあります。詳しくはお問い合わせください。  
【行政ならなんでも無料相談】

### ■日時

10月4日(土)・5日(日)  
午前10時～午後4時

### ※ 予約不要

### ■場所

イオンモール橿原店 3階  
スポーツオーソリティ前

### 【電話無料相談】

■日時  
10月1日(水)～31日(金)  
午前10時～午後4時30分  
(平日のみ)

### ■連絡先・問い合わせ先

奈良県行政書士会  
奈良市高天町10番地の1  
☎0742-95-5400

## 家族介護者教室

自宅で介護をされている人が、より安心して介護ができるように、介護の知識と技術を学び、介護に対する精神的・肉体的な軽減をはかることを目的に開催します。

### ■内容

高齢者の糖尿病への取り組み  
～知ってなっとく～！高齢者の糖尿病～

### ■日時

9月26日(金)  
午後1時30分～午後3時

### ■場所

町桜ヶ丘総合センター  
2階集会室

### ■対象者

・町内在住で、要支援・要介護状態にある人を自宅で介護されている人  
・一人暮らしの虚弱高齢者の介護に携わっている近隣の介護者

・介護に対して興味のある人

■募集人数 30人程度

■申込締切 9月25日(木)

■申し込み・問い合わせ先

町地域包括支援センター  
あんしんサポート  
☎0747-52-7760

# ▶▶ Information ▶▶▶

## 電話番号案内

町 役 場	0747-52-5501 0747-52-5502
大 淀 病 院	0747-52-8801
水 道 部	0747-52-0137
大 淀 消 防 署	0747-52-1199
教 育 委 員 会	0747-52-1522
町 中 央 公 民 館	0747-52-1524
保 健 セ ン タ ー	0747-52-9403
児 童 セ ン タ ー	0747-52-8319
桜ヶ丘総合センター	0747-52-5402
旭ヶ丘総合センター	0746-32-5189
杉本記念文化センター	0746-32-2489
平 畑 体 育 館	0747-52-6234
南和広域美化センター	0747-52-3253
文 化 会 館	0747-54-2110
図 書 館	0747-54-2120
町 社 会 福 祉 協 議 会	0747-52-1941
町 包 括 支 援 セ ン タ ー	0747-52-7760
吉 野 警 察 署	0747-53-0110
吉野路大淀iセンター	0747-54-5361
健康づくりセンター	0746-34-5501
シルバー人材センター	0747-54-5522
ふれあい活動センター	0747-54-5533
パークゴルフ場	0745-67-0543

### 防衛大学校・医科大学校 採用試験

- 受験資格  
平成27年4月1日現在、18歳以上21歳未満の人(男女)
- 受付期間  
9月30日(火)まで
- 試験会場  
航空自衛隊奈良基地(予定)
- 問い合わせ先  
自衛隊奈良地方協力本部  
五條地域事務所  
☎0747-22-3789
- 試験日  
11月8日(土)および9日(日)
- 試験科目  
〔防衛大学校 一般前期(一次試験)〕

筆記試験(英語・数学・社会・国語) ※ マークセンス・記述式

- 二次試験  
12月上旬予定  
□述試験・身体検査  
※ 詳細は、11月28日(金)の一次試験合格発表後にご案内します。
- 〔防衛医科大学校 医学教育部 医学科(一次試験)〕
- 試験日  
11月1日(土)および2日(日)
- 試験科目  
筆記試験(国語・数学・外国語・理科) ※ 択一式・記述式  
□述試験・小論文・身体検査  
※ 詳細は、12月3日(水)の一次試験合格発表後にご案内します。

次試験合格発表後にご案内します。

- 〔防衛医科大学校 医学教育部 看護学科(一次試験)〕
- 卒業時に学士を取得します。卒業後は、自衛隊病院や部隊などで保健師・看護師である幹部自衛官として勤務します。
- 試験日  
10月18日(土)
- 試験科目  
筆記試験(国語・外国語・数学・理科・小論文)
- 二次試験  
11月29日(土)または30日(日)  
□述試験等  
※ 詳細は、11月14日(金)の一次試験合格発表後にご案内します。

### おおよどの魅力再発見 5

## 大日堂と雨乞いの鰐口 あまご わにくち

大岩地区のパークゴルフ場を見下ろす小高い丘のうえに、氏神の大岩神社と大日如来坐像(町指定文化財)をまつる大日堂が建っています。元禄十(一六九七)年に建てられた大日堂は、大淀町に残る最古のお堂のひとつで、数度の修復を重ね、今に至っています。平成二十四年から平成二十五年にかけて、雨漏りの激しい屋根の改修工事が行われました。これで、大日如来も地元のみなさんもとりあえずは心安心。

ところで、この大日堂の正面の軒先には、かつて「鰐口」がつけられていました(今はその取付け金具だけが残っています)。この鰐口には「永享二(二四三〇)年 山城国相楽郡賀茂 東明寺」の銘があり、どうして山城国(京都)から大岩に伝わったのかは不明ですが、大淀町で唯一、作られた年代のわかる貴重なものです。

夏の日照りが続いた時、ムラの衆はこの鰐口を鳴らしながら、雨乞い用の「泥」をとるため、大日堂から北方の丹生谷山中へ向かった、と伝えられています。そして、丹生谷から持ち帰った泥を、「雨タンモレ」と踊りながら大日堂の屋根に放り投げて祈ると、怒った大日さんが泥を洗い流そうと雨を降らせる、というものでした。

今は絶えて久しいこの「雨乞い行事」ですが、大日堂とゆかりの鰐口、それを守る地元区民の努力が、地域の文化を語り継いでいます。



▲鰐口(大岩区所蔵)

# MY TOWN OYODO

## 大淀町民憲章 (平成3年11月1日制定)

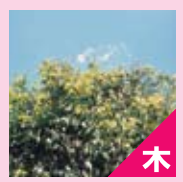
わたくしたちは、吉野の、川と緑の恵みを守り、豊かな文化と活力ある南和の中核都市をめざし、この憲章を制定します。

- 1. わたくしたちは、緑と水と心のきれいな町をつくります。
- 1. わたくしたちは、互いに人権を尊び、共に生きるあたたかい町をつくります。
- 1. わたくしたちは、すぐれた郷土を愛し、文化と教養の香りたかい町をつくります。
- 1. わたくしたちは、スポーツに親しみ、健康で仕事に励む活気ある町をつくります。
- 1. わたくしたちは、老人を敬い、子どもの夢を育て、生きがいのある町をつくります。



花

梨花



木

アラカシ

# 人のうごき

平成26年 7月31日現在

●人口	18,965人 (+22)
男	9,091人 (+ 7)
女	9,874人 (+15)
●世帯数	7,442 (- 2)
	( ) 内は前月との比較

# ほっぴい あまいる



たきもと とうた  
**滝本 湊大くん**  
 (平成23年7月31日生まれ)

たきもと あきと  
**滝本 陽人くん**  
 (平成26年4月2日生まれ)

### 両親からのコメント

いつまでも仲よし兄弟でいてね☆

(北野)



このコーナーの「すまいる」の写真をお待ちしています。申し込みは、町役場総務課まで。

広告は、町の新たな財源の創出を図るために掲載しています。みなさまのご理解とご協力をお願いします。



この広報紙は、再生紙を使用しています。